



รายงานการเตือนภัยด้านแรงงาน เดือน สิงหาคม 2555



Outcome

Minimum wage

ภาวะเศรษฐกิจไทย ภาวะการจ้างงานและการเลิกจ้างในตลาดแรงงาน

1. ภาพรวมเศรษฐกิจไทยเดือนสิงหาคม 2555

เครื่องชี้เศรษฐกิจที่สำคัญยังแสดงถึงการชะลอตัวของเศรษฐกิจ โดยเฉพาะจากภาคการส่งออกและการผลิตภาคอุตสาหกรรมหดตัวลงมากกว่าที่คาด โดยทั้งภาคการส่งออกและภาคการผลิตของไทย เนื่องจากทิศทางเศรษฐกิจโลกยังคงมีภาพซบเซาอย่างต่อเนื่องนับตั้งแต่ต้นปี 2555 ท่ามกลางทิศทางการชะลอตัวของเศรษฐกิจจีน ขณะที่ วิกฤตหนี้ยุโรปยังคงไม่สิ้นสุดลง

- การส่งออกในเดือนสิงหาคม 2555 หดตัวลงติดต่อกันเป็นเดือนที่สาม อีกร้อยละ 5.1 (YoY) เมื่อเทียบกับช่วงเดียวกันปีก่อน ต่อเนื่องจากที่หดตัวร้อยละ 3.9 (YoY) และร้อยละ 2.3 (YoY) ในเดือนกรกฎาคม และมีถุนายนตามลำดับ โดยสัญญาณซบเซาของภาคการส่งออกกระจายไปทุกๆ หมวดสินค้า ทั้งสินค้าเกษตร (อาทิ ข้าว -38.8% YoY และยางพารา -44.1% YoY) และสินค้าอุตสาหกรรม (อาทิ อิเล็กทรอนิกส์ -14.5% YoY ผลิตภัณฑ์ปิโตรเลียม -24.7% YoY เครื่องใช้ไฟฟ้า -6.4% YoY สิ่งทอและเครื่องนุ่งห่ม -14.4% YoY)

- การผลิตภาคอุตสาหกรรมยังไม่ฟื้นกลับมาอย่างสมบูรณ์ โดยเฉพาะอุตสาหกรรมที่เชื่อมโยงกับภาคการส่งออกจากสถานการณ์ที่ซบเซาของเศรษฐกิจโลก ทั้งนี้ ดัชนีผลผลิตอุตสาหกรรม (MPI) ในเดือนสิงหาคม 2555 (สะท้อนภาพเช่นเดียวกับภาคการส่งออก) หดตัวลงต่อเนื่องเป็นเดือนที่สาม อีกร้อยละ 11.3 (YoY) หลังจากที่ดีลบร้อยละ 5.5 (YoY) ในเดือนกรกฎาคม ทั้งนี้ การผลิตของอุตสาหกรรมที่เน้นตลาดต่างประเทศ หดตัวลงร้อยละ 28.1 (YoY) ในเดือนสิงหาคม ซึ่งแย่กว่าที่หดตัวร้อยละ 21.7 (YoY) ในเดือนกรกฎาคม ทั้งนี้ อุตสาหกรรมที่มีการลดการผลิตค่อนข้างมากในเดือนสิงหาคม ได้แก่ อุตสาหกรรมฮาร์ดดิสก์ไดรฟ์ (-38.4% YoY) ชิ้นส่วนอิเล็กทรอนิกส์ (-24.6% YoY) ปิโตรเลียม (-9.6% YoY) เสื้อผ้าสำเร็จรูป (-7.8% YoY) สิ่งทอ (-5.3% YoY) และยาง/พลาสติก (-11.5% YoY)

- การใช้จ่ายภายในประเทศยังหนุนเศรษฐกิจ โดยหากพิจารณาจากโมเมนตัมเศรษฐกิจที่สะท้อนจากการเพิ่มระดับการใช้จ่ายของภาคเอกชนในลักษณะเดือนต่อเดือน (MoM) จะพบว่า การบริโภคภาคเอกชนยังขยายตัวได้อย่างต่อเนื่องในเดือนสิงหาคม ขณะที่ การลงทุนภาคเอกชน แม้จะเริ่มมีภาพที่ชะลอตัว แต่ก็อาจจะสามารถอธิบายได้ว่า เป็นการผ่อนแรงลงจากที่มีการเร่งลงทุนเพื่อทดแทนความเสียหายจากอุทกภัยในช่วงก่อนหน้า

- การบริโภคภาคเอกชนเดือนสิงหาคม 2555 ขยายตัวที่ร้อยละ 0.5 (MoM) เมื่อเทียบกับเดือนก่อนหน้า อย่างไรก็ตาม การบริโภคภาคเอกชนเติบโตในอัตราที่ชะลอลงมาที่ร้อยละ 4.1 (YoY) ในเดือนสิงหาคม จากร้อยละ 7.1 (YoY) ในเดือนกรกฎาคม โดยยอดขายยานยนต์ (ทั้งรถยนต์นั่ง และรถยนต์เชิงพาณิชย์) และยอดขายเชื้อเพลิง ขยายตัวสอดคล้องกันที่ร้อยละ 53.1 (YoY) และร้อยละ 7.2 (YoY) โดยได้รับานิสงส์ของมาตรการรถคันแรกและการส่งมอบรถให้กับลูกค้าอย่างต่อเนื่องของผู้ประกอบการ ขณะที่ การจัดเก็บภาษีมูลค่าเพิ่ม และการนำเข้าสินค้าอุปโภค-บริโภค ณ ราคาคงที่ ก็ขยายตัวประมาณร้อยละ 9.5 (YoY) และร้อยละ 9.2 (YoY) ตามบรรยากาศการใช้จ่ายในภาพรวม

- เครื่องชี้การลงทุนภาคเอกชนผ่อนการเร่งตัวในบางหมวด ซึ่งทำให้ระดับการลงทุนภาคเอกชนในภาพรวมลดลงเล็กน้อยร้อยละ 1.8 (MoM) จากเดือนก่อนหน้า และขยายตัวชะลอลงมาที่ร้อยละ 14.2 (YoY) ในเดือนสิงหาคม จากร้อยละ 19.2 (YoY) ในเดือนกรกฎาคม หลังจากที่มีการเร่งตัวเพื่อฟื้นฟูน้ำท่วมเริ่มผ่อนแรงลงในช่วงท้ายๆ ไตรมาส 2/2555 เครื่องชี้การลงทุนภาคเอกชนในบางหมวด อาทิ ยอดขายปูนซีเมนต์และการนำเข้าสินค้าทุนก็เริ่มมีทิศทางชะลอตัว โดยล่าสุดขยายตัวที่ประมาณร้อยละ 11.0 (YoY) และร้อยละ 9.1 (YoY) ในเดือนสิงหาคม จากร้อยละ 16.4 (YoY) และร้อยละ 30.8 (YoY) ในเดือนกรกฎาคม ตามลำดับ

ที่มา: เครื่องชี้เศรษฐกิจไทยเดือน ส.ค. 2555 ยังสะท้อนผลกระทบจากเศรษฐกิจโลก : **มองเศรษฐกิจ ฉบับที่ 3357** บริษัทศูนย์วิจัยกสิกรไทย ,28 กันยายน 2012.

2. ภาวะการจ้างงานในตลาดแรงงาน

2.1 การจ้างงาน จากข้อมูลสำรวจภาวะการทำงานของประชากรของสำนักงานสถิติแห่งชาติ เดือนสิงหาคม 2555 มีการจ้างงาน 39.54 ล้านคน เพิ่มขึ้นร้อยละ 0.25 เทียบกับช่วงเดียวกันของปีที่ผ่ ามา (สิงหาคม 2554 =39.44 ล้านคน) โดยการจ้างงาน ภาคเกษตรเพิ่มขึ้น 4.3 แสนคน หรือเพิ่มขึ้น ร้อยละ 2.68% เมื่อเปรียบเทียบกับเดือนเดียวกันของปีที่ผ่านมา(จาก 16.03 ล้านคนเป็น 16.46 ล้านคน) ส่วนการจ้างงานนอกภาคเกษตร ลดลง 3.3 แสนคน(จาก 23.41 ล้านคน เป็น 23.08 ล้านคน) หรือลดลงร้อยละ 1.41% ในจำนวนนี้เป็น การลดลง ในสาขาที่พักแรมและการบริการด้านอาหารมากที่สุด 3.1 แสนคนรองลงมาเป็นสาขาการขนส่งและการขายปลีก การซ่อมยานยนต์ และรถจักรยานยนต์ 1.9 แสนคน สาขาการศึกษา 1.4 แสนคน สาขากิจกรรมการบริการด้านอื่น ๆ เช่น กิจกรรมบริการเพื่อเสริมสุขภาพร่างกายการดูแลสัตว์เลี้ยง การบริการซักรีดและซักแห้ง เป็นต้น และสาขากิจกรรมด้านสุขภาพและสาขาสังคมสงเคราะห์ 1.1 แสนคน สาขากิจกรรมทางการเงินและการประกันภัย 1.0 แสนคนและสาขา กิจกรรมอสังหาริมทรัพย์ 1.0 หมื่นคน ส่วนสาขาที่เพิ่มขึ้นคือ สาขาการผลิต 2.7 แสนคน สาขาขนส่งและสถานที่เก็บสินค้า 1.6 แสนคน และสาขาการก่อสร้าง 1.5 แสนคน และส่วนที่เหลือกระจายอยู่ในสาขาอื่น ๆ

-สำหรับผู้ว่างงานเดือนสิงหาคม 2555 มีจำนวน 224,000 คน ลดลง 460,000 คน เทียบกับช่วงเดียวกันของปี ก่อน (สิงหาคม 2554 = 270,000 คน) หรือลดลงร้อยละ 17.04 อัตราการว่างงานอยู่ที่ร้อยละ 0.6

ตารางที่ 1 จำนวนประชากรอายุ 15 ปีขึ้นไป จำแนกตามสถานภาพแรงงาน

สถานภาพแรงงาน	2554			2555			
	ก.ค.	ส.ค.	ก.ย.	ก.ค.	ส.ค.		
					รวม	ชาย	หญิง
ประชากรอายุ 15 ปีขึ้นไป	54.03	54.07	54.11	54.54	54.58	26.51	28.07
1. ผู้อยู่ในกำลังแรงงาน	39.77	39.76	39.23	40.10	39.80	21.47	18.33
1.1 ผู้มีงานทำ	39.55	39.44	38.86	39.85	39.54	21.34	18.20
1.2 ผู้ว่างงาน	0.20	0.27	0.30	0.23	0.22	0.12	0.10
1.3 ผู้ที่รอฤดูกาล	0.02	0.05	0.07	0.02	0.04	0.01	0.03
2. ผู้อยู่นอกกำลังแรงงาน	14.26	14.31	14.88	14.44	14.78	5.04	9.74
อัตราการว่างงาน*	0.5	0.7	0.8	0.6	0.6	0.6	0.6

หน่วย : ล้านคน

หมายเหตุ : * อัตราการว่างงาน = $\frac{\text{ผู้ว่างงาน} \times 100}{\text{ผู้อยู่ในกำลังแรงงาน}}$

ตารางที่ 2 จำนวนผู้มีงานทำ จำแนกตามสาขาอุตสาหกรรม

อุตสาหกรรม	2554			2555			
	ก.ค.	ส.ค.	ก.ย.	ก.ค.	ส.ค.		
					รวม	ชาย	หญิง
ยอดรวม	39.55	39.44	38.86	39.85	39.54	21.34	18.20
1. ภาคเกษตรกรรม	16.55	16.03	14.76	16.87	16.46	9.17	7.29
1) เกษตรกรรม การป่าไม้ และการประมง	16.55	16.03	14.76	16.87	16.46	9.17	7.29
2. นอกภาคเกษตรกรรม	23.00	23.41	24.10	22.98	23.08	12.17	10.91
1) การผลิต	5.43	5.41	5.50	5.35	5.68	2.82	2.86
2) การก่อสร้าง	2.06	2.15	2.29	2.15	2.30	1.83	0.47
3) การขนส่ง และการขายปลีก การซ่อมยานยนต์ และรถจักรยานยนต์	5.66	5.95	6.05	5.80	5.76	2.85	2.91
4) การขนส่ง และสถานที่เก็บสินค้า	0.91	0.91	0.95	0.92	1.07	0.92	0.15
5) ที่พักแรมและการบริการด้านอาหาร	2.49	2.53	2.88	2.44	2.22	0.76	1.46
6) กิจกรรมทางการเงิน และการประกันภัย	0.38	0.47	0.38	0.42	0.37	0.17	0.20
7) กิจกรรมอสังหาริมทรัพย์	0.08	0.12	0.13	0.17	0.13	0.06	0.07
8) การบริหารราชการ การป้องกันประเทศ และการประกันสังคมภาคบังคับ	1.58	1.48	1.57	1.61	1.59	1.03	0.56
9) การศึกษา	1.23	1.34	1.21	1.16	1.20	0.44	0.76
10) กิจกรรมด้านสุขภาพ และงานสังคมสงเคราะห์	0.74	0.72	0.67	0.67	0.61	0.16	0.45
11) กิจกรรมบริการด้านอื่น ๆ	0.78	0.70	0.85	0.63	0.59	0.24	0.35
12) อื่นๆ*	1.66	1.63	1.62	1.66	1.56	0.89	0.67

หน่วย : ล้านคน

หมายเหตุ : * หมายถึง รวมการทำงานเมือง และเมืองขึ้น ไฟฟ้า ก๊าซ ใยแก้ว และระบบปรับอากาศ การจัดการน้ำ การจัดการ และการบำบัดน้ำเสีย ของเสีย และสิ่งปฏิกูล ซิงค์อุตสาหกรรมและการก่อสร้าง กิจกรรมการพาณิชย์ วิทยาศาสตร์ และเทคโนโลยี กิจกรรมการบริหารและการบริการอื่นที่มีฐาน คือเป็น ความบันเทิง และบันเทิงยาน กิจกรรมการจ้างงานในครัวเรือนส่วนบุคคล กิจกรรมขององค์กรระหว่างประเทศ และไมโครไฟแนนซ์

ที่มา: สำนักงานสถิติแห่งชาติ

2.2 การจ้างงานของลูกจ้างในระบบประกันสังคม (มาตรา 33)

ในเดือนสิงหาคม 2555 ผู้ประกันตนในระบบประกันสังคมซึ่งมีอายุไม่ต่ำกว่า 15 ปี บริบูรณ์ และไม่เกิน 60 ปี บริบูรณ์ (เว้นแต่กรณีที่อายุ 60 ปี บริบูรณ์แล้วยังคงทำงานในสถานประกอบการเดิมอย่างต่อเนื่องจะนับรวมในผู้ประกันตน มาตรา 33 ด้วย) มีจำนวน 9,296,577 คนเมื่อเทียบกับเดือนสิงหาคม 2554 ซึ่งมีจำนวน 9,096,089 คนพบว่าเพิ่มขึ้น จำนวน 200,488 คนหรือเพิ่มขึ้นร้อยละ 2.20 (มีอัตราการขยายตัว :YoY = 2.20%) และขยายตัวจากเดือนกรกฎาคม 2555 (MoM) = 0.34% โดยที่การขยายตัวในเดือนสิงหาคม 2555 เทียบกับสิงหาคม 2554 อยู่ที่ 2.20% ซึ่งมีการขยายตัว มากกว่า 1% สะท้อนว่าตลาดแรงงานมีการขยายตัวของแรงงานใหม่ที่เข้าสู่ระบบประกันสังคมมากกว่าในช่วงที่ผ่านมาตั้งแต่ มกราคม 2555-เมษายน 2555 ที่อัตราการขยายตัวต่ำกว่า 1% และลดลงต่อเนื่อง จากผลที่สถานประกอบการได้รับผลกระทบจาก ปัญหาอุทกภัยที่เกิดขึ้นและกระทบต่อการจ้างงานใหม่ในตลาดแรงงานและสภาพเช่นนี้ เกิดจากการรักษาสภาพการจ้างงานเดิมใน ตลาดแรงงานไว้ และมีการจ้างงานใหม่เพียงเล็กน้อยแต่เมื่อสถานประกอบการมีการปรับตัวในช่วงดังกล่าวแล้วกลับมาสู่การจ้างงาน เพิ่มขึ้นได้อย่างค่อยเป็นค่อยไปจนอัตราการขยายตัวกลับมาดีขึ้นคือ มีการขยายการจ้างงานเพิ่มมากกว่าร้อยละ 1 ตั้งแต่เดือน พฤษภาคม- สิงหาคม 2555 อยู่ที่ 1.3% 1.92% 2.29% และเป็น 2.20% ในเดือนนี้ ทั้งนี้สถานประกอบการส่วนหนึ่งได้ทำการ ปรับกลยุทธ์การดำเนินงานเพื่อรักษาต้นทุนสถานประกอบการบางส่วนเริ่มวางแผนนำเครื่องจักรเข้ามาทดแทนการใช้แรงงานในบาง กระบวนการผลิตและใช้แรงงานที่มีอยู่ให้เต็มศักยภาพมากขึ้น และสถานประกอบการขนาดเล็กและขนาดกลางยังรอประเมิน สถานการณ์ต้นทุนค่าจ้าง 300 บาท

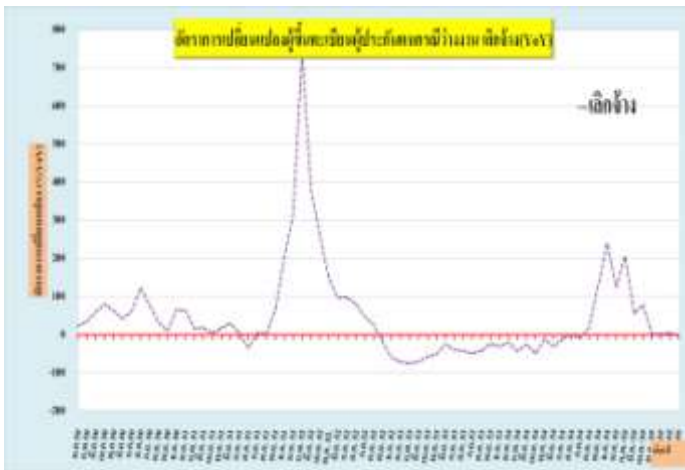


ตารางจำนวนผู้ประกันมาตรา 33 (สำนักงานประกันสังคม)

เดือน/ ปี	2555		2554		2553		2552		2551		2550	
	จำนวน (คน)	% YoY	จำนวน (คน)	% YoY	จำนวน (คน)	% YoY	จำนวน (คน)	% YoY	จำนวน (คน)	% YoY	จำนวน (คน)	% YoY
ม.ค.	8,994,501	0.78	8,925,245	3.03	8,662,410	0.58	8,612,460	-1.50	8,743,425	2.34	8,543,900	3.72
ก.พ.	9,012,280	0.46	8,970,704	3.06	8,704,302	0.98	8,619,726	-1.84	8,781,480	1.90	8,617,613	3.98
มี.ค.	9,036,872	0.21	9,017,797	3.12	8,744,795	1.24	8,637,788	-2.12	8,824,880	1.80	8,668,991	3.80
เม.ย.	9,055,518	0.40	9,019,343	3.13	8,745,507	1.71	8,598,376	-2.50	8,818,677	1.69	8,672,443	3.59
พ.ค.	9,097,331	1.33	8,978,298	2.85	8,729,165	1.97	8,560,781	-2.42	8,772,665	1.39	8,652,412	2.95
มิ.ย.	9,187,828	1.92	9,014,320	2.32	8,809,612	2.69	8,579,101	-2.40	8,789,668	1.03	8,700,008	3.44
ก.ค.	9,265,175	2.29	9,057,785	2.31	8,853,039	3.13	8,584,650	-2.65	8,818,370	0.94	8,735,863	3.30
ส.ค.	9,296,577	2.20	9,096,089	2.60	8,865,599	3.16	8,593,693	-2.93	8,853,253	0.98	8,766,962	3.17
ก.ย.	-	-	9,146,756	2.38	8,934,284	3.35	8,644,918	-2.72	8,886,681	1.08	8,792,142	2.90
ต.ค.	-	-	9,162,178	2.71	8,920,293	3.28	8,637,036	-2.63	8,870,314	0.96	8,785,605	2.53
พ.ย.	-	-	9,126,797	2.00	8,947,679	3.37	8,656,009	-1.99	8,832,073	0.55	8,783,405	2.51
ธ.ค.	-	-	9,054,535	1.10	8,955,744	2.41	8,744,795	-0.39	8,779,131	-0.02	8,781,262	2.85

3. ภาวะการเลิกจ้าง/ว่างงาน

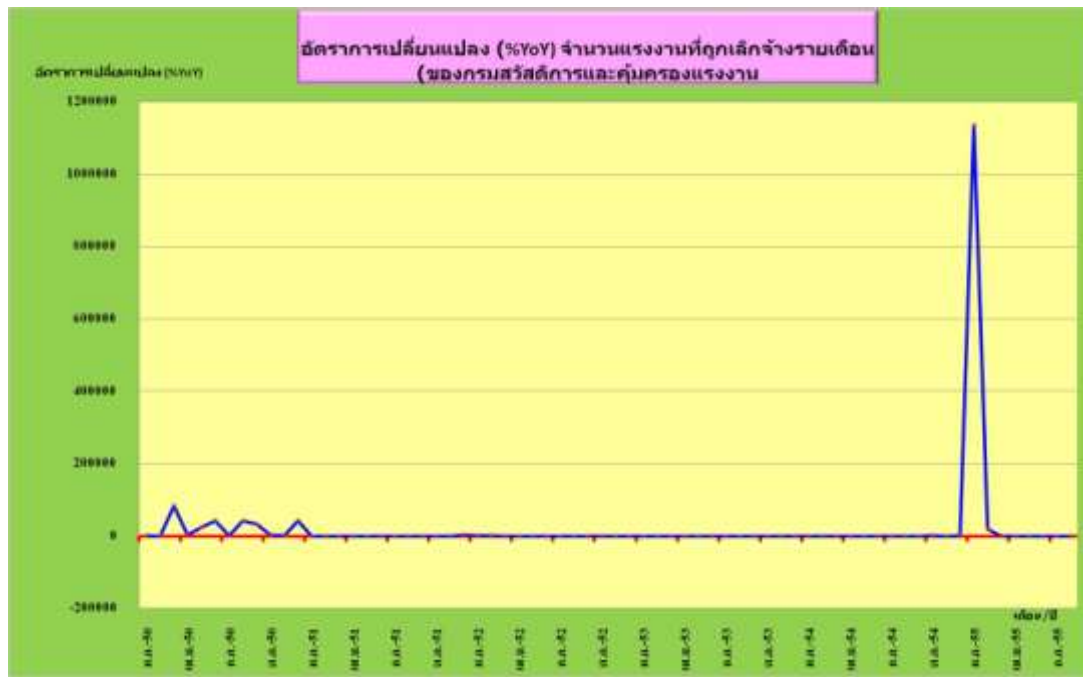
3.1 การเลิกจ้างจากข้อมูลผู้มาขึ้นทะเบียนขอรับประโยชน์ทดแทนกรณีว่างงาน และการตรวจเปรียบเทียบจากการวิเคราะห์ข้อมูลที่เกี่ยวข้องกับการเลิกจ้างจาก 2 แหล่ง คือ 1) ข้อมูลจำนวนแรงงานที่ถูกเลิกจ้างที่ได้จากการแจ้งและตรวจพบของเจ้าหน้าที่ของกรมสวัสดิการและคุ้มครองแรงงาน 2) ข้อมูลจำนวนผู้ขึ้นทะเบียนผู้ประกันตนกรณีว่างงาน (เลิกจ้างและลาออก) ของกรมการจัดหางาน (ดูตารางที่ 3) พบว่า จำนวนผู้ประกันตนที่มาขึ้นทะเบียนผู้ประกันตนกรณีเลิกจ้างของกรมการจัดหางาน ณ เดือนสิงหาคม 2555 มีจำนวน 5,521 คน ซึ่งลดลงร้อยละ 2.90%(YoY) เมื่อเทียบเดือนสิงหาคม 2554 ซึ่งมีจำนวน 5,686 คน โดยการเลิกจ้างเกิดจากนายจ้างปิดกิจการ 48.09% และนายจ้างลดจำนวนพนักงาน 26.88 % และที่เหลืออีก 25.03 % เกิดจากเหตุอื่น ๆ เช่น ไม่ผ่านการทดลองงาน มีความผิด และนายจ้างใช้เครื่องจักรที่ทันสมัยแทน และเหตุอื่น ๆ ขณะที่ที่มีจำนวนแรงงานที่ถูกเลิกจ้างที่ได้รับการแจ้งและตรวจพบของกรมสวัสดิการและคุ้มครองแรงงาน ณ เดือนสิงหาคม 2555 มีจำนวน 1,918 คน ซึ่งอัตราการขยายตัว (YoY) อยู่ที่ 495.65% จากฐานต่ำในปี 2554 (สิงหาคม 2554 = 322 คน) อย่างไรก็ตามจำนวนผู้ขึ้นทะเบียนขอรับประโยชน์ทดแทนกรณีเลิกจ้างในเดือนสิงหาคม 2555 มีอัตราที่ลดลง (-2.90 %) อยู่ในระดับที่ต่ำโดยดูจากอัตราการขยายตัวตั้งแต่เดือนกุมภาพันธ์ 2555 ซึ่งอยู่ที่ 206 % ลดลงในเดือนมีนาคม 2555 เป็น 54.67 % เมษายน 2555 อยู่ที่ 79.00 % พฤษภาคม 2555 อยู่ที่ 1.68 % เดือนมิถุนายน 2555 อยู่ที่ 1.00 % กรกฎาคมมีการขยายตัวเล็กน้อยอยู่ที่ 4.18 % แต่ลดลงในเดือนนี้ อยู่ที่ 2.90% ซึ่งสะท้อนว่าแนวโน้มการเลิกจ้างชะลอตัวอย่างเด่นชัด



ที่มา : กรมการจัดหางาน กระทรวงแรงงาน

ตารางผู้ประกันตนที่ขึ้นทะเบียนขอรับประโยชน์ทดแทน จำแนกตามสาเหตุการออกจากงาน

สาเหตุที่ถูกเลิกจ้าง	ส.ค. 55		สาเหตุที่ลาออกจากงาน	ส.ค.55	
	จำนวน	ร้อยละ		จำนวน	ร้อยละ
นายจ้างปิดกิจการ	2,655	48.09	ต้องการเปลี่ยนงาน	27,554	83.05
นายจ้างลดจำนวนพนักงาน	1,484	26.88	ต้องการพักผ่อน	1,893	5.70
ไม่ผ่านการประเมิน/ทดลองงาน	205	3.71	สิ้นสุดโครงการ/หมดสัญญาจ้าง	1,655	4.99
มีความผิด	65	1.18	เกษียณอายุ	23	0.07
นายจ้างใช้เครื่องจักรที่ทันสมัยแทน	16	0.29	ไม่ระบุ	29	0.08
อื่น ๆ	1,096	19.85	อื่น ๆ	2,024	6.10
รวม	5,521	100.00	รวม	33,178	100.00



ที่มา : กรมสวัสดิการและคุ้มครองแรงงาน กระทรวงแรงงาน
 ตารางเปรียบเทียบข้อมูลว่างงานและการเลิกจ้างของหน่วยงานสังกัดกระทรวงแรงงาน

วัน/เดือน/ ปี	จำนวนแรงงานที่ถูกเลิกจ้างจากการ แจ้งและ ตรวจพบ (กรมสวัสดิฯ)		จำนวนผู้ขึ้นทะเบียนผู้ประกันตนกรณีว่างงาน : เลิกจ้างและลาออก (กรมการจัดหางาน)			
	จำนวน (คน)	%YoY	เลิกจ้าง (คน)	%YoY	ลาออก (คน)	%YoY
ม.ค.-54	1	-99.50	6,643	-20.80	37,518	49.77
ก.พ.-54	40	-96.38	5,202	-44.32	34,842	3.25
มี.ค.-54	340	273.63	5,914	-24.47	42,044	0.68
เม.ย.-54	0	-	4,660	-49.92	30,067	-19.97
พ.ค.-54	6	-91.04	5,530	-12.31	43,889	12.69
มิ.ย.-54	6	-99.79	5,831	-31.79	45,785	7.51
ก.ค.-54	195	3.72	5,903	-12.34	39,348	6.76
ส.ค.-54	322	335.14	5,686	-0.39	38,904	10.01
ก.ย.-54	833	-	4,916	-9.16	33,328	-1.86
ต.ค.-54	4,401	1,918.81	6,064	18.90	36,016	4.39
พ.ย.-54	5,954	615.63	13,254	128.64	34,634	7.06
ธ.ค.-54	3,934	1,505.71	19,140	240.27	31,187	17.17
ม.ค. 55	11,349	1,134,800.00	14,829	123.23	37,189	-0.88
ก.พ. 55	7,903	19,657.50	15,910	206.00	43,359	24.00
มี.ค. 55	1,003	195.00	9,147	54.67	38,981	-7.29
เม.ย. 55	0	-	8,337	79.00	39,784	32.00
พ.ค. 55	0	-	5,623	1.68	41,904	-4.52
มิ.ย. 55	0	-	5,906	1.29	37,714	-18.00
ก.ค. 55	565	189.74	6,150	4.18	37,507	-4.68
ส.ค. 55	1,918	495.65	5,521	-2.90	33,178	-14.72

3.2 การว่างงาน จากข้อมูลการรับประโยชน์ทดแทนกรณีว่างงาน ของลูกจ้างในระบบประกันสังคม

สำหรับตัวเลขผู้ประกันตนที่ได้รับประโยชน์ทดแทนกรณีว่างงาน(ทั้งลาออก และเลิกจ้าง) ของสำนักงานประกันสังคม ณ เดือนสิงหาคม 2555 มีจำนวน 109,363 คน ซึ่งลดลง 4.62% (YoY) เมื่อเทียบกับเดือนสิงหาคม 2554 ซึ่งมีผู้ประกันตนรับประโยชน์ทดแทนกรณีว่างงาน จำนวน 114,657 คน อัตราการเปลี่ยนแปลงของจำนวนผู้ประกันตนที่มารับประโยชน์ทดแทนกรณีว่างงานของสำนักงานประกันสังคม ซึ่งแสดงข้อมูลในภาพรวมของการว่างงานเฉพาะลูกจ้างที่อยู่ในระบบประกันสังคมก็ มีแนวโน้มชะลอตัวลงอย่างเห็นได้ชัด โดยพิจารณาจากอัตราการขยายตัวจากมกราคม 2555 อยู่ที่ 25.65% เป็น 38.63% ในเดือนกุมภาพันธ์ 2555 และลดลงต่อเนื่องตั้งแต่มีนาคม-สิงหาคม 2555 คือ ลดลงจาก 37.74 % เป็น 34.94% ในเดือนเมษายน 2555 ซึ่งลดลงต่อเนื่องจนถึงเดือนสิงหาคม 2555 ซึ่งอยู่ที่ -4.62%

จากการวิเคราะห์ข้อมูลข้างต้น สะท้อนให้เห็นว่าแนวโน้มผู้ว่างงานที่รับประโยชน์ทดแทนกรณีว่างงานชะลอตัวต่อเนื่องและเป็นผลจากที่กระทรวงแรงงานให้ความสำคัญกับการบรรเทาปัญหาด้านแรงงานทั้งที่ได้รับผลกระทบจากอุทกภัยในช่วงปลายปีโดยการกำหนดมาตรการด้านแรงงานช่วยเหลือเยียวยาผู้ประสบอุทกภัยทั้งฝ่ายนายจ้างและลูกจ้างอีกทั้งการเฝ้าระวังผลกระทบจากการประกาศใช้อัตราค่าจ้างขั้นต่ำ 300 บาท ตั้งแต่ 1 เมษายน 2555 ซึ่งรัฐบาลได้กำหนดมาตรการช่วยเหลือโดยเฉพาะกับผู้ประกอบการขนาดกลางและเล็กตั้งแต่วันที่ 1 มีนาคม 2555 อย่างไรก็ตามยังคงเฝ้าระวังผลกระทบจากการส่งออกที่ลดลงจากเศรษฐกิจยุโรปที่ประสบปัญหาโครงสร้างทางการเงินภาครัฐและปัญหาสถาบันการเงินเอกชนอย่างใกล้ชิดในช่วง 3-6 เดือนข้างหน้า

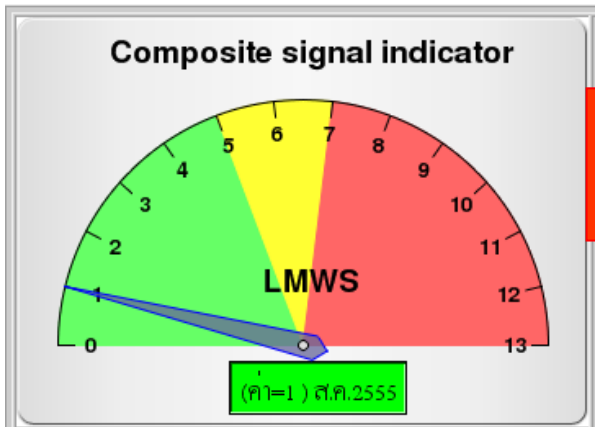


ตารางจำนวนผู้ประกันตนขอรับประโยชน์ทดแทนกรณีว่างงาน

เดือนปี	จำนวน	%YoY	เดือนปี	จำนวน	%YoY	เดือนปี	จำนวน	%YoY	เดือนปี	จำนวน	%YoY
ม.ค.-52	91,383	54.33	ม.ค.-53	117,210	28.26	ม.ค.-54	82,514	-29.60	ม.ค.-55	103,680	25.65
ก.พ.-52	112,025	92.67	ก.พ.-53	104,793	-6.46	ก.พ.-54	82,228	-21.53	ก.พ.-55	113,991	38.63
มี.ค.-52	166,245	182.87	มี.ค.-53	121,794	-26.74	มี.ค.-54	93,097	-23.56	มี.ค.-55	128,235	37.74
เม.ย.-52	181,262	184.44	เม.ย.-53	119,755	-33.93	เม.ย.-54	96,872	-19.11	เม.ย.-55	130,717	34.94
พ.ค.-52	188,559	183.16	พ.ค.-53	111,780	-40.72	พ.ค.-54	101,017	-9.63	พ.ค.-55	129,834	28.53
มิ.ย.-52	188,986	195.25	มิ.ย.-53	128,071	-32.23	มิ.ย.-54	107,481	-16.08	มิ.ย.-55	120,265	11.89
ก.ค.-52	177,385	162.28	ก.ค.-53	123,083	-30.61	ก.ค.-54	108,259	-12.04	ก.ค.-55	116,966	8.04
ส.ค.-52	150,205	117.89	ส.ค.-53	119,340	-20.55	ส.ค.-54	114,657	-3.92	ส.ค.-55	109,363	-4.62
ก.ย.-52	141,992	104.51	ก.ย.-53	108,313	-23.72	ก.ย.-54	104,182	-3.81	ก.ย.-55	-	-
ต.ค.-52	130,901	90.43	ต.ค.-53	96,181	-26.52	ต.ค.-54	88,019	-8.49	ต.ค.-55	-	-
พ.ย.-52	122,429	87.44	พ.ย.-53	94,452	-22.85	พ.ย.-54	91,282	-3.36	พ.ย.-55	-	-
ธ.ค.-52	139,165	71.28	ธ.ค.-53	89,965	-35.35	ธ.ค.-54	98,142	9.09	ธ.ค.-55	-	-

บทสรุปสำหรับผู้บริหาร (Executive Summary)
 บทวิเคราะห์การเตือนภัยด้านแรงงานเดือนสิงหาคม 2555

การวิเคราะห์สัญญาณเตือนภัยด้วยดัชนีผสม (Composite Signal Indicator) พบว่าในเดือนสิงหาคม 2555 ดัชนีผสมมีค่า = 1 เข็มชี้วัดจะอยู่ในแถบสีเขียว ส่งสัญญาณเตือนการจ้างงานในตลาดแรงงานอยู่ในระดับปกติ



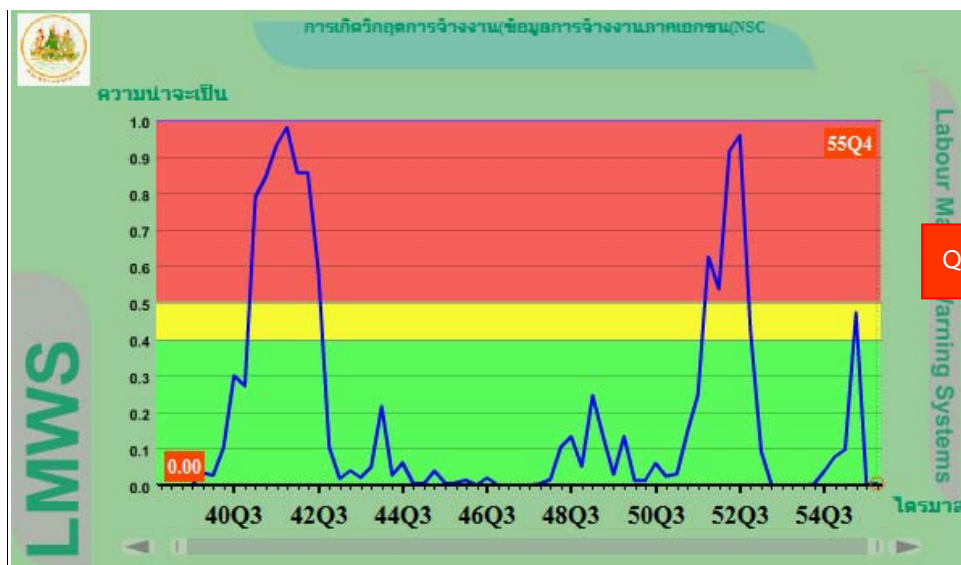
ส.ค. 55 = ดัชนีชี้ นำ
 ส่งสัญญาณเตือนในระดับปกติ
 (ดัชนีเดือนมีค่า 1)

คาดการณ์ได้ว่า “แนวโน้มการจ้างงานในภาพรวมของตลาดแรงงานอีก 12 เดือนข้างหน้า ตั้งแต่เดือนสิงหาคม 2555 จนถึงเดือนกรกฎาคม 2556 อยู่ในภาวะปกติ” ซึ่งสัญญาณเตือนภัยได้ลดระดับความรุนแรงลงต่อเนื่องตั้งแต่เดือนพฤศจิกายน 2554 (ระดับอันตราย) จนถึงสัญญาณปกติตั้งแต่เดือนกุมภาพันธ์ถึงสิงหาคม 2555 แล้ว จึงทำให้ภาพรวมดัชนีผสมจากดัชนีชี้ นำเศรษฐกิจการแรงงาน 13 ตัว อยู่ในสู่ระดับปกติต่อเนื่องแม้ว่าเดือนมิถุนายน 2555 จะมีดัชนี 1 ตัวที่มีสัญญาณเตือน คือ ดัชนีผลผลิตภาคอุตสาหกรรมส่งสัญญาณเตือนการจ้างงานและเดือนกรกฎาคม 2555 มีดัชนี 1 ตัว คือ มูลค่าการส่งออกส่งสัญญาณเตือนการจ้างงาน สำหรับเดือนสิงหาคม 2555 ยังพบดัชนีผสมส่งสัญญาณเตือน 1 ตัว คือ ดัชนีผลผลิตภาคอุตสาหกรรมที่ลดลงต่อเนื่องจากเดือนที่ผ่านมา ดัชนีอยู่ที่ 174.11 เมื่อเทียบกับเดือนสิงหาคม 2554 อยู่ที่ 196.33 ดัชนีลดลงอยู่ที่ -11.32% เป็นการลดลงจากอุตสาหกรรม Hard Disk Drive อุตสาหกรรมชิ้นส่วนอิเล็กทรอนิกส์ ปิโตรเลียม อาหารทะเลกระป๋องและแช่แข็ง และ เสื้อผ้าสำเร็จรูป เป็นต้น

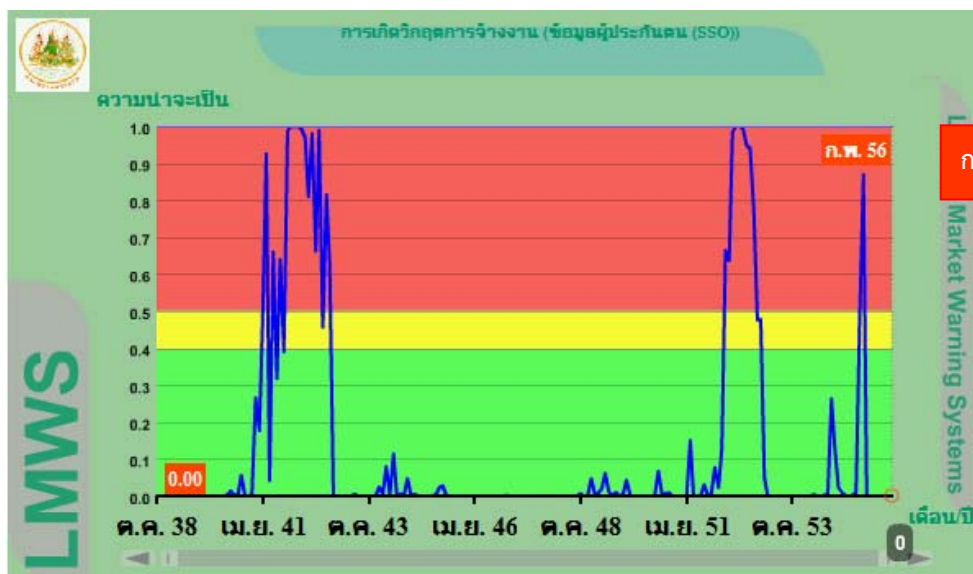
ตารางจำนวนดัชนีชี้ นำเศรษฐกิจการแรงงานที่ส่งสัญญาณเตือนภัยจำแนกรายเดือน

ดัชนีผสมจำนวนทั้งสิ้น 13 ดัชนี	พฤศจิกายน 2554	ธันวาคม 2554	มกราคม 2555	กุมภาพันธ์ 2555 - พฤษภาคม 2555	มิถุนายน 2555	กรกฎาคม 2555	สิงหาคม 2555
จำนวนดัชนีที่ส่งสัญญาณเตือนภัยการจ้างงาน (ดัชนี)	8 (1.มูลค่าการจำหน่ายรถยนต์ 2.รถจักรยานยนต์ 3.อัตราการใช้กำลังการผลิต 4. ดัชนีผลผลิตภาคอุตสาหกรรม 5.การใช้กระแสไฟฟ้า 6.ดัชนีการอุปโภคบริโภคภาคเอกชน 7.มูลค่าการส่งออก 8.ดัชนีความเชื่อมั่นทางธุรกิจ)	4 (1.การใช้กระแสไฟฟ้า 2.อัตราการใช้จ่ายทางการผลิต 3.มูลค่าการจำหน่ายรถยนต์ 4.ดัชนีผลผลิตภาคอุตสาหกรรม)	1 (ดัชนีผลผลิตภาคอุตสาหกรรม) %YoY = -15.15%	0	1 (ดัชนีผลผลิตภาคอุตสาหกรรม) %YoY = -9.10%	1 (มูลค่าการส่งออก) %YoY = -9.19%	1 (ดัชนีผลผลิตภาคอุตสาหกรรม) %YoY = -11.39%
สถานะสัญญาณ	เตือนภัย	ปกติ	ปกติ	ปกติ	ปกติ	ปกติ	ปกติ

สำหรับการวิเคราะห์โอกาสของการเกิดวิกฤติด้วย Probit Model พบว่า แนวโน้มการจ้างงานในภาพรวมตลาดแรงงานจะมีโอกาสเกิดวิกฤติ ณ สิ้นไตรมาสที่ 4 ปี 2555 (ธันวาคม 2555) อยู่ที่ระดับปกติ 0.44% (จากข้อมูลการสำรวจภาวะการมีงานทำของประชากร สำนักงานสถิติแห่งชาติ รายไตรมาส) และ โอกาสที่จะเกิดวิกฤติการจ้างงานในภาพรวมตลาดแรงงานกลางไตรมาสที่ 1 ปี 2556 (ก.พ.56) ก็มีเพียง 0.10% (จากข้อมูลระบบประกันสังคมมาตรา 33) เนื่องจากดัชนีผสม 13 ตัว มีอัตราการเปลี่ยนแปลงที่กระตือรือร้นต่อเนื่อง จนถึงมิถุนายน กรกฎาคมและสิงหาคมมีดัชนีที่ส่งสัญญาณเตือนภัย 1 ตัว (ดัชนีผลผลิตภาคอุตสาหกรรมและมูลค่าการส่งออก) จึงยังคงต้องเฝ้าระวังผลกระทบจากการปรับอัตราค่าจ้างขั้นต่ำ 300 บาท ที่มีผลบังคับใช้เมื่อวันที่ 1 เมษายน 2555 อันจะส่งผลต่อการปรับตัวของตลาดแรงงานได้ โดยเฉพาะความสามารถการบริหารต้นทุนของผู้ประกอบการขนาดกลางและเล็กอีกทั้งการปรับตัวของฝ่ายลูกจ้างในด้านประสิทธิภาพและมาตรการสนับสนุนจากภาครัฐที่จะส่งผลต่อการรักษาสถานะต้นทุนการผลิตที่จะได้รับผลกระทบ อีกทั้งผลกระทบจากการส่งออกที่หดตัวลงจากวิกฤติเศรษฐกิจของสหภาพยุโรป ที่ได้ส่งผลกระทบต่อไปยังประเทศที่ผลิตเพื่อส่งออกอย่างจีน ญี่ปุ่น ซึ่งมีผลต่อห่วงโซ่การส่งออกของไทยเช่นกัน

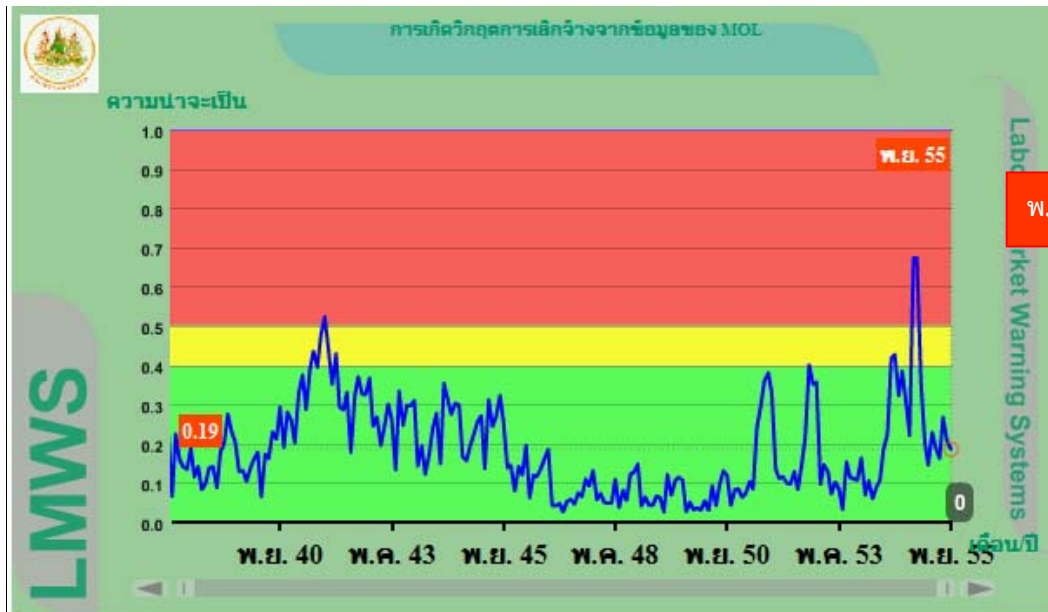


กราฟแสดง Probit Model ของการจ้างงาน NSO



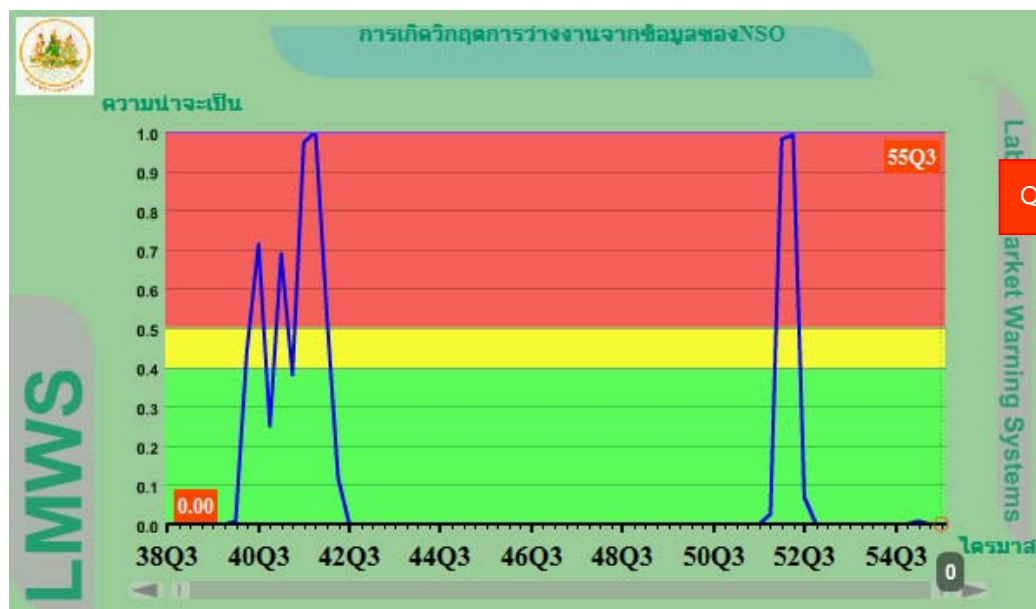
กราฟแสดง Probit Model ของการจ้างงานในระบบประกันสังคมมาตรา 33

สำหรับโอกาสที่จะเกิดวิกฤตการเลิกจ้างกลางไตรมาสที่ 4 ปี 2555 (พฤศจิกายน 2555) เพียง 18.52% ยังอยู่ในระดับปกติ (จากข้อมูลของกรมสวัสดิการและคุ้มครองแรงงาน) นั่นคือ คาดการณ์ว่า แนวโน้มที่ตลาดแรงงานจะมีโอกาสเกิดวิกฤตการเลิกจ้างค่อนข้างต่ำ ยังอยู่ในระดับปกติ



กราฟแสดง Probit Model ของการเลิกจ้าง จากกรมสวัสดิการและคุ้มครองแรงงาน

ในส่วนของโอกาสที่จะเกิดวิกฤตการว่างงานในตลาดแรงงาน ณ สิ้นไตรมาสที่ 3/2555 (จากข้อมูลการสำรวจภาวะการมีงานทำของประชากร สำนักงานสถิติแห่งชาติ รายไตรมาสที่ 2 / 2555) พบว่าต่ำมากเพียง 0% เพราะภาวะตั้งตัวของอุปทานแรงงานที่เกิดขึ้นอย่างต่อเนื่องมาตลอด 2 ปี นับตั้งแต่ไตรมาสที่ 4 ปี 2552 เป็นต้นมาที่อัตราการว่างงานของไทยเฉลี่ยต่ำกว่า 1.0%

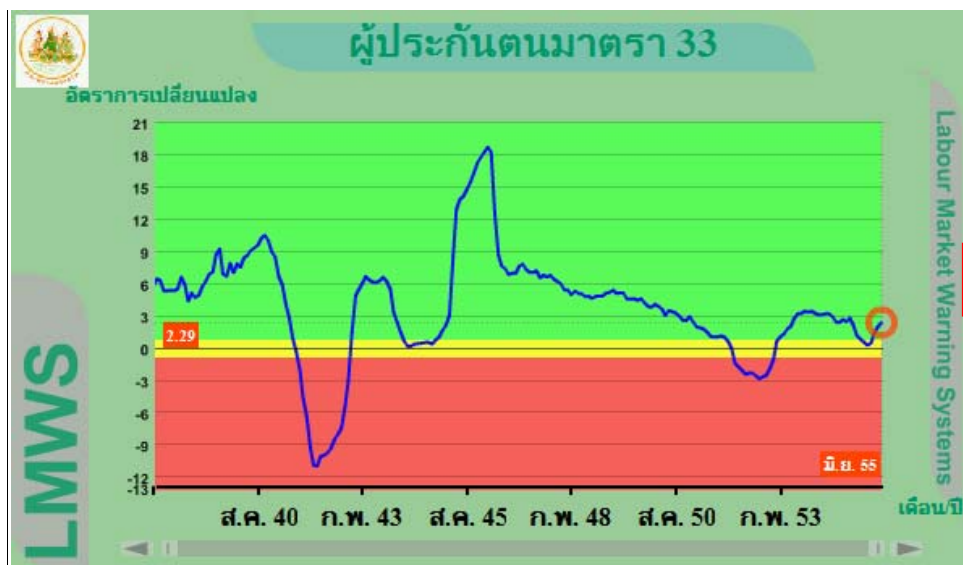


กราฟแสดง Probit Model ของการว่างงาน

จากข้อมูลการสำรวจภาวะการมีงานทำของประชากร สำนักงานสถิติแห่งชาติ รายไตรมาส

สำหรับ**การวิเคราะห์อัตราการเปลี่ยนแปลงของการจ้างงานในระบบประกันสังคมจากข้อมูลผู้ประกันตนในระบบประกันสังคมตามมาตรา 33** เพื่อประกอบการคาดการณ์แนวโน้มการจ้างงานในตลาดแรงงานในอีก 12 เดือน

ข้างหน้า พบว่า สิงหาคม 2555 / 2554 มีอัตราการขยายตัวอยู่ที่ 2.20% ลดลงจาก กรกฎาคม 2555/2554 ซึ่งมีอัตราการขยายตัวอยู่ที่ 2.28% และอัตราการขยายตัวของผู้ประกันตนมาตรา 33 ในเดือนนี้สูงกว่า 1.0% นั้นหมายความว่า “แนวโน้มการจ้างงานในภาพรวมของตลาดแรงงานอยู่ในระดับปกติ” อย่างไรก็ตาม ระหว่างมกราคม – เมษายน 2555 อัตราการขยายตัวของผู้ประกันตนลดลงต่ำกว่า 1%อย่างต่อเนื่องเป็นเวลา 4 เดือน คืออยู่ที่ 0.78% 0.46% 0.21% และ 0.40% และกลับมาก่อระเหิดขึ้นในเดือน พฤษภาคม มิถุนายนและกรกฎาคม 2555 อยู่ที่ 1.33% 1.92% และ 2.29% ตามลำดับ และยังคงมีอัตราการขยายตัวต่อเนื่องในเดือนนี้ที่ 2.20% ซึ่งเป็นการเพิ่มขึ้นมากกว่า 1% เป็นเดือนที่ 4 อันเป็นผลจากการปรับตัวของตลาดแรงงานหลังจากที่ได้รับผลกระทบของอุทกภัยเมื่อช่วงปลายปี 2554 แต่อย่างไรก็ตามยังไม่มีโอกาสเกิดวิกฤตในตลาดแรงงานจนถึงกุมภาพันธ์ 2556 นอกจากนี้ยังต้องมีการเฝ้าระวังผลกระทบต่อการทำงานในตลาดแรงงานในกลุ่มผู้ประกอบการ SMEs จากการปรับอัตราค่าจ้างขั้นต่ำเป็นวันละ 300 บาท และการส่งออกที่หดตัวลง โดยเฉพาะประเทศทางแถบสหภาพยุโรป ทั้งนี้รัฐบาลได้กำหนดมาตรการบรรเทาผลกระทบจากการปรับอัตราค่าจ้างขั้นต่ำไว้ในหลายรูปแบบ และรัฐบาลได้มีการประชุมหารือติดตามภาวะเศรษฐกิจไทยที่อาจจะได้รับผลกระทบจากวิกฤตเศรษฐกิจยุโรปอย่างสม่ำเสมอทุกสัปดาห์เพื่อเร่งกำหนดมาตรการป้องกันผลกระทบได้ทันการณ์



กราฟแสดงอัตราการเปลี่ยนแปลงของผู้ประกันตนในระบบประกันสังคมตามมาตรา 33

การวิเคราะห์สัญญาณเตือนภัยจากดัชนีชี้ภาวะเศรษฐกิจของต่างประเทศที่เป็นประเทศคู่ค้าสำคัญของไทยคือ ประเทศญี่ปุ่น จีน สหรัฐอเมริกา และกลุ่มประเทศ OECD เป็นอีกแบบจำลอง (Model) เพื่อประกอบการคาดการณ์แนวโน้มตลาดแรงงานไทยจากผลกระทบจากปัจจัยภายนอกประเทศ พบว่าสัญญาณเตือนการจ้างงานของไทยจากดัชนีชี้ภาวะเศรษฐกิจของทั้ง 3 ประเทศ/1 กลุ่มประเทศ อยู่ในภาวะปกติและไม่มีผลกระทบต่อการทำงานในตลาดแรงงานไทยในอีก 12 เดือนข้างหน้า แต่อย่างไรก็ตาม ดัชนีชี้ภาวะเศรษฐกิจของประเทศญี่ปุ่น จีน กลุ่มประเทศ OECD และสหรัฐอเมริกา อยู่ในภาวะที่กระตือรือร้นเล็กน้อยโดยที่

- **จีน** เศรษฐกิจกระตือรือร้น การส่งออกทรงตัว จีนมีนโยบายผ่อนคลายนโยบายการเงินกระตุ้นเศรษฐกิจ อัตราเงินเฟ้อชะลอตัวลงอยู่ที่ระดับ 1.8% และ GDP อยู่ที่ 7.6%
- **ญี่ปุ่น** เศรษฐกิจกระตือรือร้นจากการส่งออกที่ปรับขึ้นเล็กน้อย แม้ความเชื่อมั่นผู้บริโภคปรับลดลง 2 เดือนติดต่อกัน การว่างงานอยู่ที่ 4.6% GDP ไตรมาสที่ 2 ขยายตัวอยู่ที่ 3.9% ดีขึ้นจากไตรมาสที่แล้ว

- **กลุ่มประเทศ OECD** กระเตื้องขึ้นเล็กน้อย การส่งออกไปยังประเทศนอกกลุ่มยุโรป ยังขยายตัวเล็กน้อย อัตราเงินเฟ้อทรงตัวเป็นเดือนที่ 3 อยู่ที่ 2.4% อัตราการว่างงานอยู่ที่ 11.2% และคงอัตราดอกเบี้ยนโยบายอยู่ที่ 0.75% ต่อปี และ GDP ไตรมาส 2 (YoY) หดตัวอยู่ที่ -0.4%
 - **ประเทศสหรัฐอเมริกา** เศรษฐกิจกระเตื้องขึ้นเล็กน้อยรัฐบาลยังคงกระตุ้นเศรษฐกิจผ่านนโยบายการเงินด้วยการคงดอกเบี้ยนโยบายและลดการใช้จ่ายภาครัฐสำหรับอัตราว่างงานเพิ่มขึ้นอยู่ที่ 8.3% และ ภาคผลิตมีแนวโน้มหดตัวอัตราเงินเฟ้ออยู่ที่ 1.4%
- อย่างไรก็ตามยังต้องเฝ้าระวังปัญหาวิกฤติเศรษฐกิจยุโรปต่อไปอย่างต่อเนื่องซึ่งมีสัญญาณจากการส่งออกไปยังสหภาพยุโรป ที่เริ่มชะลอลงจึงต้องเฝ้าระวังผลกระทบต่อตลาดแรงงานได้

**ตาราง แสดงการเปรียบเทียบอัตราการเปลี่ยนแปลงของดัชนีชี้ภาวะเศรษฐกิจ
ของประเทศอุตสาหกรรมที่เป็นคู่ค้าสำคัญของไทย**

ประเทศ/กลุ่มประเทศ	ค่าดัชนีและอัตราการเปลี่ยนแปลงของดัชนี				ค่าอ้างอิงที่ไม่กระทบการจ้างงาน	ผลการเปรียบเทียบอัตราเปลี่ยนแปลงกับค่าอ้างอิง
	มิถุนายน		กรกฎาคม			
	2554	2555	2554	2555		
ประเทศญี่ปุ่น *(%YoY)	104 (1.33)	100.5 (-3.37)	102.6 (-0.21)	100.4 (-2.14)	-6.53	-2.14 > -6.53 ไม่กระทบการจ้างงานของตลาดแรงงานไทย
ประเทศจีน (%YoY)	100.4 (-1.61)	99.1 (-1.29)	100 (-0.92)	99.1 (-0.9)	-3.45	-0.9 > -3.45 ไม่กระทบการจ้างงานของตลาดแรงงานไทย
กลุ่มประเทศ OECD **(%YoY)	102.1 (-0.72)	100.3 (-1.76)	101.4 (-1.35)	100.2 (-1.18)	-3.90	-1.18 > -3.90 ไม่กระทบการจ้างงานของตลาดแรงงานไทย
ประเทศสหรัฐอเมริกา (%YoY)	102.8 (0.46)	100.9 (-1.85)	102.1 (-0.15)	100.8 (-1.27)	-4.53	-1.27 > -4.53 ไม่กระทบการจ้างงานของตลาดแรงงานไทย

หมายเหตุ ** กลุ่ม OECD ประกอบด้วยประเทศที่มีรายได้สูง 27 ประเทศ ได้แก่ ออสเตรเลีย เบลเยียม แคนาดา เดนมาร์ก ฝรั่งเศส เยอรมนี กรีซ ไชล์แลนด์ ไอร์แลนด์ อิตาลี ลักเซมเบิร์ก เนเธอร์แลนด์ นอร์เวย์ โปรตุเกส สเปน สวีเดน สวิตเซอร์แลนด์ อังกฤษ สหรัฐอเมริกา ญี่ปุ่น ฟินแลนด์ ออสเตรเลีย นิวซีแลนด์ สาธารณรัฐเชก ฮังการี เกาหลีใต้ และสาธารณรัฐสโลวาเกีย และประเทศที่มีรายได้ระดับปานกลาง-สูง 3 ประเทศ ได้แก่ เม็กซิโก โปแลนด์และตุรกี

ในส่วนของการวิเคราะห์โอกาสการเกิดวิกฤตการจ้างงานรายอุตสาหกรรมในระบบเดือนกึ่งด้านแรงงาน เดือนสิงหาคม 2555 สามารถพยากรณ์แนวโน้มการจ้างงาน ณ สิ้นไตรมาสที่ 3 ได้เพียง 4 อุตสาหกรรมจาก 12 อุตสาหกรรม เนื่องจากพบปัญหา คือ การปรับเปลี่ยนชุดข้อมูลใหม่ของธนาคารแห่งประเทศไทย และชุดข้อมูลการจ้างงานภาคเอกชนจากการสำรวจภาวะการทำงานของประชากรของสำนักงานสถิติแห่งชาติ ซึ่งปรับมาตรฐานอุตสาหกรรมใหม่ส่งผลกระทบต่อพยากรณ์ ณ สิงหาคม 2555 พบว่าทั้ง 4 อุตสาหกรรมมีโอกาสเกิดวิกฤตต่ำ ได้แก่



- 1) อุตสาหกรรมการท่องเที่ยว มีโอกาสเกิดวิกฤตการจ้างงานเพียง 0.53%
- 2) อุตสาหกรรมไม้และเครื่องเรือน มีโอกาสเกิดวิกฤตการจ้างงานเพียง 1.73%
- 3) อุตสาหกรรมการขนส่ง มีโอกาสเกิดวิกฤตการจ้างงานเพียง 8.86%
- 4) อุตสาหกรรมเป็นสื่อกลางทางการเงิน มีโอกาสเกิดวิกฤตการจ้างงานเพียง 10.37%

สำหรับการจ้างงานในอุตสาหกรรมที่เหลือ 8 สาขา ที่ไม่สามารถพยากรณ์ได้คือ อุตสาหกรรมอาหารและอาหารสัตว์ อุตสาหกรรมแม่พิมพ์ อุตสาหกรรมยานยนต์และชิ้นส่วน อุตสาหกรรมขายส่งและขายปลีก อุตสาหกรรมงานด้านสุขภาพ งานสังคมสงเคราะห์ อุตสาหกรรมสิ่งทอและเครื่องนุ่งห่ม อุตสาหกรรมก่อสร้าง และอุตสาหกรรมไฟฟ้าและอิเล็กทรอนิกส์ซึ่งกระทรวงแรงงานอยู่ระหว่างดำเนินการแก้ไขปัญหาที่เกิดขึ้นในปี 2555

อย่างไรก็ตาม กระทรวงแรงงานได้ติดตามเฝ้าระวัง 8 อุตสาหกรรมที่เหลือ โดยพิจารณาวิเคราะห์ข้อมูลจากภาคเอกชนรายไตรมาส (ล่าสุดไตรมาสที่ 2/2555) จากข้อมูลสำรวจภาวะการทำงานของประชากรของสำนักงานสถิติแห่งชาติ และข้อมูลดัชนีอุตสาหกรรม (ดัชนีผลผลิตภาคอุตสาหกรรม อัตราการใช้กำลังการผลิต ดัชนีการส่งสินค้าและดัชนีแรงงานในภาคอุตสาหกรรม) อัตราการขยายตัวของมูลค่าการส่งออกและผลของระบบเตือนภัยภาวะอุตสาหกรรม ประกอบแนวโน้มการจ้างงานในตลาดแรงงานใน 8 อุตสาหกรรม พบว่า การจ้างงานมีแนวโน้มทรงตัว 5 อุตสาหกรรม คือ 1) อุตสาหกรรมไฟฟ้าและอิเล็กทรอนิกส์ 2) อุตสาหกรรมอาหารและอาหารสัตว์ 3) อุตสาหกรรมงานด้านสุขภาพและสังคมสงเคราะห์ 4) อุตสาหกรรมขายส่งและขายปลีก 5) อุตสาหกรรมยานยนต์และชิ้นส่วน สำหรับอุตสาหกรรมที่การจ้างงานชะลอตัว มี 2 อุตสาหกรรม คือ 1) อุตสาหกรรมสิ่งทอและเครื่องนุ่งห่ม และ 2) อุตสาหกรรมก่อสร้าง และยังพบว่า การจ้างงานของอุตสาหกรรมแม่พิมพ์หดตัวลงเนื่องจากฐานสูงในปีที่แล้ว

อย่างไรก็ตามกระทรวงแรงงานได้ติดตามข้อมูลพื้นฐาน ได้แก่ การจ้างงานภาคเอกชนจากการสำรวจภาวะการมีงานทำของประชากรรายไตรมาส (ล่าสุดไตรมาสที่ 2/2555) มูลค่าการส่งออกสินค้าของกระทรวงพาณิชย์ ดัชนีการส่งออกสินค้า ดัชนีผลผลิตอุตสาหกรรม อัตราการใช้กำลังการผลิต และดัชนีแรงงานในภาคอุตสาหกรรมของสำนักงานเศรษฐกิจอุตสาหกรรม ณ เดือนกรกฎาคม 2555 นำมาวิเคราะห์อัตราการเปลี่ยนแปลง (%YoY) เพื่อพิจารณาประเมินแนวโน้มสถานการณ์ของอุตสาหกรรมประกอบแนวโน้มโอกาสการจ้างงานในอนาคตได้ในระดับหนึ่ง ดังนี้

ประเภทอุตสาหกรรม	ปัจจัยชี้วัด							ระบบเตือนภัย ภาวะ อุตสาหกรรม	คาดการณ์ แนวโน้มภาวะ การจ้างงาน	ปัจจัยประกอบ
	อัตราการเปลี่ยนแปลง (%YoY)									
	ลูกจ้างเอกชนใน อุตสาหกรรม		มูลค่า การส่งออก ณ เดือน สิงหาคม 2555	ณ เดือนสิงหาคม 2555						
	ณ ไตรมาส 1/2555	ณ ไตรมาส 2/2555		ดัชนี ผลผลิต	อัตราการใช้กำลัง การผลิต	ดัชนีการส่ง สินค้า	ดัชนีแรงงาน ในภาค อุตสาหกรรม			
1. อาหารและอาหารสัตว์ (ISIC15)	- 0.45	1.07	8.68 (อาหารทะเล กระป๋องและ แปรรูป)	5.49	3.24	- 0.60	1.99	ปกติ (ต.ค. - พ.ย. 55)	ทรงตัว ในแดนบวก	- ดัชนีผลผลิตอุตสาหกรรมอาหาร ขยายตัวต่อเนื่อง
2. แม่พิมพ์	33.92	- 4.06	13.69 (แม่พิมพ์หุ่นแบบ หล่อโลหะ)	-	-	-	-	-	ทรงตัว ในแดนลบ (หดตัวลง เล็กน้อยจาก ฐานสูง)	- เตรียมวางแผนพัฒนา ฉบับที่ 3 (2558-2562) - มีการลงทุนอย่างต่อเนื่อง - อุตสาหกรรมชิ้นส่วนอากาศยานมี การ ผลิตมากขึ้นในประเทศไทย
3. ยานยนต์และชิ้นส่วน (ISIC3410)	49.05	29.61	33.04 (รถยนต์ อุปกรณ์ และ ส่วนประกอบ)	52.94	39.55	59.03	1.65	ปกติ (ก.ค. - ต.ค. 55)	ทรงตัว	
4. ขายส่งและขายปลีก	- 2.15	1.55	-	-	-	-	-	-	ทรงตัว ในแดนบวก	- เหตุการณ์อุทกภัย ทำให้ผลผลิตไม่เป็น ตามเป้าที่วางไว้ - ความกังวลในการปรับค่าจ้างขั้นต่ำ 300 บาท นำร่อง 7 จังหวัด - ปัญหาขาดแคลนแรงงาน - การกระจายความเสี่ยงด้านการลงทุนไป ยังประเทศอาเซียน



ประเภทอุตสาหกรรม	ปัจจัยชี้วัด							ระบบเตือนภัย ภาวะ อุตสาหกรรม	คาดการณ์ แนวโน้มภาวะ การจ้างงาน	ปัจจัยประกอบ
	อัตราการเปลี่ยนแปลง (%YoY)									
	ลูกจ้างเอกชนใน อุตสาหกรรม		มูลค่า การส่งออก ณ เดือน สิงหาคม 2555	ณ เดือนสิงหาคม 2555						
	ณ ไตรมาส 1/2555	ณ ไตรมาส 2/2555		ดัชนี ผลผลิต	อัตราการ ใช้กำลัง การผลิต	ดัชนี การส่ง สินค้า	ดัชนีแรงงาน ในภาค อุตสาหกรรม			
5. งานด้านสุขภาพและสังคม สงเคราะห์ - เครื่องมือแพทย์และอุปกรณ์ (ISIC33) - ผลิตภัณฑ์ทางเภสัชกรรม (ISIC2423)	22.33	2.61	0.37	- 3.36	55.35	- 10.03	- 1.82	-	ทรงตัว	
6. สิ่งทอและเครื่องนุ่งห่ม - สิ่งทอ (ISIC17) - เครื่องนุ่งห่ม (ISIC18) - ด้ายฝ้าย (ISIC1711)	- 11.13	- 7.74	- 11.58	- 13.63	- 8.91	- 3.68	- 0.11	ปกติ	ขยายตัว ในแดนลบ	
		- 11.07	- 2.81	- 7.13	11.66	- 6.67	ปกติ			
		- 18.57	- 13.85	- 11.24	- 3.57	- 1.64	ผิดปกติ (ส.ค. 55)			
7. ไฟฟ้าและอิเล็กทรอนิกส์ - อิเล็กทรอนิกส์ (ISIC32) - เครื่องใช้ไฟฟ้า (ISIC2930)	2.26	12.28	- 12.67	- 33.06	6.94	- 29.81	- 4.53	ปกติ	ทรงตัว	
		- 0.31	12.18	11.79	10.42	11.04	ปกติ (ส.ค. 55)			
8. การก่อสร้าง - การผลิตปูนซีเมนต์ ปูนขาว และปูนปลาสเตอร์ (ISIC2694) - เหล็ก และเหล็กกล้า (ISIC2710)	0.42	-2.46	33.97	8.63	8.74	7.14	2.23	-	ขยายตัว ในแดนลบ	
			26.40	3.06	1.59	- 2.55	5.14			

- หมายเหตุ - ดัชนีผลผลิตอุตสาหกรรม สะท้อน ปริมาณการผลิต
- อัตราการใช้กำลังการผลิต สะท้อน ภาวะการผลิตและความต้องการของตลาดที่มีต่ออุตสาหกรรมนั้นโดยจะแสดงอัตราส่วนการผลิตที่เกิดขึ้นจริงเมื่อเทียบกับการผลิตสูงสุดเต็มศักยภาพหรือเต็มกำลังการผลิต
 - ดัชนีการส่งสินค้า สะท้อน ภาวะการจำหน่ายสินค้าในแต่ละเดือนในตลาดสินค้า ซึ่งบ่งบอกระดับการขนส่งสินค้าทั้งในและระหว่างประเทศ
 - ดัชนีแรงงานในภาคอุตสาหกรรม สะท้อน การเปลี่ยนแปลงของการใช้แรงงานของภาคอุตสาหกรรม (บอกแนวโน้มการจ้างงาน) ซึ่งดูชั่วโมงทำงานโดยเปรียบเทียบกับเดือนฐานว่ามีทิศทางอย่างไร
 - ระบบเตือนภัยภาวะอุตสาหกรรม แสดงการเตือนภัยภาวะอุตสาหกรรมล่วงหน้า 2 เดือน ใน 2 ลักษณะ คือ ปกติและผิดปกติ



3. เอกสารอ้างอิง

ตารางบทวิเคราะห์ที่เกี่ยวข้องกับดัชนีชี้นำเศรษฐกิจการแรงงาน 13 ตัว

ชื่อบทวิเคราะห์	แหล่งข้อมูล/เว็บไซต์	ประเภทการเผยแพร่		วันที่เผยแพร่	หมายเหตุ
		รายเดือน	รายไตรมาส		
1. สรุปสถานการณ์เศรษฐกิจอุตสาหกรรมประจำเดือนสิงหาคม 2555	สนง. เศรษฐกิจอุตสาหกรรม กระทรวงอุตสาหกรรม www.oie.go.th	✓		28 ก.ย. 2555	แสดงข้อมูลการวิเคราะห์ดัชนีอุตสาหกรรม สิงหาคม 2555
2. สถานการณ์ทั่วไปของอุตสาหกรรมการผลิตในประเทศไทย เดือน สิงหาคม 2555	สนง.เศรษฐกิจอุตสาหกรรม กระทรวงอุตสาหกรรม www.oie.go.th	✓		28 ก.ย. 2555	แสดงข้อมูลสรุปสถานการณ์ทั่วไปของอุตสาหกรรมการผลิตในประเทศไทย ส.ค. 2555
3. รายงานเศรษฐกิจและการเงินเดือนสิงหาคม 2555	ธนาคารแห่งประเทศไทย www.bot.or.th	✓		31 ก.ย. 2555	แสดงข้อมูลการวิเคราะห์ดัชนีชี้นำเศรษฐกิจมหภาคและการเงิน สิงหาคม 2555
4. สรุปผลการสำรวจภาวะการทำงานของประชากรเดือนสิงหาคม 2555	สนง. สถิติแห่งชาติ www.nso.go.th	✓		29 ก.ย. 2555	แสดงข้อมูลการวิเคราะห์ผลการสำรวจภาวะการทำงานของประชากร ส.ค.2555
5. การลงทุนโดยตรงหลังน้ำท่วมเรื่องเก่า ๆ มาเล่าใหม่	พรพินันท์ ฉันทภักดีพงศ์ นักวิจัยอาวุโส ธนาคารแห่งประเทศไทย Focus and Quick (FAQ) ISSUE 64	✓		13 ก.พ. 2555	แสดงข้อมูลการวิเคราะห์ผลกระทบวิกฤตน้ำท่วมต่ออุตสาหกรรมของไทย
6. ข่าวเศรษฐกิจอุตสาหกรรมต้นเดือนสิงหาคม 2555	สำนักงานที่ปรึกษาด้านอุตสาหกรรม ประจำญี่ปุ่น http://www.thaiceotokyo.jp/th			20 ส.ค. 2555	แสดงข้อมูลรายงานภาวะเศรษฐกิจอุตสาหกรรมญี่ปุ่นช่วงปลายเดือนสิงหาคม 2555
7. คาดการณ์ภาวะเศรษฐกิจไตรมาสที่ 2 และตลอดทั้งปี 2555 (แถลงข่าว)	ศูนย์พยากรณ์เศรษฐกิจและธุรกิจ มหาวิทยาลัยหอการค้า		✓	17 ก.ค. 2555	แสดงข้อมูลการวิเคราะห์เศรษฐกิจมหภาค การเงิน และภาคธุรกิจ ไตรมาส 2/2555
8. Economic Outlook ภาวะเศรษฐกิจไทยไตรมาสที่ 2/2555 และแนวโน้มปี 55	สนง.คณะกรรมการเศรษฐกิจและสังคมแห่งชาติ www.nesdb.go.th		✓	20 ส.ค. 2555	แสดงข้อมูลการวิเคราะห์เศรษฐกิจมหภาคไตรมาสที่ 1/2555
9. Social Outlook ภาวะสังคมไทย ไตรมาส 2 ปี 2555	สนง.คณะกรรมการเศรษฐกิจและสังคมแห่งชาติ www.nesdb.go.th		✓	27 ส.ค. 2555	แสดงภาวะสังคมไทยไตรมาสที่ 1 ปี 2555
10. วิฤตตินี้สาธารณะในกลุ่มประเทศยูโร : นัยต่อการดำเนินนโยบายเศรษฐกิจ	ณัฐกานต์ วรสง่าศิลป์ นักวิจัยอาวุโส ธนาคารแห่งประเทศไทย Focused and Quick (FAQ) ISSU568	✓		8 พ.ค. 2555	แสดงข้อมูลวิเคราะห์การเกิดหนี้ของกลุ่มประเทศยูโร บทเรียนที่มีนัยต่อการดำเนินนโยบายเศรษฐกิจ และข้อเสนอแนะเชิงนโยบาย

