



รายงานการเตือนภัยด้านแรงงาน เดือน เมษายน 2556



Outcome

Minimum wage

ภาวะเศรษฐกิจโลกและไทย ภาวะการจ้างงาน การว่างงาน และการเลิกจ้างในตลาดแรงงาน

1. ทิศทางเศรษฐกิจโลกและภาคอุตสาหกรรมโลกเดือนเมษายน 2556

เรื่อง	สหภาพยุโรป	สหรัฐอเมริกา (ISM Manufacturing)	ญี่ปุ่น	จีน
1. สถานการณ์ภาคอุตสาหกรรมโลก				
1.1 PMI (Purchasing Managers' Index) ดัชนีบ่งชี้การฟื้นตัวของเศรษฐกิจ ในระดับโลกอยู่ที่ระดับ 50.5 เพิ่มขึ้นสูงกว่า ระดับ มาตรฐาน (ระดับ 50)	46.7	50.7	51.1	50.4
- การผลิต	ลดลง	เพิ่มขึ้น	เพิ่มขึ้น	เพิ่มขึ้น (ในอัตราชะลอตัว)
- คำสั่งซื้อสินค้า	ลดลง	เพิ่มขึ้น	เพิ่มขึ้น	เพิ่มขึ้น (ในอัตราชะลอตัว)
- การจ้างงาน	ลดลง	ลดลง	ลดลง	ลดลง
2. ทิศทางเศรษฐกิจโลก (%YOY) องค์กรเพื่อความร่วมมือทางเศรษฐกิจและการ พัฒนา (OECD) 30 ประเทศ อยู่ที่ระดับ 100. 5 ซึ่งมีแนวโน้มในทิศทางบวก	(มีนาคม) ดัชนีชี้้นำปรับตัว เพิ่มขึ้น ร้อยละ 0.17	(มีนาคม) ดัชนีชี้้นำปรับตัว เพิ่มขึ้น ร้อยละ 0.69	(มีนาคม) ดัชนีชี้้นำปรับตัว เพิ่มขึ้น ร้อยละ 0.57	(มีนาคม) ดัชนีชี้้นำปรับตัว ลดลง ร้อยละ 0.17

ที่มา: การประชุมคณะกรรมการดัชนีอุตสาหกรรม เดือนเมษายน 2556 วันที่ 28 พฤษภาคม 2556
ประมวลผลโดย ศูนย์ข้อมูลเศรษฐกิจการแรงงาน สำนักเศรษฐกิจการแรงงาน สำนักงานปลัดกระทรวงแรงงาน

2. ภาพเศรษฐกิจอุตสาหกรรมไทยเดือนเมษายน 2556

ดัชนีอุตสาหกรรม เดือนเมษายน 2556 (MOM) ดัชนีอุตสาหกรรม เดือนเมษายน 2556 (YOY) และดัชนีอุตสาหกรรม
เฉลี่ยเดือนมกราคม - เมษายน 2556 ดังนี้

หัวข้อ	ดัชนีอุตสาหกรรม		
	เดือนเมษายน 2556 (MOM)	เดือนเมษายน 2556 (YOY)	เฉลี่ยเดือน ม.ค.-เม.ย. 2556
ดัชนีผลผลิต (มูลค่าเพิ่ม)	159.16 ขยายตัวลดลง ร้อยละ -18.69	159.16 ขยายตัวลดลง ร้อยละ -3.84	175.29 ขยายตัวเพิ่มขึ้น ร้อยละ 1.49
อัตรการใช้กำลังการผลิต	ร้อยละ 60.28		ร้อยละ 65.23
อุตสาหกรรมสำคัญที่ ส่งผล ด้านบวก ต่อดัชนี ผลผลิตอุตสาหกรรมรวม	เยื่อและกระดาษ	รถยนต์ เบียร์ เม็ดพลาสติก เครื่องตีไม่มีแอลกอฮอล์ ปูนซีเมนต์ ผลิตภัณฑ์นม	รถยนต์ เครื่องปรับอากาศ ผลิตภัณฑ์นม เม็ดพลาสติก ปั้นด้าย-ทอผ้า
อุตสาหกรรมสำคัญที่ ส่งผล ด้านลบ ต่อดัชนี ผลผลิตอุตสาหกรรมรวม	รถยนต์ HDD น้ำตาล เบียร์ อาหารทะเลกระป๋องและแช่แข็ง ปิโตรเลียม	HDD อาหารทะเลกระป๋องและ แช่แข็ง ปิโตรเลียม เสื้อผ้า สำเร็จรูป ชิ้นส่วนอิเล็กทรอนิกส์	HDD ปิโตรเลียม เสื้อผ้า สำเร็จรูป รถจักรยานยนต์ อาหารทะเลกระป๋องและแช่แข็ง

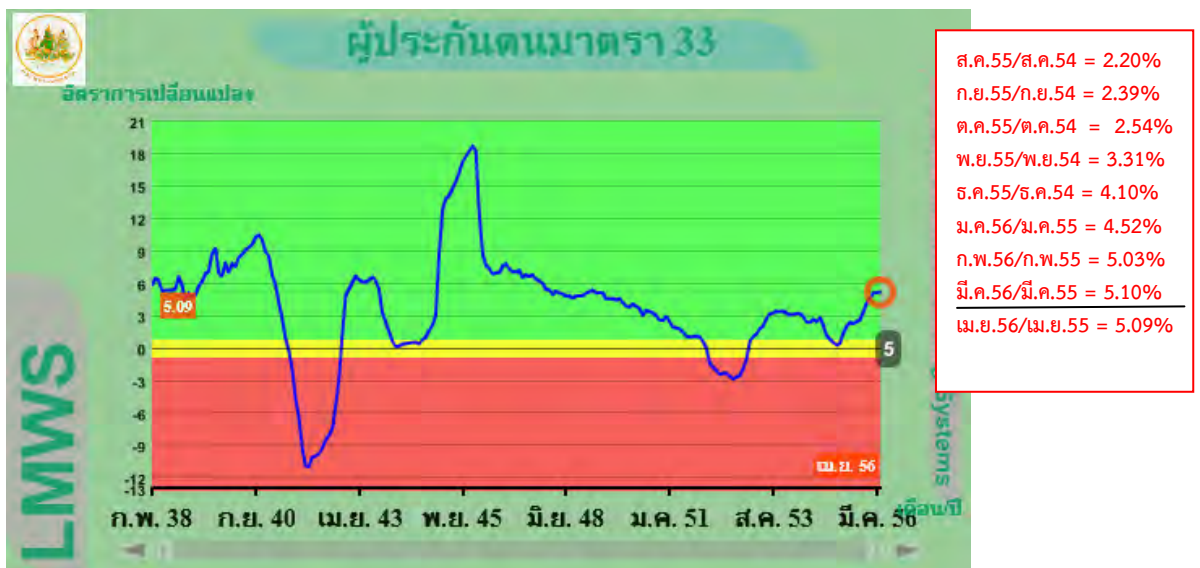
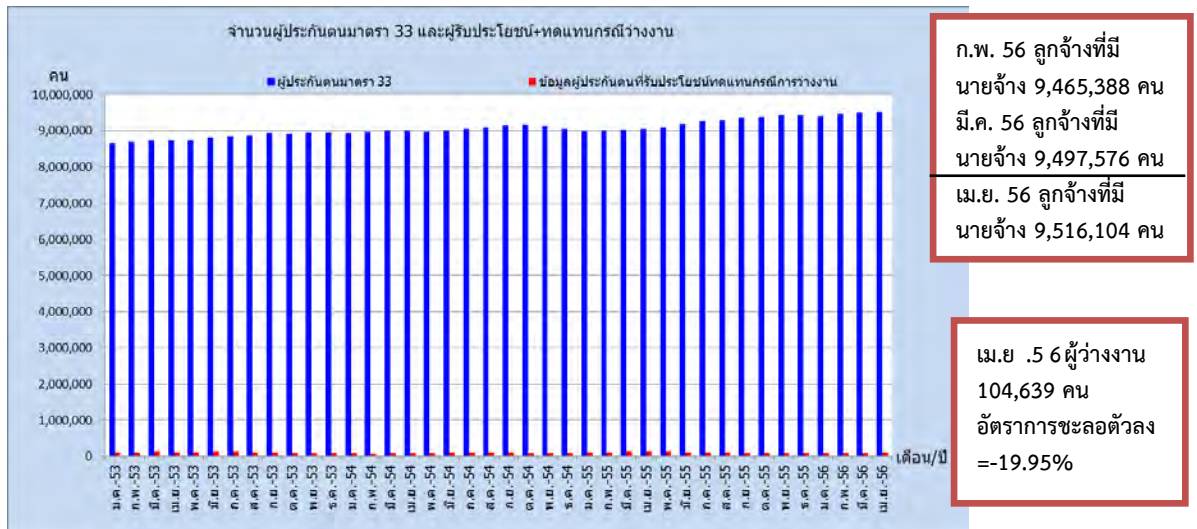
ที่มา: การประชุมคณะกรรมการดัชนีอุตสาหกรรม เดือนเมษายน 2556 วันที่ 28 พฤษภาคม 2556
ประมวลผลโดย ศูนย์ข้อมูลเศรษฐกิจการแรงงาน สำนักเศรษฐกิจการแรงงาน สำนักงานปลัดกระทรวงแรงงาน

3.ภาวะการจ้างงานในตลาดแรงงาน

ภาวะการจ้างงานในตลาดแรงงาน	%MoM (เมษายน 2556)	%YoY (เมษายน 2556)
ผู้ประกันตนมาตรา 33 (แรงงานที่มีนายจ้าง ม.33)	0.20	5.09
จำนวนผู้ว่างงาน ณ ปัจจุบัน (ผู้ขอรับประโยชน์ทดแทนกรณีว่างงาน สปส.)	6.93	-19.95
จำนวนผู้ถูกเลิกจ้าง (ผู้ขึ้นทะเบียนขอรับประโยชน์ทดแทนกรณีว่างงาน จาก สาเหตุเลิกจ้าง กรมการจัดหางาน)	8.15	-19.58

3.1.สถานการณ์การจ้างงาน

จากข้อมูล ณ เดือนเมษายน 2556 มีลูกจ้างที่มีนายจ้างในระบบประกันสังคม(ม.33) จำนวน 9,516,104คน มีอัตราการขยายตัว 5.09% เมื่อเทียบกับเดือนเดียวกันของปีที่ผ่านมา (เมษายน 2555) ซึ่งมีจำนวน 9,055,518คน มีอัตราการขยายตัวอยู่ที่ 0.40% แต่หากพิจารณาอัตราการเปลี่ยนแปลง %YoY ของเดือนเมษายน 2556 เทียบกับเดือนมีนาคม 2556ในเดือนเมษายน 2556 มีอัตราการขยายตัวอยู่ที่ 5.09 %ลดลงจากเดือนมีนาคม 2556 ซึ่งอยู่ที่ 5.10 %ยังอยู่ในสถานะการจ้างงานขยายตัวมากกว่า 1 % จึงถือว่า สถานการณ์การจ้างงานอยู่ในภาวะปกติ



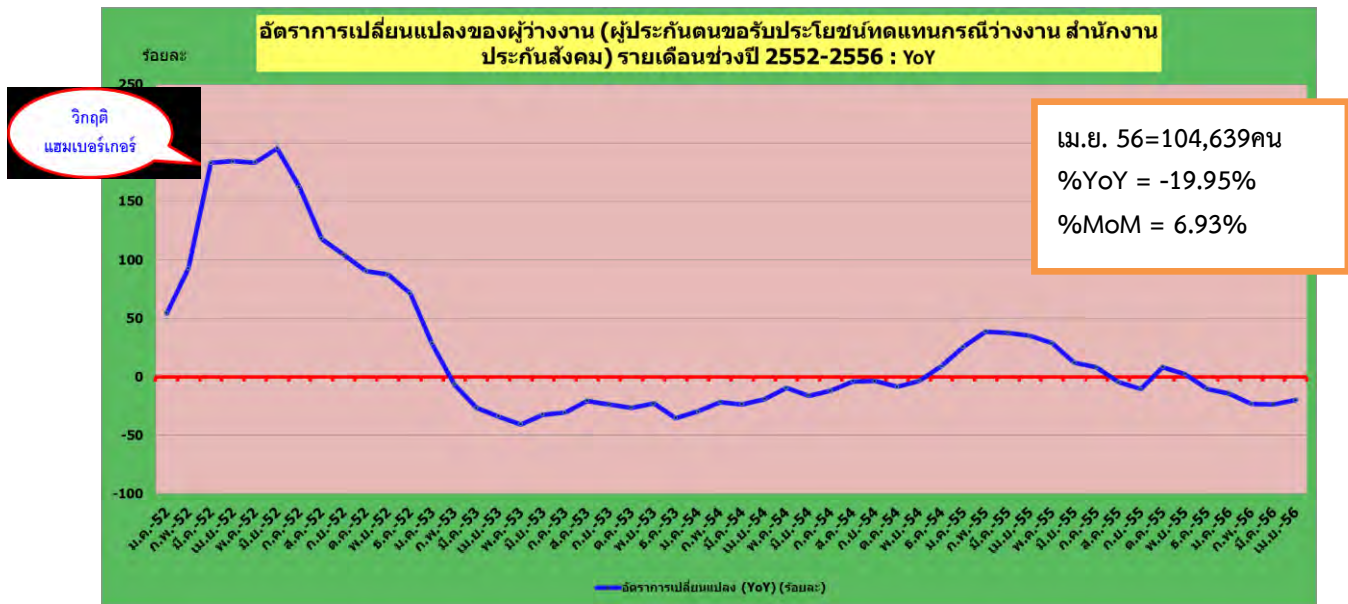
ที่มา : สำนักเศรษฐกิจการแรงงาน สำนักงานปลัดกระทรวงแรงงาน

3.2. สถานการณ์การว่างงาน

(ผู้ว่างงาน หมายถึง ผู้ขอรับประโยชน์ทดแทนกรณีว่างงานในระบบประกันสังคม สำนักงานประกันสังคม : SSO)

- 1) จำนวนผู้ว่างงาน (เมษายน 2556) จำนวน 104,639 คน
 - YoY (เมษายน 2556 เทียบกับ เมษายน 2555) -19.95 %
 - MoM (เมษายน 2556 เทียบกับ มีนาคม 2556) 6.93 %
- 2) จำนวนผู้ว่างงาน (มีนาคม 2556) จำนวน 97,859 คน
 - YoY (มีนาคม 2556 เทียบกับ มีนาคม 2555) -23.69 %

จากข้อมูล ณ เดือน เมษายน 2556 มีผู้ว่างงานจำนวน 104,639คนเมื่อเทียบกับเดือนเดียวกันของปีที่แล้วจำนวน 130,717 คน แสดงว่าผู้ว่างงานมีจำนวนลดลงจากปีที่ผ่านมาและมีอัตราการชะลอลดอยู่ที่ -19.95 % ซึ่งตัวเลขสูงกว่าเดือน มีนาคม 2556 เทียบกับเดือน มีนาคม 2555 ซึ่งอยู่ที่-23.69% แม้ว่าหากเทียบระหว่าง เมษายน 2556 เทียบกับ มีนาคม 2556 (MoM) เพิ่มขึ้นในอัตราที่ลดลงจากเดือนที่แล้ว มาอยู่ที่ 6.93% ในภาพรวมสะท้อนให้ทราบว่า สถานการณ์การว่างงาน ณ เดือนนี้ยังอยู่ในระดับต่ำ



ตารางอัตราการเปลี่ยนแปลงจำนวนผู้ประกันตนขอรับประโยชน์ทดแทนกรณีว่างงานรายเดือนช่วงปี 2553-2556: YOY

จำนวนและอัตราการเปลี่ยนแปลงของผู้ประกันตนขอรับประโยชน์ทดแทนกรณีว่างงาน รายเดือน ปี 2553 - 2556 : YoY								
เดือน/ปี	2553		2554		2555		2556	
	จำนวน	%YoY	จำนวน	%YoY	จำนวน	%YoY	จำนวน	%YoY
ม.ค.	117,210	28.26	82,514	-29.60	103,680	25.65	88,844	-14.31
ก.พ.	104,793	-6.46	82,228	-21.53	113,991	38.63	87,367	-23.36
มี.ค.	121,794	-26.74	93,097	-23.56	128,235	37.74	97,859	-23.69
เม.ย.	119,755	-33.93	96,872	-19.11	130,717	34.94	104,639	-19.95
พ.ค.	111,780	-40.72	101,017	-9.63	129,834	28.53		
มิ.ย.	128,071	-32.23	107,481	-16.08	120,265	11.89		
ก.ค.	123,083	-30.61	108,259	-12.04	116,966	8.04		
ส.ค.	119,340	-20.55	114,657	-3.92	109,363	-4.62		
ก.ย.	108,313	-23.72	104,182	-3.81	93,139	-10.60		
ต.ค.	96,181	-26.52	88,019	-8.49	95,377	8.36		
พ.ย.	94,452	-22.85	91,282	-3.36	93,443	2.37		
ธ.ค.	89,965	-35.35	98,142	9.09	88,063	-10.27		

ที่มา : สำนักเศรษฐกิจการแรงงาน สำนักงานปลัดกระทรวงแรงงาน

3.3.สถานการณ์การเลิกจ้าง

(ผู้ถูกเลิกจ้าง หมายถึง ผู้ถูกเลิกจ้างที่ขึ้นทะเบียนขอรับประโยชน์ทดแทนกรณีว่างงานจากกรมการจัดหางาน)

- | | | |
|--|-------|----------|
| 1) ผู้ถูกเลิกจ้าง (เมษายน 2556) | จำนวน | 6,705 คน |
| - YoY (เมษายน 2556 เทียบกับ เมษายน 2555) | | -19.58 % |
| - MoM(เมษายน 2556 เทียบกับ มีนาคม 2556) | | 8.15 % |
| 2) ผู้ถูกเลิกจ้าง (มีนาคม2556) | จำนวน | 6,200 คน |
| - YoY (มีนาคม 2556 เทียบกับ มีนาคม 2555) | | -32.22 % |

จากข้อมูล ณ เดือนเมษายน 2556 มีผู้ถูกเลิกจ้างในระบบประกันสังคมจำนวน 6,705คน (มีอัตราการหดตัวอยู่ที่-19.58%)เมื่อเทียบกับเดือนเดียวกันของปีที่แล้ว (เมษายน 2555อยู่ที่ 78.91 % เนื่องจากผลกระทบจากปัญหาอุทกภัย) ดังนั้น ณ เดือนเมษายน 2556 สถานการณ์เลิกจ้างไม่น่าเป็นห่วงและมีการชะลอตัวจากปีที่แล้วถึง-19.58(ฐานสูงในปีที่แล้ว)



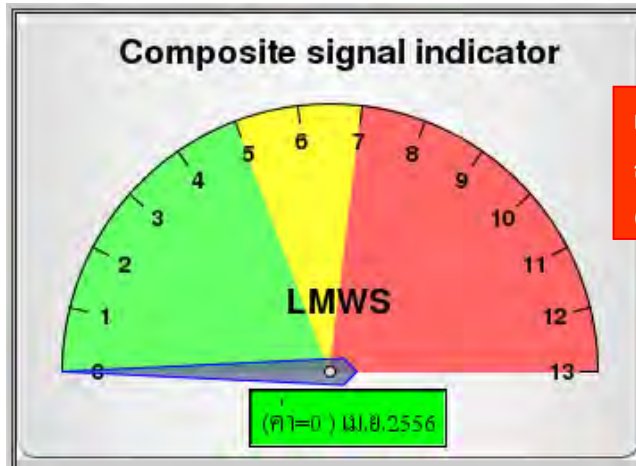
จำนวนผู้ขึ้นทะเบียนผู้ประกันตนกรณีว่างงาน :เลิกจ้างและลาออก																
เดือน/ปี	2553				2554				2555				2556			
	เลิกจ้าง (คน)	%YoY	ลาออก (คน)	%YoY	เลิกจ้าง (คน)	%YoY	ลาออก (คน)	%YoY	เลิกจ้าง (คน)	%YoY	ลาออก (คน)	%YoY	เลิกจ้าง (คน)	%YoY	ลาออก (คน)	%YoY
ม.ค.	8,388	2.48	25,051	-7.39	6,643	-20.80	37,518	49.77	14,829	123.23	37,189	-0.88	10,075	-32.06	34,575	-7.03
ก.พ.	9,342	11.37	33,745	34.71	5,202	-44.32	34,842	3.25	15,910	206.00	43,359	24.00	4,975	-68.73	34,667	-20.05
มี.ค.	7,830	-16.18	41,760	23.75	5,914	-24.47	42,044	0.68	9,147	54.67	38,981	-7.29	6,200	-32.22	38,210	-1.98
เม.ย.	9,306	18.85	37,571	-10.03	4,660	-49.92	30,067	-19.97	8,337	78.91	39,784	32.32	6,705	-19.58	40,136	0.88
พ.ค.	6,306	-32.24	38,947	3.66	5,530	-12.31	43,889	12.69	5,623	1.68	41,904	-4.52				
มิ.ย.	8,548	35.55	42,587	9.35	5,831	-31.79	45,785	7.51	5,906	1.29	37,714	-17.63				
ก.ค.	6,734	-21.22	36,858	-13.45	5,903	-12.34	39,348	6.76	6,150	4.18	37,507	-4.88				
ส.ค.	5,708	-15.24	35,364	-4.05	5,686	-0.39	38,904	10.01	5,521	-2.90	33,178	-14.72				
ก.ย.	5,412	-5.19	33,961	-3.97	4,916	-9.16	33,328	-1.86	4,988	1.46	34,800	4.42				
ต.ค.	5,100	-5.76	34,501	1.59	6,064	18.90	36,016	4.39	6,683	10.21	37,601	4.40				
พ.ย.	5,797	13.67	32,350	-6.23	13,254	128.64	34,634	7.06	5,805	-56.20	32,739	-5.47				
ธ.ค.	5,625	-2.97	26,618	-17.72	19,140	240.27	31,187	17.17	5,841	-69.48	29,043	-6.87				

ที่มา : สำนักเศรษฐกิจการแรงงาน สำนักงานปลัดกระทรวงแรงงาน

บทสรุปสำหรับผู้บริหาร (Executive Summary)

บทวิเคราะห์การเตือนภัยด้านแรงงานเดือนเมษายน 2556

การวิเคราะห์สัญญาณเตือนภัยด้วยดัชนีผสม (Composite Signal Indicator) พบว่าในเดือนเมษายน 2556 ดัชนีผสมมีค่า=0 เข็มชี้วัดจะอยู่ในแถบสีเขียวส่งสัญญาณเตือนการจ้างงานในตลาดแรงงานอยู่ในระดับปกติ



เม.ย.56= ดัชนีชี้ นำ
ส่งสัญญาณเตือนในระดับปกติ
(ดัชนีเดือนมีค่า 0)

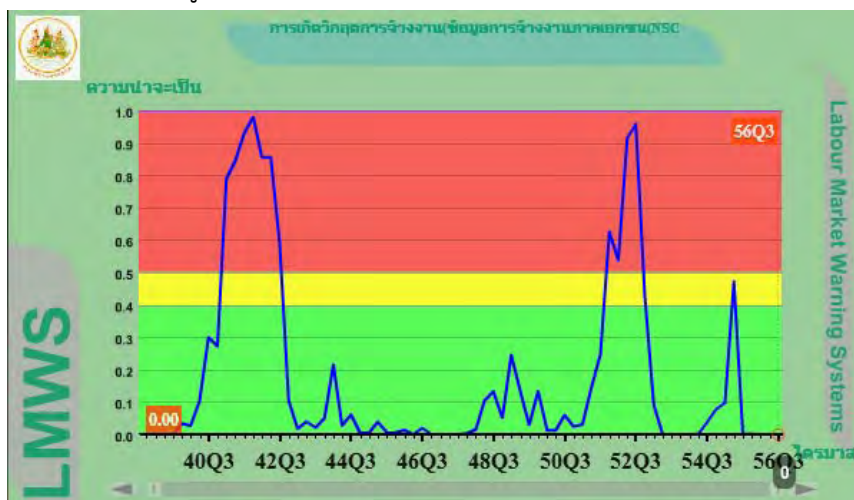
คาดการณ์ได้ว่า“แนวโน้มการจ้างงานในภาพรวมของตลาดแรงงานอีก12เดือนข้างหน้าตั้งแต่เดือนเมษายน 2556 จนถึงเดือนมีนาคม 2557 อยู่ในภาวะปกติ” ซึ่งสัญญาณเตือนภัยได้ลดระดับความรุนแรงลงต่อเนื่องตั้งแต่เดือนพฤศจิกายน 2554 (ระดับอันตราย) จนถึงสัญญาณปกติตั้งแต่เดือนกุมภาพันธ์ 2555 ถึงเมษายน 2556 แล้วจึงทำให้ภาพรวมดัชนีผสมจากดัชนีชี้ นำเศรษฐกิจการแรงงาน 13 ตัวอยู่ในระดับปกติต่อเนื่องแม้ว่าตั้งแต่เดือนมิถุนายน-กันยายน 2555 จะมีดัชนีส่งสัญญาณเตือนภัยเดือนละ 1 ตัว คือ เดือนมิถุนายน 2555 มีดัชนีผลผลิตภาคอุตสาหกรรมส่งสัญญาณเตือนการจ้างงาน เดือนกรกฎาคม 2555 มีดัชนีมูลค่าการส่งออกส่งสัญญาณเตือนการจ้างงาน เดือนสิงหาคม-กันยายน 2555 มีดัชนีผลผลิตภาคอุตสาหกรรมส่งสัญญาณเตือนการจ้างงาน สำหรับในเดือนตุลาคม 2555 ถึงเดือนมกราคม 2556 ไม่มีดัชนีผสมที่ส่งสัญญาณเตือนภัยการจ้างงาน แต่ในเดือนกุมภาพันธ์ 2556 มีดัชนีผสมที่ส่งสัญญาณเตือนภัยการจ้างงาน 1 ตัว คือ การใช้กระแสไฟฟ้า ซึ่งชะลอลงเพียงเล็กน้อยจากปีที่ผ่านมา (-0.24% : YoY) เนื่องจากผลของการเร่งผลิตทางภาคอุตสาหกรรมหลังประสบปัญหาอุทกภัยปี 2554 ทำให้ในเดือนกุมภาพันธ์ 2555 มีการเร่งผลิตจึงทำให้ปริมาณการใช้กระแสไฟฟ้าเพิ่มขึ้นมากกว่าปกติ ทำให้เมื่อเปรียบเทียบการใช้กระแสไฟฟ้าระหว่างกุมภาพันธ์ 2555 กับกุมภาพันธ์ 2556 จึงแสดงตัวเลขที่ชะลอลง แต่ในเดือนมีนาคม 2556 และเมษายน 2556 ไม่มีดัชนีผสมที่ส่งสัญญาณเตือนภัยการจ้างงาน

ตารางจำนวนดัชนีชี้เป้าเศรษฐกิจการแรงงานที่ส่งสัญญาณเตือนภัยจำแนกรายเดือน

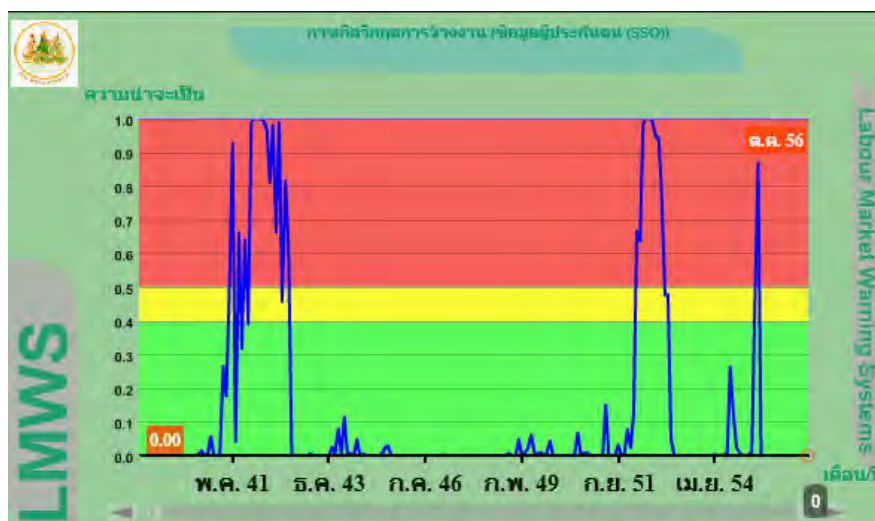
ดัชนีผสมจำนวน ทั้งสิ้น 13 ดัชนี	ธันวาคม 2554	มกราคม 2555	กุมภาพันธ์ 2555 - พฤษภาคม 2555	มิถุนายน 2555	กรกฎาคม 2555	สิงหาคม 2555	กันยายน 2555	ตุลาคม 2555 - มกราคม 2556	กุมภาพันธ์ 2556	มีนาคม 2556	เมษายน 2556
จำนวนดัชนีที่ส่ง สัญญาณเตือนภัย การจ้างงาน (ดัชนี)	4 (1.การใช้กระแสไฟฟ้า 2.อัตราการใช้กำลังการผลิต 3.มูลค่าการจำหน่ายรถยนต์ 4.ดัชนีผลผลิตภาคอุตสาหกรรม)	1 (ดัชนีผลผลิต ภาคอุตสาหกรรม) %YoY = -15.15%	0	1 (ดัชนี ผลผลิตภาค อุตสาหกรรม) %YoY = -9.10%	1 (มูลค่าการ ส่งออก) %YoY= -9.19%	1 (ดัชนี ผลผลิตภาค อุตสาหกรรม) %YoY= -11.39%	1 (ดัชนีผลผลิต ภาค อุตสาหกรรม) %YoY = -13.42%	0	1 (การใช้ กระแสไฟฟ้า) %YoY = -0.24%	0	0
สถานะสัญญาณ	ปกติ	ปกติ	ปกติ	ปกติ	ปกติ	ปกติ	ปกติ	ปกติ	ปกติ	ปกติ	ปกติ



สำหรับการวิเคราะห์โอกาสของการเกิดวิกฤติด้วย Probit Model พบว่าแนวโน้มการจ้างงานในภาพรวมตลาดแรงงานจะมีโอกาสเกิดวิกฤติ ณ สิ้นไตรมาสที่ 3 ปี 2556 (กันยายน 2556) อยู่ที่ระดับปกติ 0.03% (จากข้อมูลการสำรวจภาวะการมีงานทำของประชากรสำนักงานสถิติแห่งชาติรายไตรมาส) และโอกาสที่จะเกิดวิกฤติการจ้างงานในภาพรวมตลาดแรงงาน ณ ต้นไตรมาสที่ 4 ปี 2556 (ต.ค.56) ก็มีเพียง 0.01% (จากข้อมูลระบบประกันสังคมมาตรา33) เนื่องจากดัชนีผสม 13 ตัวมีอัตราการเปลี่ยนแปลงที่กระตือรือร้นต่อเนื่องแม้ว่ามีสัญญาณถึงกันยายน 2555 มีดัชนีที่ส่งสัญญาณเตือนภัย 1 ตัว (ดัชนีผลผลิตภาคอุตสาหกรรมและมูลค่าการส่งออก) การจ้างงานในภาพรวมโดยเฉพาะข้อมูลลูกจ้างในระบบประกันสังคมมาตรา 33 ยังมีอัตราการขยายตัวต่อเนื่อง (YoY) อยู่ที่ 5.09% แม้ว่า กุมภาพันธ์ 2556 จะมีเพียงดัชนีการใช้กระแสไฟฟ้าที่ส่งสัญญาณเตือนการจ้างงานเพียง 1 ตัว แต่กลับมาส่งสัญญาณปกติในเดือนมีนาคมจนถึงเดือนเมษายน 2556 จึงไม่กระทบต่อการจะเกิดวิกฤติการจ้างงาน อย่างไรก็ตาม ณ 15 เมษายน 2556 การปรับอัตราค่าจ้างขั้นต่ำ 300 วันที่ 1 มกราคม 2556 ส่งผลให้ตลาดแรงงานปรับตัวในระยะเวลานี้โดยเฉพาะความสามารถการบริหารต้นทุนและการปรับประสิทธิภาพกระบวนการผลิตของผู้ประกอบการขนาดกลางและเล็กอีกทั้งการปรับตัวของฝ่ายลูกจ้างในด้านประสิทธิภาพและมาตรการสนับสนุนจากรัฐที่จะส่งผลต่อการรักษาสถานะต้นทุนการผลิตที่จะได้รับผลกระทบอีกทั้งผลกระทบจากการส่งออกที่หดตัวลงจากวิกฤติเศรษฐกิจของสหภาพยุโรป ที่ได้ส่งผลกระทบต่อไทยซึ่งประเทศที่ผลิตเพื่อส่งออกอย่างจีน ญี่ปุ่น ซึ่งมีผลต่อห่วงโซ่การส่งออกของไทยเช่นกัน ทั้งนี้ จากการติดตามผลกระทบของรัฐบาลสถานการณ์ภาพรวมตลาดแรงงานยังอยู่ในภาวะปกติ

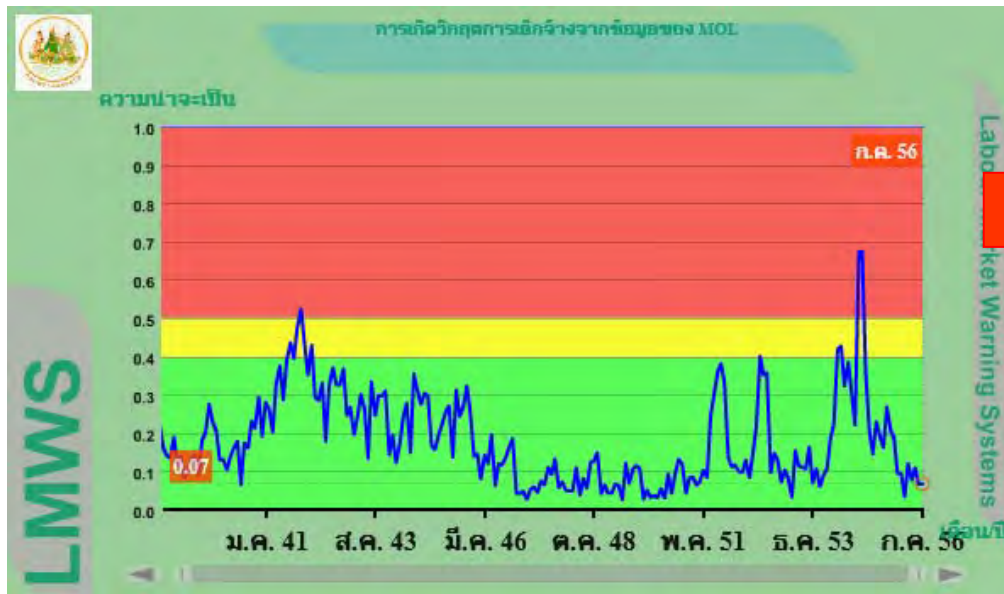


กราฟแสดง Probit Model ของการจ้างงาน NSO



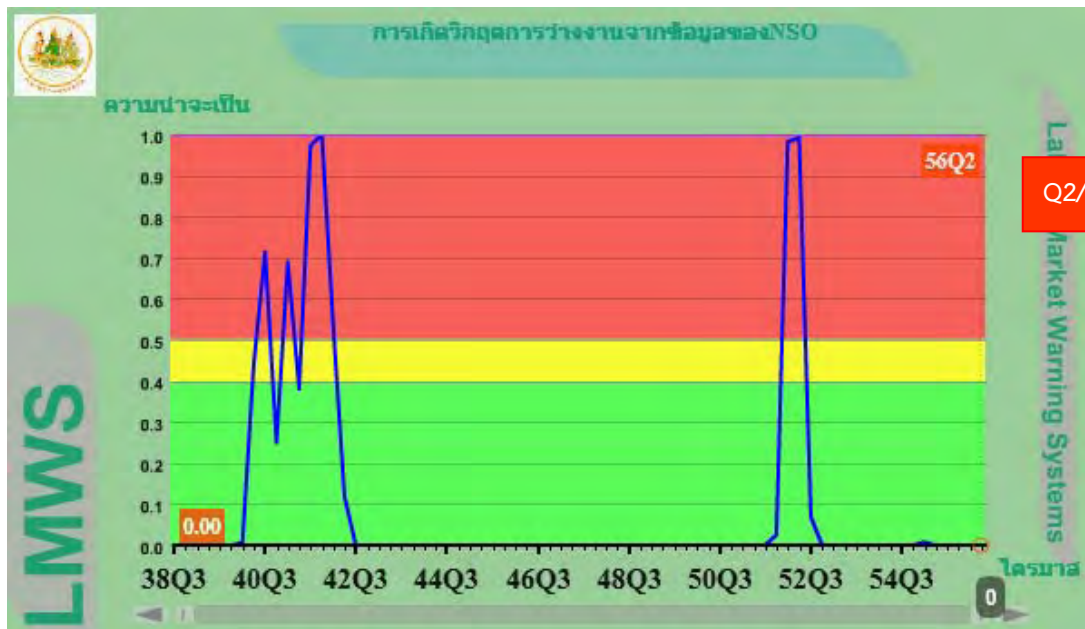
กราฟแสดง Probit Model ของการจ้างงานในระบบประกันสังคมมาตรา 33

สำหรับโอกาสที่จะเกิดวิกฤตการเลิกจ้างต้นไตรมาสที่ 3 ปี 2556 (กรกฎาคม 2556) เพียง 6.73% ยังอยู่ในระดับปกติ (จากข้อมูลของกรมสวัสดิการและคุ้มครองแรงงาน) นั่นคือคาดการณ์ว่าแนวโน้มที่ตลาดแรงงานจะมีโอกาสเกิดวิกฤตการเลิกจ้างค่อนข้างต่ำยังอยู่ในระดับปกติ



กราฟแสดง Probit Model ของการเลิกจ้างจากกรมสวัสดิการและคุ้มครองแรงงาน

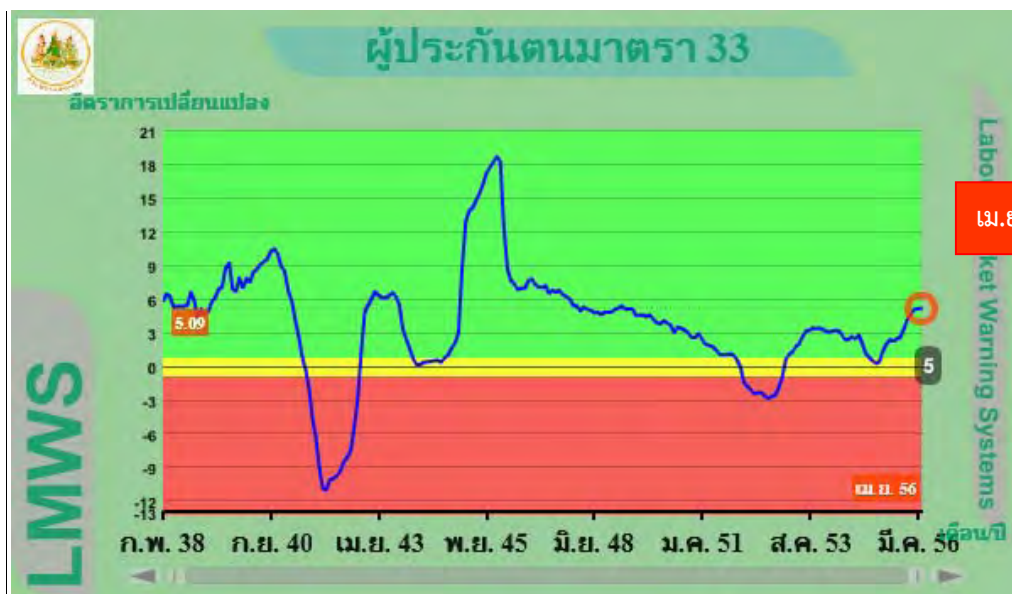
ในส่วนของโอกาสที่จะเกิดวิกฤตการว่างงานในตลาดแรงงาน ณ สิ้นสุดไตรมาสที่ 2/2556 (จากข้อมูลการสำรวจภาวะการมีงานทำของประชากรสำนักงานสถิติแห่งชาติรายไตรมาสที่ 4/2555) พบว่าต่ำมากเพียง 0% เพราะภาวะตั้งตัวของอุปทานแรงงานที่เกิดขึ้นอย่างต่อเนื่องมาตลอด 2 ปีนับตั้งแต่ไตรมาสที่ 4 ปี 2552 เป็นต้นมาที่อัตราการว่างงานของไทยเฉลี่ยต่ำกว่า 1.0%



กราฟแสดง Probit Model ของการว่างงาน

จากข้อมูลการสำรวจภาวะการมีงานทำของประชากรสำนักงานสถิติแห่งชาติรายไตรมาส

สำหรับการวิเคราะห์อัตราการเปลี่ยนแปลงของการทำงานในระบบประกันสังคมจากข้อมูลผู้ประกันตนในระบบประกันสังคมตามมาตรา 33 เพื่อประกอบการคาดการณ์แนวโน้มการทำงานในตลาดแรงงานในอีก 12 เดือนข้างหน้าพบว่า เมษายน 2556/2555 มีอัตราการขยายตัวอยู่ที่ 5.09% ลดลงเล็กน้อยจากมีนาคม 2556/2555 ซึ่งมีอัตราการขยายตัวอยู่ที่ 5.10% และอัตราการขยายตัวของผู้ประกันตนมาตรา 33 ในเดือนนี้สูงกว่า 1.0% นั้นหมายความว่า “แนวโน้มการทำงานในภาพรวมของตลาดแรงงานอยู่ในระดับปกติ” การจ้างงานกระตือรือร้นต่อเนื่องตั้งแต่พฤษภาคม 2555 จนถึงกุมภาพันธ์ 2556 อยู่ที่ 1.33% 1.92% 2.29% 2.20% 2.39% 2.54% 3.31% 4.10% 4.52% 5.03% และ 5.10% ตามลำดับ และยังคงมีอัตราการขยายตัวต่อเนื่องในเดือนนี้ที่ 5.09% ซึ่งเป็นการเพิ่มขึ้นมากกว่า 1% เป็นเดือนที่ 12 อันเป็นผลจากการปรับตัวของตลาดแรงงานหลังจากที่ได้รับผลกระทบของอุทกภัยเมื่อช่วงปลายปี 2554 แต่อย่างไรก็ตาม ยังไม่มีโอกาสเกิดวิกฤตในตลาดแรงงานจนถึงกันยายน 2556 นอกจากนี้ยังต้องมีการเฝ้าระวังผลกระทบต่อการจ้างงานในตลาดแรงงานในกลุ่มผู้ประกอบการ SMEs จากการปรับอัตราค่าจ้างขั้นต่ำเป็นวันละ 300 บาทและการส่งออกในกลุ่มสหภาพยุโรปที่หดตัวลง แต่ขณะนี้การส่งออกภาพรวมยังขยายตัวได้ทั้งนี้รัฐบาลได้กำหนดมาตรการบรรเทาผลกระทบจากการปรับอัตราค่าจ้างขั้นต่ำไว้ในหลายรูปแบบและรัฐบาลได้มีการประชุมหารือติดตามภาวะเศรษฐกิจไทยที่อาจจะได้รับผลกระทบจากวิกฤตเศรษฐกิจยุโรป และผลกระทบจากการปรับอัตราค่าจ้างขั้นต่ำที่จะเกิดกับสถานประกอบการขนาดเล็กและกลางที่จะต้องปฏิบัติตามนโยบายค่าจ้าง 300 บาทของรัฐบาลอย่างสม่ำเสมอทั้งนี้มาตรการบรรเทาผลกระทบจากการปรับอัตราค่าจ้างขั้นต่ำปี 2556 และเพิ่มขีดความสามารถของ SMEs ได้กำหนดความช่วยเหลือไว้คือ 1) มาตรการเสริมสภาพคล่องเพิ่มวงเงิน ลดต้นทุนทางการเงินผ่านกระบวนการให้สินเชื่อ 2) มาตรการลดต้นทุนผู้ประกอบการโดยผ่านกระบวนการภาษีและเงินสมทบ 3) มาตรการเพิ่มผลิตภาพแรงงาน 4) มาตรการเพิ่มรายได้ให้ผู้ประกอบการโดยทบทวนค่าใช้จ่ายของภาครัฐให้เหมาะสมกับสถานการณ์ 5) มาตรการกระตุ้นและส่งเสริมการขายโดยผ่านการบริโภค นอกจากนี้รัฐบาลได้จัดตั้งศูนย์ช่วยเหลือผู้ประกอบการ SMEs ทั้งในส่วนกลางและระดับจังหวัด เพื่อประชาสัมพันธ์ชี้แจงแนะนำ ทำความเข้าใจเกี่ยวกับมาตรการช่วยเหลือต่างๆ พร้อมทั้งรับลงทะเบียน SMEs ที่ต้องการความช่วยเหลือตลอดจนเฝ้าระวังสถานการณ์ด้านแรงงานที่ได้รับผลกระทบจากการปรับอัตราค่าจ้างขั้นต่ำและมีการรายงานสถานการณ์และการแก้ไขปัญหาให้รัฐบาลทราบอย่างต่อเนื่องเป็นรายสัปดาห์



กราฟแสดงอัตราการเปลี่ยนแปลงของผู้ประกันตนในระบบประกันสังคมตามมาตรา 33

การวิเคราะห์สัญญาณเตือนภัยจากดัชนีชี้ภาวะเศรษฐกิจของต่างประเทศที่เป็นประเทศคู่ค้าสำคัญของไทยคือประเทศญี่ปุ่น จีน สหรัฐอเมริกาและกลุ่มประเทศ OECD เป็นอีกแบบจำลอง (Model) เพื่อประกอบการคาดการณ์

แนวโน้มตลาดแรงงานไทยจากผลกระทบจากปัจจัยภายนอกประเทศพบว่า สัญญาณเตือนการจ้างงานของไทยจากดัชนีชี้ภาวะเศรษฐกิจของทั้ง 3 ประเทศ/1 กลุ่มประเทศอยู่ในภาวะปกติและไม่มีผลกระทบต่อการจ้างงานของตลาดแรงงานไทยในอีก 12 เดือนข้างหน้า แต่อย่างไรก็ตามดัชนีชี้ภาวะเศรษฐกิจของประเทศญี่ปุ่น และกลุ่มประเทศ OECD ปรับตัวดีขึ้น แต่เงินชะลอตัวเล็กน้อย สำหรับสหรัฐอเมริกาอยู่ในสภาพทรงตัว

- **จีน** เศรษฐกิจจะชะลอตัวเล็กน้อยแต่ยังอยู่ในเกณฑ์ดี การส่งออกขยายตัวร้อยละ 14.6 สูงกว่าเดือนก่อน อัตราเงินเฟ้ออยู่ที่ระดับ 2.4% GDP ไตรมาส 1 ปี 2556 ที่ 7.7% ลดลงจากไตรมาสที่แล้ว และรัฐบาลจีนได้ออกมาตรการควบคุมหนี้รัฐบาลท้องถิ่นเพิ่มเติม
- **ญี่ปุ่น** เศรษฐกิจมีสัญญาณดีขึ้นต่อเนื่อง GDP ไตรมาส 1 ปี 2556 อยู่ที่ 0.2% ส่งออกขยายตัวสูงขึ้นร้อยละ 3.8 ตามการปรับตัวที่ดีขึ้นของการส่งออกไปสหรัฐฯ จีน และเอเชีย ความเชื่อมั่นผู้บริโภคปรับลดลงเล็กน้อย การว่างงานเมษายน 2556 ทรงตัวจากเดือนก่อนหน้าอยู่ที่ร้อยละ 4.1 อัตราเงินเฟ้อลดลงต่อเนื่องที่ร้อยละ -0.7 และคงนโยบายอัตราดอกเบี้ยไว้ที่ร้อยละ 0-0.01 ต่อปี เพื่อกระตุ้นการบริโภคและการลงทุนในประเทศ
- **กลุ่มประเทศ OECD** ปรับตัวดีขึ้นจากตัวเลขดัชนีชี้ภาวะเศรษฐกิจ อัตราเงินเฟ้อลดลงอยู่ที่ 1.2% อัตราการว่างงานมีนาคม 2556 อยู่ที่ 12.1% ซึ่งสูงสุดเป็นประวัติการณ์ และลดอัตราดอกเบี้ยนโยบายร้อยละ 0.25 มาอยู่ที่ 0.50 % ต่อปี และ GDP ไตรมาส 1/2556 (YoY) หดตัวอยู่ที่ -1.0%
- **ประเทศสหรัฐอเมริกา** ทรงตัวจากตัวเลขดัชนีชี้ภาวะเศรษฐกิจ GDP อยู่ที่ 1.8% รัฐบาลยังคงกระตุ้นเศรษฐกิจผ่านนโยบายการเงินด้วยการคงดอกเบี้ยนโยบายที่ร้อยละ 0-0.25 ต่อปีถึงกลางปี 2558 ตลาดที่อยู่อาศัยมีทิศทางฟื้นตัวต่อเนื่อง สำหรับตลาดแรงงานปรับตัวดีขึ้น อัตราว่างงานทรงตัวอยู่ที่ 7.5% อัตราเงินเฟ้อทั่วไปอยู่ที่ร้อยละ 1.1 และคงการเข้าซื้อพันธบัตรรัฐบาลระยะยาวเดือนละ 45 พันล้านดอลลาร์สหรัฐ และ Agency MBS เดือนละ 40 พันล้านดอลลาร์สหรัฐ ไปจนกว่าตลาดแรงงานจะปรับตัวดีขึ้น

อย่างไรก็ตามยังต้องเฝ้าระวังปัญหาวิกฤติเศรษฐกิจยุโรปต่อไปอย่างต่อเนื่องซึ่งมีสัญญาณจากการส่งออกของไทยไปยังสหภาพยุโรป ที่ชะลอตัวจึงต้องเฝ้าระวังผลกระทบต่อตลาดแรงงานได้และปัญหาการเคลื่อนย้ายเงินทุนมาสู่ภูมิภาคอาเซียนมากขึ้น อีกทั้งการผันผวนของค่าเงินในประเทศซึ่งขณะนี้ค่าเงินบาทแข็งขึ้น ที่สำคัญอาจส่งผลกระทบต่อเสถียรภาพของเงินบาทเคลื่อนย้ายระหว่างประเทศได้

ตารางแสดงการเปรียบเทียบอัตราการเปลี่ยนแปลงของดัชนีชี้ภาวะเศรษฐกิจ

ของประเทศอุตสาหกรรมที่เป็นคู่ค้าสำคัญของไทย

ประเทศ/กลุ่มประเทศ	ค่าดัชนีและอัตราการเปลี่ยนแปลงของดัชนี				ค่าอ้างอิงที่ไม่กระทบการจ้างงาน	ผลการเปรียบเทียบอัตราเปลี่ยนแปลงกับค่าอ้างอิง
	มีนาคม		เมษายน			
	2555	2556	2555	2556		
ประเทศญี่ปุ่น *(%YoY)	100.4 (-3.83)	100.9 (0.5)	100.3 (-3.65)	101.1 (0.80)	-6.53	0.80 > -6.53 ไม่กระทบการจ้างงานของตลาดแรงงานไทย
ประเทศจีน (%YoY)	100 (-1.09)	99.7 (-0.30)	100.1 (-0.50)	99.7 (-0.40)	-3.45	-0.40 > -3.45 ไม่กระทบการจ้างงานของตลาดแรงงานไทย
กลุ่มประเทศ OECD **(%YoY)	100.1 (-2.72)	100.5 (0.40)	100.1 (-2.63)	100.6 (0.50)	-3.90	0.50 > -3.90 ไม่กระทบการจ้างงานของตลาดแรงงานไทย
ประเทศสหรัฐอเมริกา (%YoY)	100.4 (-2.81)	101 (0.60)	100.4 (-2.90)	101 (0.60)	-4.53	0.60 > -4.53 ไม่กระทบการจ้างงานของตลาดแรงงานไทย

หมายเหตุ**กลุ่ม OECD ประกอบด้วยประเทศที่มีรายได้สูง 27 ประเทศ ได้แก่ ออสเตรเลีย เบลเยียม แคนาดา เดนมาร์ก ฝรั่งเศส เยอรมนี กรีซ โอลด์แลนด์ ไอร์แลนด์ อิตาลี ลักเซมเบิร์ก เนเธอร์แลนด์ นอร์เวย์ โปรตุเกส สเปน สวิตเซอร์แลนด์ อังกฤษ สหรัฐอเมริกา ญี่ปุ่น ฟินแลนด์ สโลวาเกีย สโลวีเนีย สเปน สาธารณรัฐเช็ก อังการีเกาหลีใต้ และสาธารณรัฐสโลวีเนีย และประเทศที่มีรายได้ระดับปานกลาง-สูง 3 ประเทศ ได้แก่ เม็กซิโก โปแลนด์ และ ตุรกี



ในส่วนของการวิเคราะห์โอกาสการเกิดวิกฤตการจ้างงานรายอุตสาหกรรมในระบบเตือนภัยด้านแรงงาน

ณ เดือนเมษายน 2556 สามารถพยากรณ์แนวโน้มการจ้างงาน ณ สิ้นไตรมาสที่ 2 ปี 2556 ได้เพียง 4 อุตสาหกรรมจาก 12 อุตสาหกรรมเนื่องจากพบปัญหาคือการปรับเปลี่ยนชุดข้อมูลใหม่ของธนาคารแห่งประเทศไทยและชุดข้อมูลการจ้างงานภาคเอกชนจากการสำรวจภาวะการทำงานของประชากรของสำนักงานสถิติแห่งชาติซึ่งปรับมาตรฐานอุตสาหกรรมใหม่ ส่งผลต่อการพยากรณ์ ณ เมษายน 2556 พบว่าทั้ง 4 อุตสาหกรรมมีโอกาสเกิดวิกฤตต่ำ ได้แก่

- 1) อุตสาหกรรมการท่องเที่ยวมีโอกาสเกิดวิกฤตการจ้างงานเพียง 0.08%
- 2) อุตสาหกรรมไม้และเครื่องเรือนมีโอกาสเกิดวิกฤตการจ้างงานเพียง 0.01%
- 3) อุตสาหกรรมการขนส่งมีโอกาสเกิดวิกฤตการจ้างงานเพียง 2.38%
- 4) อุตสาหกรรมเป็นสื่อกลางทางการเงินมีโอกาสเกิดวิกฤตการจ้างงานเพียง 1.08%

สำหรับการจ้างงานในอุตสาหกรรมที่เหลือ 8 สาขาที่ไม่สามารถพยากรณ์ได้คือ อุตสาหกรรมอาหารและอาหารสัตว์ อุตสาหกรรมแม่พิมพ์ อุตสาหกรรมยานยนต์และชิ้นส่วน อุตสาหกรรมขายส่งและขายปลีก อุตสาหกรรมงานด้านสุขภาพงานสังคมสงเคราะห์ อุตสาหกรรมสิ่งทอและเครื่องนุ่งห่ม อุตสาหกรรมก่อสร้างและอุตสาหกรรมไฟฟ้าและอิเล็กทรอนิกส์ ซึ่งกระทรวงแรงงานอยู่ระหว่างดำเนินการแก้ไขปัญหาที่เกิดขึ้นในปี 2556

อย่างไรก็ตามกระทรวงแรงงานได้ติดตามเฝ้าระวัง 8 อุตสาหกรรมที่เหลือโดยพิจารณาวิเคราะห์ข้อมูลลูกจ้างภาคเอกชนรายไตรมาส(ล่าสุดไตรมาสที่ 1/2556) จากข้อมูลสำรวจภาวะการทำงานของประชากรของสำนักงานสถิติแห่งชาติและข้อมูลดัชนีอุตสาหกรรม (ดัชนีผลผลิตภาคอุตสาหกรรม อัตราการใช้กำลังการผลิต ดัชนีการส่งสินค้าและดัชนีแรงงานในภาคอุตสาหกรรม) อัตราการขยายตัวของมูลค่าการส่งออกและผลของระบบเตือนภัยภาวะอุตสาหกรรมประกอบแนวโน้มการจ้างงานในตลาดแรงงานใน 8 อุตสาหกรรมพบว่าการจ้างงานมีแนวโน้มขยายตัว 5 อุตสาหกรรม คือ 1)อุตสาหกรรมก่อสร้าง 2)อุตสาหกรรมอาหารและอาหารสัตว์ 3)อุตสาหกรรมยานยนต์และชิ้นส่วน 4) อุตสาหกรรมขายส่งและขายปลีก และ 5)อุตสาหกรรมไฟฟ้าและอิเล็กทรอนิกส์ สำหรับอุตสาหกรรมที่การจ้างงานชะลอตัว มี 3 อุตสาหกรรม คือ 1)อุตสาหกรรมแม่พิมพ์ 2) อุตสาหกรรมสิ่งทอและเครื่องนุ่งห่ม และ 3)อุตสาหกรรมงานด้านสุขภาพและสังคมสงเคราะห์

อย่างไรก็ตามกระทรวงแรงงานได้ติดตามข้อมูลพื้นฐาน ได้แก่ การจ้างงานภาคเอกชนจากการสำรวจภาวะการมีงานทำของประชากรรายไตรมาส (ล่าสุดไตรมาสที่ 1/2556) มูลค่าการส่งออกสินค้าของกระทรวงพาณิชย์ ดัชนีการส่งสินค้า ดัชนีผลผลิตอุตสาหกรรม อัตราการใช้กำลังการผลิต และดัชนีแรงงานในภาคอุตสาหกรรมของสำนักงานเศรษฐกิจอุตสาหกรรม ณ เดือนเมษายน 2556 นำมาวิเคราะห์อัตราการเปลี่ยนแปลง (%YoY) เพื่อพิจารณาประเมินแนวโน้มสถานการณ์ของอุตสาหกรรมประกอบแนวโน้มโอกาสการจ้างงานในอนาคตได้ในระดับหนึ่ง ดังนี้

ประเภทอุตสาหกรรม	ปัจจัยชี้วัด									ระบบเตือนภัย ภาวะ อุตสาหกรรม	คาดการณ์ แนวโน้ม ภาวะ การจ้างงาน	ปัจจัยประกอบ
	อัตราการเปลี่ยนแปลง (%YoY)											
	ลูกจ้างเอกชนในอุตสาหกรรม				มูลค่าการส่งออก	ณ เดือนเมษายน 2556						
	ณ ไตรมาส 2/2555	ณ ไตรมาส 3/2555	ณ ไตรมาส 4/2555	ณ ไตรมาส 1/2556		ณ เดือน เมษายน 2556	ดัชนี ผลผลิต	อัตราการใช้ กำลังการ ผลิต	ดัชนี การส่ง สินค้า			
1. อาหารและอาหารสัตว์ (SIC15)	1.07	-3.18	-3.99	3.16	4.05 (อาหารทะเล กระป๋องและ แปรรูป)	-1.13	-9.10	1.26	1.20	อยู่ระหว่าง ปรับปรุง ระบบ	ขยายตัว ในแดน บวก (ขยายตัว)	- ดัชนีผลผลิตอุตสาหกรรมอาหาร ชะลอตัวเล็กน้อย - มูลค่าการส่งออกและดัชนีการส่ง สินค้าขยายตัว
2. แม่พิมพ์	- 4.06	-2.04	7.89	-5.24	-10.68 (แม่พิมพ์หุ่น แบบหล่อโลหะ)	-	-	-	-	-	ขยายตัว ในแดนลบ (ชะลอตัว)	- จัดทำแผนพัฒนา ฉบับที่ 3 (2558-2562) และลงทุนต่อเนื่อง - การส่งออกชะลอลง - อุตสาหกรรมชิ้นส่วนอากาศยานมี การผลิตมากขึ้นในประเทศไทย
3. ยานยนต์และชิ้นส่วน (SIC3410)	29.61	27.27	42.59	1.02	15.84 (รถยนต์ อุปกรณ์และ ส่วนประกอบ)	17.53	12.23	24.82	4.74	ปกติ (มี.ค.56 – มี.ย.56)	ขยายตัวใน แดนบวก ในอัตราที่ ชะลอลง (ขยายตัว เพียง เล็กน้อย)	- ดัชนีผลผลิตยานยนต์ฯ ขยายตัว - มีการผลิตในปริมาณมากกว่าปกติ จากนโยบายรถยนต์คันแรก
4. ขายส่งและขายปลีก	1.55	-1.37	0.09	5.14	-	-	-	-	-	-	ขยายตัว ในแดน บวก (ขยายตัว)	- เหตุการณ์อุทกภัย ทำให้ผลผลิตไม่ เป็นตามเป้าที่วางไว้ - ช่วงระยะการปรับตัวเพื่อรับการ จ่ายค่าจ้างขั้นต่ำ 300 บาท ทั่ว ประเทศ - ปัญหาขาดแคลนแรงงาน - การกระจายความเสี่ยงด้านการ ลงทุนไปยังประเทศอาเซียน



ประเภทอุตสาหกรรม	ปัจจัยชี้วัด									ระบบเตือนภัย ภาวะ อุตสาหกรรม	คาดการณ์ แนวโน้ม ภาวะ การจ้างงาน	ปัจจัยประกอบ
	อัตราการเปลี่ยนแปลง (%YoY)											
	ลูกจ้างเอกชนในอุตสาหกรรม				มูลค่าการส่งออก	ณ เดือนเมษายน 2556						
	ณ ไตรมาส 2/2555	ณ ไตรมาส 3/2555	ณ ไตรมาส 4/2555	ณ ไตรมาส 1/2556		ดัชนี ผลผลิต	อัตราการใช้ กำลังการ ผลิต	ดัชนี การส่ง สินค้า	ดัชนีแรงงาน ในภาค อุตสาหกรรม			
5. งานด้านสุขภาพและสังคม สงเคราะห์ - เครื่องมือแพทย์และอุปกรณ์ (ISIC33) - ผลิตภัณฑ์ทางเภสัชกรรม (ISIC2423)	2.61	-6.72	8.70	-15.87	-10.65	-11.93	-1.93	-8.62	7.43	-	ขยายตัวใน แดนบวก (ขยายตัว)	-มูลค่าการส่งออกเพิ่มในหมวด ผลิตภัณฑ์ทางเภสัชกรรมสูง -ดัชนีแรงงานยังคงขยายตัวต่อเนื่อง
6. สิ่งทอและเครื่องนุ่งห่ม - สิ่งทอ (ISIC17) - เครื่องนุ่งห่ม (ISIC18) - ด้ายฝ้าย (ISIC1711)	- 7.74	-1.33	-0.98	-2.82	2.91 -6.51 14.41	8.74 -13.96 12.07	12.18 -16.56 13.18	11.62 -14.95 12.50	2.78 0.20 7.82	ปกติ ปกติ (ม.ย.56)	ขยายตัว ในแดนลบ (ชะลอตัว)	- ดัชนีผลผลิตสิ่งทอและด้ายฝ้าย ขยายตัวและเครื่องนุ่งห่มหดตัวใน อัตราชะลอลง - มูลค่าการส่งออกด้ายฝ้ายเพิ่มขึ้น มากกว่าระยะเดียวกันของปีก่อน
7. ไฟฟ้าและอิเล็กทรอนิกส์ - อิเล็กทรอนิกส์ (ISIC32) - เครื่องใช้ไฟฟ้า (ISIC2930)	12.28	8.29	10.70	6.46	-9.21 -0.54	-9.46 0.02	23.51 0.92	-11.74 2.24	4.69 5.78	ปกติ ปกติ (พ.ค.56)	ขยายตัวใน แดนบวก ในอัตราที่ ชะลอลง (ขยายตัว)	- ดัชนีผลผลิตไฟฟ้าและ อิเล็กทรอนิกส์ชะลอลง - อัตราการใช้กำลังการผลิต อิเล็กทรอนิกส์เพิ่มขึ้นอย่างมาก - การส่งออกเครื่องใช้ไฟฟ้าขยายตัว
8. การก่อสร้าง - การผลิตปูนซีเมนต์ ปูน ขาว และปูนปลาสเตอร์ (ISIC2694) - เหล็ก และเหล็กกล้า (ISIC2710)	-2.46	6.46	13.62	4.44	-9.71 -5.51	11.62 -1.18	10.29 -3.85	8.79 -9.96	-7.09 -4.80	-	ขยายตัว ในแดน บวกใน อัตราที่ ชะลอลง (ขยายตัว)	- ดัชนีผลผลิตการก่อสร้างชะลอลงเล็กน้อย - มูลค่าการลงทุนภาคก่อสร้างไตรมาสที่ 3/2555 อยู่ที่ 275,867 ล้านบาท ขยายตัว (YoY) = 10.6% (ภาคเอกชน= 9.9% และ ภาครัฐ = 11.3%) - จากการสำรวจของสมาคมอุตสาหกรรม ก่อสร้างไทยมีความต้องการแรงงานเพิ่มขึ้นปี ละ 100,000 คน

หมายเหตุ- ดัชนีผลผลิตอุตสาหกรรม สะท้อนปริมาณการผลิต

- อัตราการใช้กำลังการผลิต สะท้อน ภาวะการผลิตและความต้องการของตลาดที่มีต่ออุตสาหกรรมนั้นโดยจะแสดงอัตราส่วนการผลิตที่เกิดขึ้นจริงเมื่อเทียบกับการผลิตสูงสุดเต็มศักยภาพหรือเต็มกำลังการผลิต
- ดัชนีการส่งสินค้า สะท้อน ภาวะการจำหน่ายสินค้าในแต่ละเดือนในตลาดสินค้า ซึ่งบ่งบอระดับการขนส่งสินค้าทั้งในและระหว่างประเทศ
- ดัชนีแรงงานในภาคอุตสาหกรรม สะท้อน การเปลี่ยนแปลงของการใช้แรงงานของภาคอุตสาหกรรม(บอกแนวโน้มการจ้างงาน)ซึ่งดูชั่วโมงทำงานโดยเปรียบเทียบกับเดือนฐานว่ามีทิศทางอย่างไร
- ระบบเตือนภัยภาวะอุตสาหกรรม แสดงการเตือนภัยภาวะอุตสาหกรรมล่วงหน้า 2 เดือน ใน 2 ลักษณะ คือ ปกติและผิดปกติ



3.เอกสารอ้างอิง

ตารางบทวิเคราะห์ที่เกี่ยวข้องกับดัชนีชี้นำเศรษฐกิจการแรงงาน13ตัว

ชื่อบทวิเคราะห์	แหล่งข้อมูล/เว็บไซต์	ประเภทการเผยแพร่		วันที่เผยแพร่	หมายเหตุ
		รายเดือน	รายไตรมาส		
1. สรุปสถานการณ์เศรษฐกิจอุตสาหกรรมประจำเดือน เมษายน 2556	สนง.เศรษฐกิจอุตสาหกรรม กระทรวงอุตสาหกรรม www.oie.go.th	✓		31 พ.ค. 2556	แสดงข้อมูลการวิเคราะห์ดัชนี เมษายน 2556
2. สถานการณ์ทั่วไปของอุตสาหกรรมการผลิตในประเทศไทย เดือน เมษายน 2556	สนง.เศรษฐกิจอุตสาหกรรม กระทรวงอุตสาหกรรม www.oie.go.th	✓		31 พ.ค. 2556	แสดงข้อมูลสรุปสถานการณ์ทั่วไปของอุตสาหกรรมการผลิตในประเทศไทยเมษายน 2556
3.รายงานเศรษฐกิจและการเงินเดือนเมษายน 2556	ธนาคารแห่งประเทศไทย www.bot.or.th	✓		31 พ.ค. 2556	แสดงข้อมูลการวิเคราะห์ดัชนีชี้นำเศรษฐกิจมหภาคและการเงิน เมษายน 2556
4.สรุปผลการสำรวจภาวะการทำงานของประชากรเดือน เมษายน 2556	สนง.สถิติแห่งชาติ www.nso.go.th	✓		31 พ.ค. 2556	แสดงข้อมูลการวิเคราะห์ผลการสำรวจภาวะการทำงานของประชากร เมษายน 2556
5. อุตสาหกรรมไทยจะแข่งขันอย่างไรภายใต้ค่าแรงที่สูงขึ้น	สถาบันวิจัยเพื่อการพัฒนาประเทศไทย (ทีดีอาร์ไอ) www.tdri.or.th	✓		25 ต.ค. 2555	แสดงข้อมูลแนวทางการสร้างความสามารถในการแข่งขันเมื่อค่าจ้างแรงงานในประเทศสูงขึ้น
6. รายงานผลการเสวนาเรื่องผลกระทบวิกฤติเศรษฐกิจยุโรปต่อภาคอุตสาหกรรมไทย	สำนักงานเศรษฐกิจอุตสาหกรรม สรุปผลโดยสำนักเศรษฐกิจการแรงงาน	-	-	26 กุมภาพันธ์ 2556	แสดงข้อมูลการวิเคราะห์ผลกระทบวิกฤติเศรษฐกิจยุโรปต่อภาคอุตสาหกรรมไทย
7. 10 ธุรกิจเด่นปี 2556	ศูนย์พยากรณ์เศรษฐกิจและธุรกิจ มหาวิทยาลัยหอการค้า		✓	20 ธ.ค. 2555	แสดงข้อมูลการวิเคราะห์เศรษฐกิจปี2555- 2556และ ประเมินผลธุรกิจเด่นปี 2556
8. Economic Outlook ภาวะเศรษฐกิจไทยไตรมาสที่ 1/2556 และแนวโน้มปี 2556	สนง.คณะกรรมการเศรษฐกิจและสังคมแห่งชาติ www.nesdb.go.th		✓	20 พ.ค. 2556	แสดงข้อมูลการวิเคราะห์เศรษฐกิจมหภาคไตรมาสที่ 1/2556
9. Social Situation and Outlook ภาวะสังคมไทย ไตรมาส 1 และภาพรวม ปี 2556	สนง.คณะกรรมการเศรษฐกิจและสังคมแห่งชาติ http://social.nesdb.go.th		✓	27 พ.ค. 2556	แสดงภาวะสังคมไทยไตรมาสที่ 1 ปี2556
10. รายงานภาวะธุรกิจการก่อสร้าง ไตรมาสที่ 4 ปี 2555	สถาบันการก่อสร้างแห่งประเทศไทย www.cit.or.th		✓	ธ.ค. 2555	ประเด็นเศรษฐกิจและสถานการณ์ภาคการก่อสร้าง
11. รายงานภาวะเศรษฐกิจญี่ปุ่น	สำนักเศรษฐกิจการคลัง www.fpo.go.th	-	-	17 เม.ย. 2556	แสดงข้อมูลภาวะเศรษฐกิจของประเทศญี่ปุ่น
12.รายงานภาวะเศรษฐกิจ	สำนักเศรษฐกิจการคลัง www.fpo.go.th	-	-	3 มิ.ย.2556	แสดงข้อมูลภาวะเศรษฐกิจในประเทศและต่างประเทศ

