



รายงานการเตือนภัยด้านแรงงาน เดือน มีนาคม 2556



Outcome

Minimum wage

ภาวะเศรษฐกิจโลกและไทย ภาวะการจ้างงาน การว่างงาน และการเลิกจ้างในตลาดแรงงาน

1. ทิศทางเศรษฐกิจโลกและภาคอุตสาหกรรมโลกเดือนมีนาคม 2556

เรื่อง	สหภาพยุโรป	สหรัฐอเมริกา (ISM Manufacturing)	ญี่ปุ่น	จีน
1. สถานการณ์ภาคอุตสาหกรรมโลก	46.8	51.3	50.4	51.6
1.1 PMI (Purchasing Managers' Index) ดัชนีบ่งชี้การฟื้นตัวของเศรษฐกิจ ในระดับโลกอยู่ที่ระดับ 51.2 เพิ่มขึ้นสูงกว่า ระดับ มาตรฐาน (ระดับ 50)				
- การผลิต	ลดลง	ลดลง	เพิ่มขึ้น	เพิ่มขึ้น
- คำสั่งซื้อสินค้า	ลดลง	ลดลง	เพิ่มขึ้น	เพิ่มขึ้น
- การจ้างงาน	ลดลง	เพิ่มขึ้น	ลดลง	ทรงตัว
2. ทิศทางเศรษฐกิจโลก (%YOY) องค์กรเพื่อความร่วมมือทางเศรษฐกิจและการ พัฒนา (OECD) 30 ประเทศ อยู่ที่ระดับ 100. 5 ซึ่งมีแนวโน้มในทิศทางบวก	(กุมภาพันธ์) ดัชนีชี้้นำปรับตัว ลดลง ร้อยละ 0.01	(กุมภาพันธ์) ดัชนีชี้้นำปรับตัว เพิ่มขึ้น ร้อยละ 0.78	(กุมภาพันธ์) ดัชนีชี้้นำปรับตัว เพิ่มขึ้น ร้อยละ 0.44	(กุมภาพันธ์) ดัชนีชี้้นำปรับตัว เพิ่มขึ้น ร้อยละ 0.46

ที่มา: การประชุมคณะกรรมการดัชนีอุตสาหกรรม เดือนมีนาคม 2556 วันที่ 26 เมษายน 2556

ประมวลผลโดย ศูนย์ข้อมูลเศรษฐกิจการแรงงาน สำนักเศรษฐกิจการแรงงาน สำนักงานปลัดกระทรวงแรงงาน

2. ภาพเศรษฐกิจอุตสาหกรรมไทยเดือนมีนาคม 2556

ดัชนีอุตสาหกรรม เดือน มีนาคม 2556 (MOM) ดัชนีอุตสาหกรรม เดือนมีนาคม 2556 (YOY) และดัชนีอุตสาหกรรม
เฉลี่ยเดือนมกราคม - มีนาคม 2556 ดังนี้

หัวข้อ	ดัชนีอุตสาหกรรม		
	เดือนมีนาคม 2556 (MOM)	เดือนมีนาคม 2556 (YOY)	เฉลี่ยเดือน ม.ค.-มี.ค. 2556
ดัชนีผลผลิต (มูลค่าเพิ่ม)	194.34 ขยายตัวเพิ่มขึ้น ร้อยละ 14.39	194.34 ขยายตัวเพิ่มขึ้น ร้อยละ 0.54	180.13 ขยายตัว เพิ่มขึ้น ร้อยละ 2.9
อัตราการใช้จ่ายการลงทุน	ร้อยละ 70.35		ร้อยละ 66.77
อุตสาหกรรมสำคัญที่ ส่งผล ด้านบวก ต่อดัชนี ผลผลิตอุตสาหกรรมรวม	HDD รถยนต์ เบียร์ ปิโตรเลียม อาหารทะเล กระป๋องและแช่แข็ง	รถยนต์ เครื่องปรับอากาศ ผลิตภัณฑ์นม เครื่องดื่มไม่มี แอลกอฮอล์ เครื่องประดับเพชร พลอย เบียร์	รถยนต์ เครื่องปรับอากาศ ผลิตภัณฑ์นม ปั่นด้าย-ทอผ้า เครื่องประดับเพชรพลอย
อุตสาหกรรมสำคัญที่ ส่งผล ด้านลบ ต่อดัชนี ผลผลิตอุตสาหกรรมรวม	เยื่อและกระดาษ เสื้อผ้า สำเร็จรูป	HDD ปิโตรเลียม ชิ้นส่วน อิเล็กทรอนิกส์ เสื้อผ้าสำเร็จรูป อาหารทะเลกระป๋องและแช่แข็ง	HDD ปิโตรเลียม เสื้อผ้า สำเร็จรูป รถจักรยานยนต์ อาหารทะเลกระป๋องและแช่แข็ง

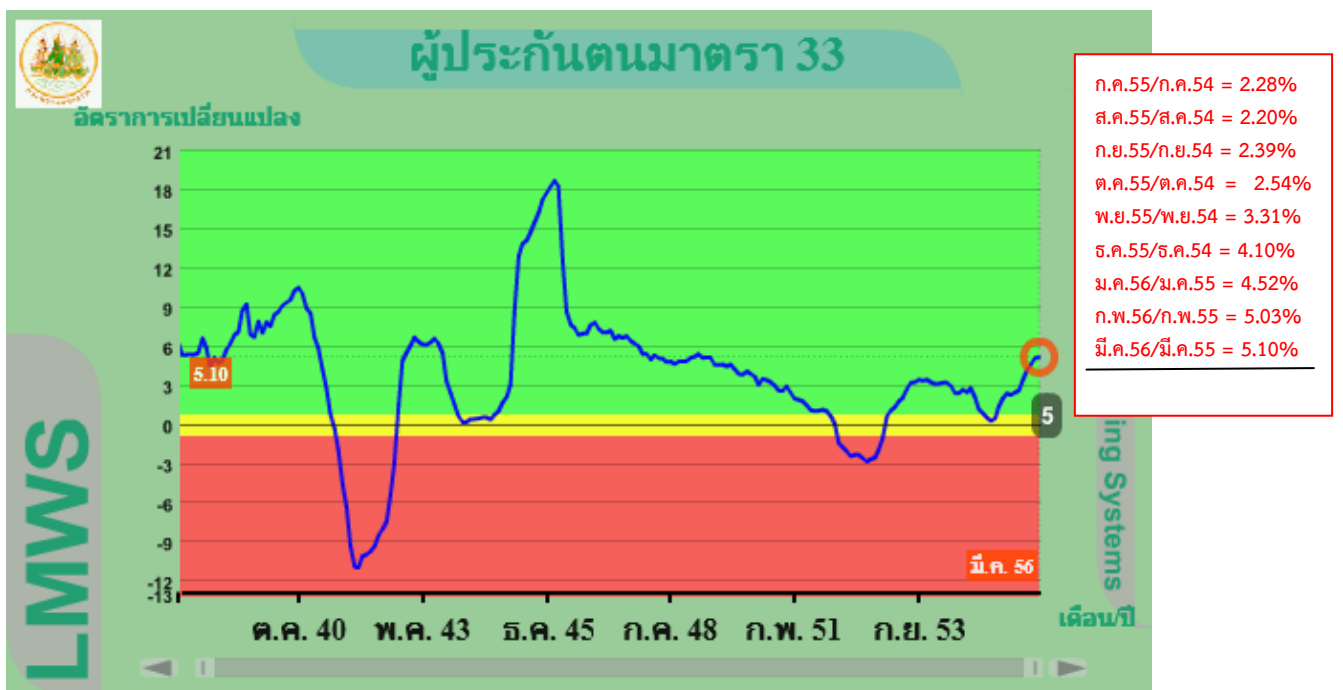
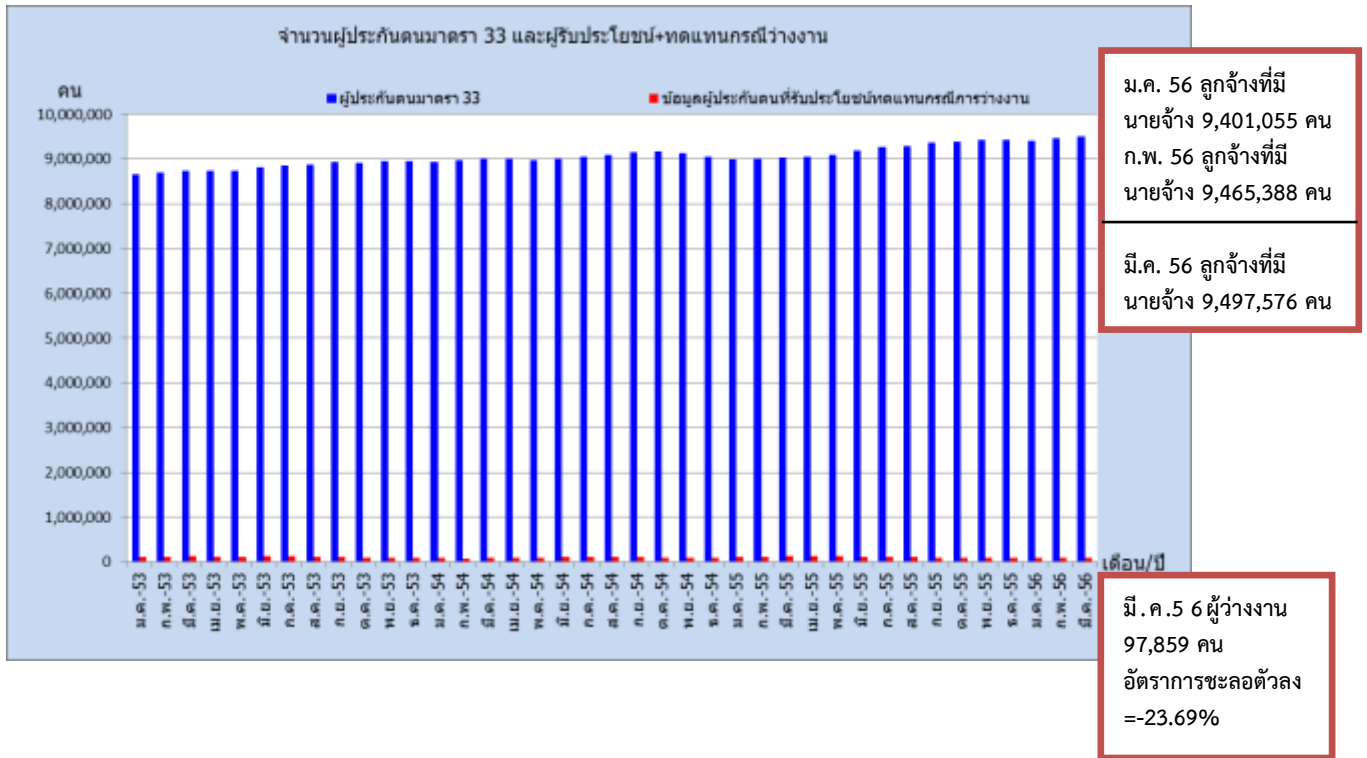
ที่มา: การประชุมคณะกรรมการดัชนีอุตสาหกรรม เดือนมีนาคม 2556 วันที่ 26 เมษายน 2556

ประมวลผลโดย ศูนย์ข้อมูลเศรษฐกิจการแรงงาน สำนักเศรษฐกิจการแรงงาน สำนักงานปลัดกระทรวงแรงงาน

3.ภาวะการจ้างงานในตลาดแรงงาน

3.1.สถานการณ์การจ้างงาน

จากข้อมูล ณ เดือนมีนาคม 2556 มีลูกจ้างที่มีนายจ้างในระบบประกันสังคม(ม.33) จำนวน 9,497,576 คน มีอัตราการขยายตัว 5.10% เมื่อเทียบกับเดือนเดียวกันของปีที่ผ่านมา (มีนาคม 2555) ซึ่งมีจำนวน 9,036,872 คน มีอัตราการขยายตัวอยู่ที่ 0.21% แต่หากพิจารณาอัตราการเปลี่ยนแปลง (YoY) ของเดือนมีนาคม 2556 เทียบกับเดือนกุมภาพันธ์ 2556 ในเดือนมีนาคม 2556 มีอัตราการขยายตัวอยู่ที่ 5.10% เพิ่มขึ้นจากเดือนกุมภาพันธ์ 2556 ซึ่งอยู่ที่ 5.03% ยังอยู่ในสถานะการจ้างงานขยายตัวมากกว่า 1% จึงถือว่าสถานการณ์การจ้างงานอยู่ในภาวะปกติ



ที่มา : สำนักเศรษฐกิจการแรงงาน สำนักงานปลัดกระทรวงแรงงาน

3.2. สถานการณ์การว่างงาน

(ผู้ว่างงาน หมายถึง ผู้ขอรับประโยชน์ทดแทนกรณีว่างงานในระบบประกันสังคม สำนักงานประกันสังคม : SSO)

- | | | |
|--|-------|-----------|
| 1) จำนวนผู้ว่างงาน (มีนาคม 2556) | จำนวน | 97,859 คน |
| - YoY (มีนาคม 2556 เทียบกับ มีนาคม 2555) | | -23.69 % |
| - MoM(มีนาคม 2556 เทียบกับ กุมภาพันธ์ 2556) | | 12.01 % |
| 2) จำนวนผู้ว่างงาน (กุมภาพันธ์ 2556) | จำนวน | 87,367 คน |
| - YoY (กุมภาพันธ์ 2556 เทียบกับ กุมภาพันธ์ 2555) | | -23.36 % |

จากข้อมูล ณ เดือน มีนาคม 2556 มีผู้ว่างงานจำนวน 97,859 คน เมื่อเทียบกับเดือนเดียวกันของปีที่แล้วจำนวน 128,235 คน แสดงว่าผู้ว่างงานมีจำนวนลดลงจากปีที่ผ่านมาและมีอัตราการชะลอตัวอยู่ที่ -23.69 % ซึ่งตัวเลขต่ำกว่าเดือนกุมภาพันธ์ 2556 เทียบกับ เดือนกุมภาพันธ์ 2555 ซึ่งอยู่ที่ -23.36 % แม้ว่าหากเทียบระหว่าง มีนาคม 2556 เทียบกับ กุมภาพันธ์ 2556 (MoM) เพิ่มขึ้นมาอยู่ที่ 12.01% ในภาพรวมสะท้อนให้ทราบว่า สถานการณ์การว่างงาน ณ เดือนนี้ยังอยู่ในระดับต่ำ และทรงตัวต่อเนื่องจากเดือนที่ผ่านมา



ตารางอัตราการเปลี่ยนแปลงจำนวนผู้ประกันตนขอรับประโยชน์ทดแทนกรณีว่างงานรายเดือนช่วงปี 2553-2556: YOY

จำนวนและอัตราการเปลี่ยนแปลงของผู้ประกันตนขอรับประโยชน์ทดแทนกรณีว่างงาน รายเดือน ปี 2552 - 2555 : YoY								
เดือน/ปี	2553		2554		2555		2556	
	จำนวน	%YoY	จำนวน	%YoY	จำนวน	%YoY	จำนวน	%YoY
ม.ค.	117,210	28.26	82,514	-29.60	103,680	25.65	88,844	-14.31
ก.พ.	104,793	-6.46	82,228	-21.53	113,991	38.63	87,367	-23.36
มี.ค.	121,794	-26.74	93,097	-23.56	128,235	37.74	97,859	-23.69
เม.ย.	119,755	-33.93	96,872	-19.11	130,717	34.94		
พ.ค.	111,780	-40.72	101,017	-9.63	129,834	28.53		
มิ.ย.	128,071	-32.23	107,481	-16.08	120,265	11.89		
ก.ค.	123,083	-30.61	108,259	-12.04	116,966	8.04		
ส.ค.	119,340	-20.55	114,657	-3.92	109,363	-4.62		
ก.ย.	108,313	-23.72	104,182	-3.81	93,139	-10.60		
ต.ค.	96,181	-26.52	88,019	-8.49	95,377	8.36		
พ.ย.	94,452	-22.85	91,282	-3.36	93,443	2.37		
ธ.ค.	89,965	-35.35	98,142	9.09	88,063	-10.27		

ที่มา : สำนักเศรษฐกิจการแรงงาน สำนักงานปลัดกระทรวงแรงงาน

3.3.สถานการณ์การเลิกจ้าง

(ผู้ถูกเลิกจ้าง หมายถึง ผู้ถูกเลิกจ้างที่ขึ้นทะเบียนขอรับประโยชน์ทดแทนกรณีว่างงานจากกรมการจัดหางาน)

- | | | |
|--|-------|----------|
| 1) ผู้ถูกเลิกจ้าง (มีนาคม 2556) | จำนวน | 6,200 คน |
| - YoY (มีนาคม 2556 เทียบกับ มีนาคม 2555) | | -32.22 % |
| - MoM(มีนาคม 2556 เทียบกับ กุมภาพันธ์ 2556) | | 24.62 % |
| 2) ผู้ถูกเลิกจ้าง (กุมภาพันธ์ 2556) | จำนวน | 4,975 คน |
| - YoY (กุมภาพันธ์ 2556 เทียบกับ กุมภาพันธ์ 2555) | | -68.73 % |

จากข้อมูล ณ เดือน มีนาคม 2556 มีผู้ถูกเลิกจ้างในระบบประกันสังคมจำนวน 6,200คน (มีอัตราการหดตัวอยู่ที่ -32.22%) เมื่อเทียบกับเดือนเดียวกันของปีที่แล้ว (มีนาคม 2555 อยู่ที่ 54.67 % เนื่องจากผลกระทบจากปัญหาอุทกภัย) ดังนั้น ณ เดือนมีนาคม 2556 สถานการณ์เลิกจ้างไม่น่าเป็นห่วงและมีภาระลดลงจากปีที่แล้วถึง-32.22% (ฐานสูงในปีที่แล้ว)



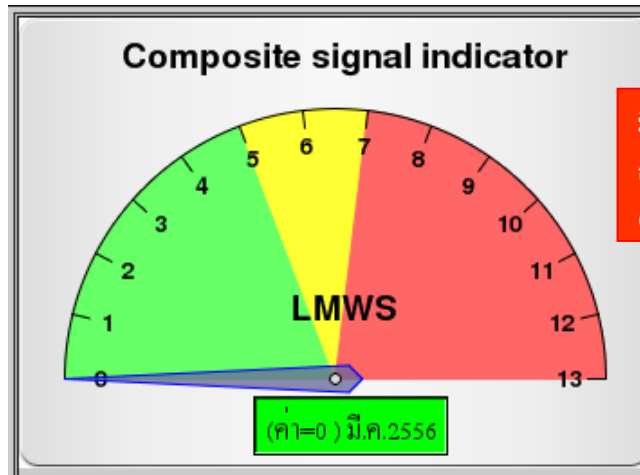
จำนวนผู้ขึ้นทะเบียนผู้ประกันตนกรณีว่างงาน :เลิกจ้างและลาออก																
เดือน/ปี	2553				2554				2555				2556			
	เลิกจ้าง (คน)	%YoY	ลาออก (คน)	%YoY	เลิกจ้าง (คน)	%YoY	ลาออก (คน)	%YoY	เลิกจ้าง (คน)	%YoY	ลาออก (คน)	%YoY	เลิกจ้าง (คน)	%YoY	ลาออก (คน)	%YoY
ม.ค.	8,388	2.48	25,051	-7.39	6,643	-20.80	37,518	49.77	14,829	123.23	37,189	-0.88	10,075	-32.06	34,575	-7.03
ก.พ.	9,342	11.37	33,745	34.71	5,202	-44.32	34,842	3.25	15,910	206.00	43,359	24.00	4,975	-68.73	34,667	-20.05
มี.ค.	7,830	-16.18	41,760	23.75	5,914	-24.47	42,044	0.68	9,147	54.67	38,981	-7.29	6,200	-32.22	38,210	-1.98
เม.ย.	9,306	18.85	37,571	-10.03	4,660	-49.92	30,067	-19.97	8,337	78.91	39,784	32.32				
พ.ค.	6,306	-32.24	38,947	3.66	5,530	-12.31	43,889	12.69	5,623	1.68	41,904	-4.52				
มิ.ย.	8,548	35.55	42,587	9.35	5,831	-31.79	45,785	7.51	5,906	1.29	37,714	-17.63				
ก.ค.	6,734	-21.22	36,858	-13.45	5,903	-12.34	39,348	6.76	6,150	4.18	37,507	-4.88				
ส.ค.	5,708	-15.24	35,364	-4.05	5,686	-0.39	38,904	10.01	5,521	-2.90	33,178	-14.72				
ก.ย.	5,412	-5.19	33,961	-3.97	4,916	-9.16	33,328	-1.86	4,988	1.46	34,800	4.42				
ต.ค.	5,100	-5.76	34,501	1.59	6,064	18.90	36,016	4.39	6,683	10.21	37,601	4.40				
พ.ย.	5,797	13.67	32,350	-6.23	13,254	128.64	34,634	7.06	5,805	-56.20	32,739	-5.47				
ธ.ค.	5,625	-2.97	26,618	-17.72	19,140	240.27	31,187	17.17	5,841	-69.48	29,043	-6.87				

ที่มา : สำนักเศรษฐกิจการแรงงาน สำนักงานปลัดกระทรวงแรงงาน

บทสรุปสำหรับผู้บริหาร (Executive Summary)

บทวิเคราะห์การเตือนภัยด้านแรงงานเดือนมีนาคม 2556

การวิเคราะห์สัญญาณเตือนภัยด้วยดัชนีผสม (Composite Signal Indicator) พบว่าในเดือนมีนาคม 2556 ดัชนีผสมมีค่า=0 เข็มชี้วัดจะอยู่ในแถบสีเขียวส่งสัญญาณเตือนการจ้างงานในตลาดแรงงานอยู่ในระดับปกติ



มี.ค.56= ดัชนีชี้
ส่งสัญญาณเตือนในระดับปกติ
(ดัชนีเดือนมีค่า 0)

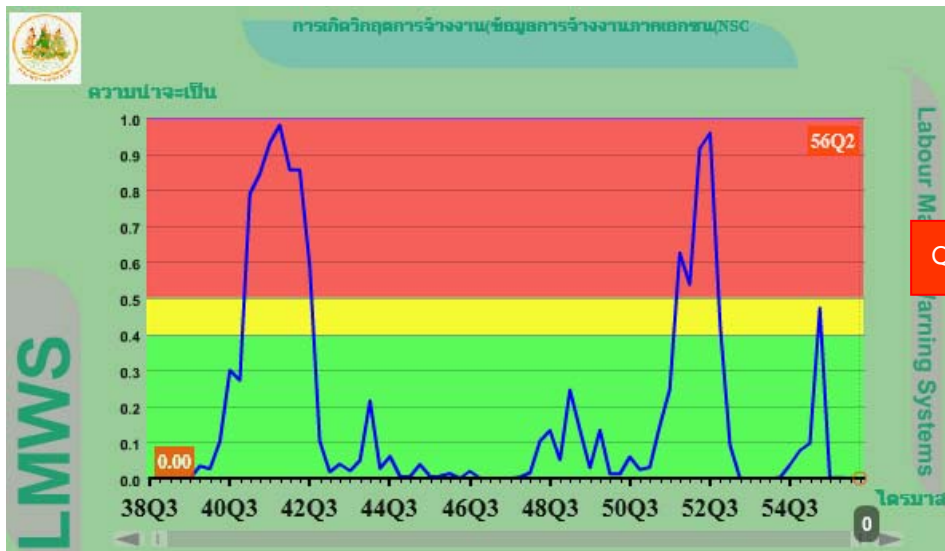
คาดการณ์ได้ว่า“แนวโน้มการจ้างงานในภาพรวมของตลาดแรงงานอีก12เดือนข้างหน้าตั้งแต่เดือนมีนาคม 2556 จนถึงเดือนกุมภาพันธ์ 2557 อยู่ในภาวะปกติ” ซึ่งสัญญาณเตือนภัยได้ลดระดับความรุนแรงลงต่อเนื่องตั้งแต่เดือนพฤศจิกายน 2554 (ระดับอันตราย) จนถึงสัญญาณปกติตั้งแต่เดือนกุมภาพันธ์ 2555 ถึงมีนาคม 2556 แล้วจึงทำให้ภาพรวมดัชนีผสมจากดัชนีชี้แนวโน้มเศรษฐกิจแรงงาน 13 ตัวอยู่ในระดับปกติต่อเนื่องแม้ว่าตั้งแต่เดือนมิถุนายน-กันยายน 2555 จะมีดัชนีส่งสัญญาณเตือนภัยเดือนละ 1 ตัว คือ เดือนมิถุนายน 2555 มีดัชนีผลผลิตภาคอุตสาหกรรมส่งสัญญาณเตือนการจ้างงาน เดือนกรกฎาคม 2555 มีดัชนีมูลค่าการส่งออกส่งสัญญาณเตือนการจ้างงาน เดือนสิงหาคม 2555 มีดัชนีผลผลิตภาคอุตสาหกรรมส่งสัญญาณเตือนการจ้างงาน เดือนกันยายน 2555 มีดัชนีผลผลิตภาคอุตสาหกรรมส่งสัญญาณเตือนการจ้างงาน สำหรับในเดือนตุลาคม 2555 ถึงเดือนมกราคม 2556 ไม่มีดัชนีผสมที่ส่งสัญญาณเตือนภัยการจ้างงาน แต่ในเดือนกุมภาพันธ์ 2556 มีดัชนีผสมที่ส่งสัญญาณเตือนภัยการจ้างงาน 1 ตัว คือ การใช้กระแสไฟฟ้า ซึ่งชะลอลงเพียงเล็กน้อยจากปีที่ผ่านมา (-0.24% : YoY) เนื่องจากผลของการเร่งผลิตทางภาคอุตสาหกรรมหลังประสบปัญหาอุทกภัย ปี 2554 ทำให้ในเดือนกุมภาพันธ์ 2555 มีการเร่งผลิตจึงทำให้ปริมาณการใช้กระแสไฟฟ้าเพิ่มขึ้นมากกว่าปกติ ทำให้เมื่อเปรียบเทียบการใช้กระแสไฟฟ้าระหว่างกุมภาพันธ์ 2555 กับกุมภาพันธ์ 2556 จึงแสดงตัวเลขที่ชะลอลง แต่ในเดือนมีนาคม 2556 ไม่มีดัชนีผสมที่ส่งสัญญาณเตือนภัยการจ้างงาน

ตารางจำนวนดัชนีชี้นำเศรษฐกิจการแรงงานที่ส่งสัญญาณเตือนภัยจำแนกรายเดือน

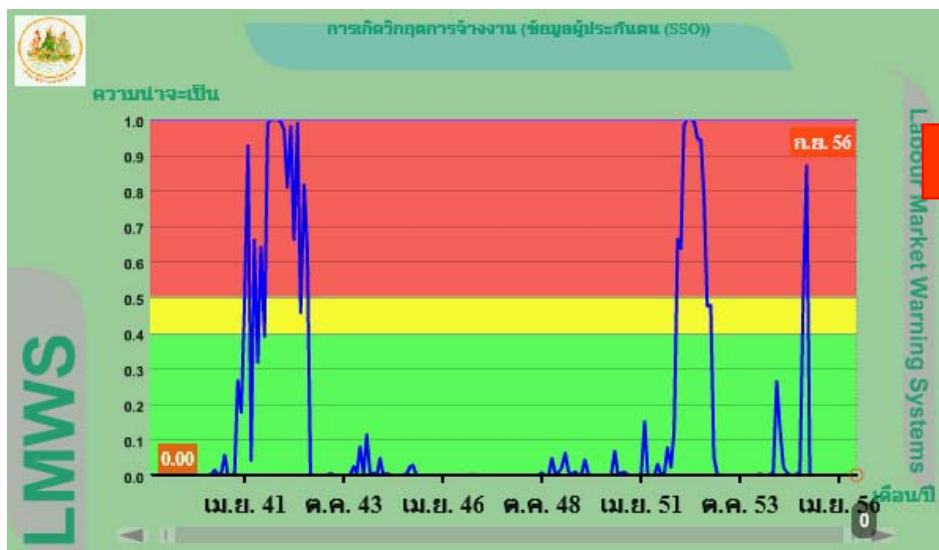
ดัชนีผสมจำนวน ทั้งสิ้น 13 ดัชนี	ธันวาคม 2554	มกราคม 2555	กุมภาพันธ์ 2555 - พฤษภาคม 2555	มิถุนายน 2555	กรกฎาคม 2555	สิงหาคม 2555	กันยายน 2555	ตุลาคม 2555 - มกราคม 2556	กุมภาพันธ์ 2556	มีนาคม 2556
จำนวนดัชนีที่ส่ง สัญญาณเตือนภัย การจ้างงาน (ดัชนี)	4 (1.การใช้กระแสไฟฟ้า 2.อัตราการใช้กำลังการผลิต 3.มูลค่าการจำหน่ายรถยนต์ 4.ดัชนีผลผลิตภาคอุตสาหกรรม)	1 (ดัชนีผลผลิต ภาคอุตสาหกรรม) %YoY = -15.15%	0	1 (ดัชนี ผลผลิตภาค อุตสาหกรรม) %YoY = -9.10%	1 (มูลค่าการ ส่งออก) %YoY= -9.19%	1 (ดัชนี ผลผลิตภาค อุตสาหกรรม) %YoY= -11.39%	1 (ดัชนีผลผลิต ภาค อุตสาหกรรม) %YoY = -13.42%	0	1 (การใช้ กระแสไฟฟ้า) %YoY = -0.24%	0
สถานะสัญญาณ	ปกติ	ปกติ	ปกติ	ปกติ	ปกติ	ปกติ	ปกติ	ปกติ	ปกติ	ปกติ



สำหรับการวิเคราะห์โอกาสของการเกิดวิกฤติด้วย Probit Model พบว่าแนวโน้มการจ้างงานในภาพรวมตลาดแรงงานจะมีโอกาสเกิดวิกฤติ ณ สิ้นไตรมาสที่ 2 ปี 2556 (มิถุนายน 2556) อยู่ที่ระดับปกติ 0% (จากข้อมูลการสำรวจภาวะการมีงานทำของประชากรสำนักงานสถิติแห่งชาติรายไตรมาส) และโอกาสที่จะเกิดวิกฤติการจ้างงานในภาพรวมตลาดแรงงานสิ้นไตรมาสที่ 3 ปี 2556 (ก.ย.56) ก็มีเพียง 0% (จากข้อมูลระบบประกันสังคมมาตรา33) เนื่องจากดัชนีผสม 13 ตัวมีอัตราการเปลี่ยนแปลงที่กระตือรือร้นต่อเนื่องตั้งแต่มิถุนายนถึงกันยายน 2555 มีดัชนีที่ส่งสัญญาณเตือนภัย 1 ตัว (ดัชนีผลผลิตภาคอุตสาหกรรมและมูลค่าการส่งออก) การจ้างงานในภาพรวมโดยเฉพาะข้อมูลลูกจ้างในระบบประกันสังคมมาตรา 33 ยังมีอัตราการขยายตัวต่อเนื่อง (YoY) อยู่ที่ 5.03% แม้ว่า กุมภาพันธ์ 2556 จะมีเพียงดัชนีการใช้กระแสไฟฟ้าที่ส่งสัญญาณเตือนการจ้างงานเพียง 1 ตัว จึงไม่กระทบต่อการจะเกิดวิกฤติการจ้างงาน อย่างไรก็ตาม ณ 15 มีนาคม 2556 การปรับอัตราค่าจ้างขั้นต่ำ 300 วันที่ 1 มกราคม 2556 ส่งผลต่อการปรับตัวของตลาดแรงงานในระยะเวลาหนึ่งโดยเฉพาะความสามารถการบริหารต้นทุนและการปรับประสิทธิภาพกระบวนการผลิตของผู้ประกอบการขนาดกลางและเล็กอีกทั้งการปรับตัวของฝ่ายลูกจ้างในด้านประสิทธิภาพและมาตรการสนับสนุนจากรัฐที่จะส่งผลต่อการรักษาสถานะต้นทุนการผลิตที่จะได้รับผลกระทบอีกทั้งผลกระทบจากการส่งออกที่หดตัวลงจากวิกฤติเศรษฐกิจของสหภาพยุโรปที่ได้ส่งผลต่อเนื่องไปยังประเทศที่ผลิตเพื่อส่งออกอย่างจีน ญี่ปุ่น ซึ่งมีผลต่อห่วงโซ่การส่งออกของไทยเช่นกัน

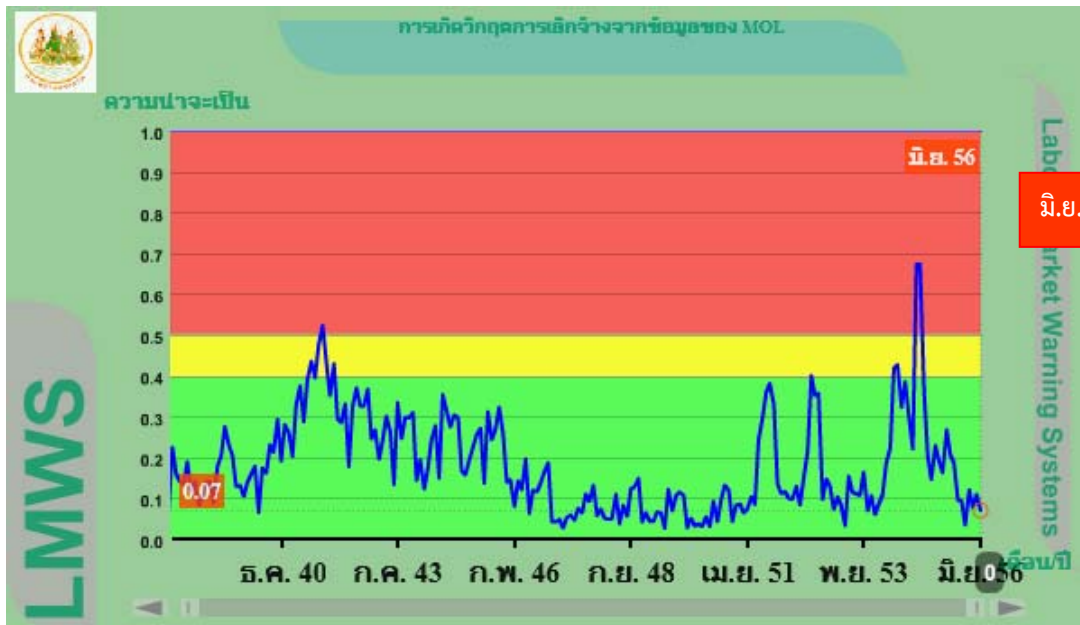


กราฟแสดง ProbitModel ของการจ้างงานNSO



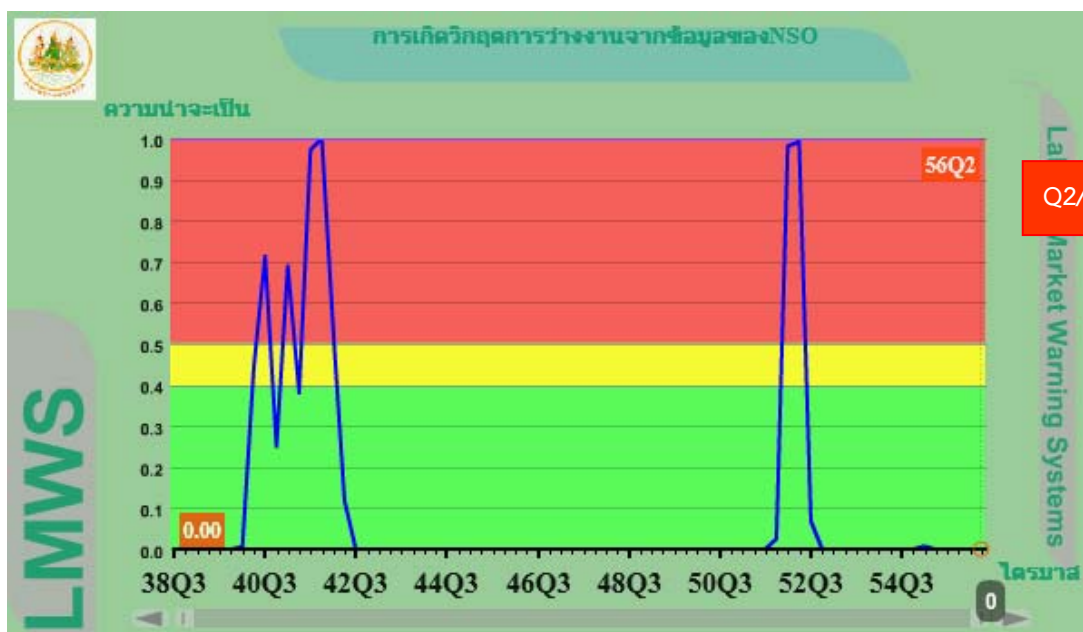
กราฟแสดงProbitModelของการจ้างงานในระบบประกันสังคมมาตรา33

สำหรับโอกาสที่จะเกิดวิกฤตการเลิกจ้างสิ้นไตรมาสที่ 2 ปี 2556 (มิถุนายน 2556) เพียง 6.95% ยังอยู่ในระดับปกติ (จากข้อมูลของกรมสวัสดิการและคุ้มครองแรงงาน) นั่นคือคาดการณ์ว่าแนวโน้มที่ตลาดแรงงานจะมีโอกาสเกิดวิกฤตการเลิกจ้างค่อนข้างต่ำยังอยู่ในระดับปกติ



กราฟแสดงProbitModelของการเลิกจ้างจากกรมสวัสดิการและคุ้มครองแรงงาน

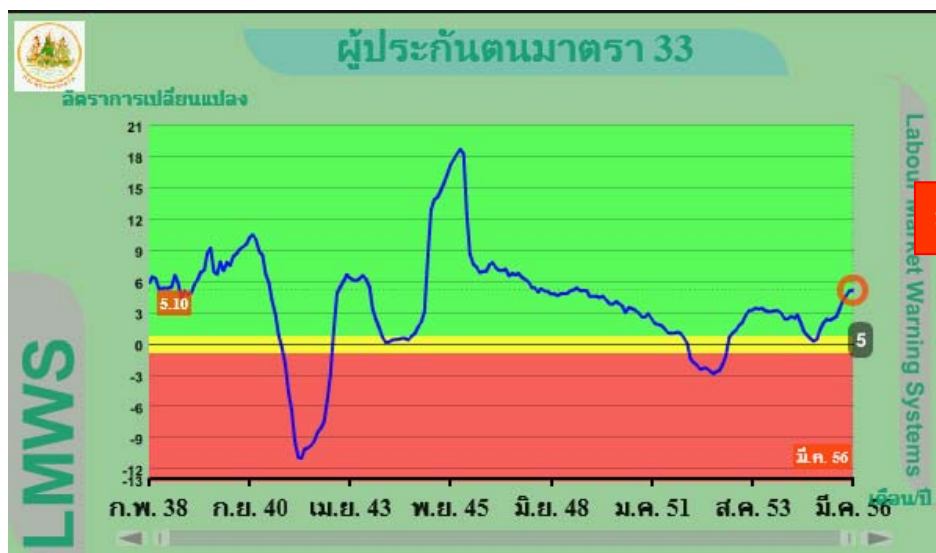
ในส่วนของโอกาสที่จะเกิดวิกฤตการว่างงานในตลาดแรงงาน ณ สิ้นสุดไตรมาสที่ 2/2556(จากข้อมูลการสำรวจภาวะการมีงานทำของประชากรสำนักงานสถิติแห่งชาติรายไตรมาสที่ 4/2555) พบว่าต่ำมากเพียง 0% เพราะภาวะตึงตัวของอุปทานแรงงานที่เกิดขึ้นอย่างต่อเนื่องมาตลอด 2 ปีนับตั้งแต่ไตรมาสที่ 4 ปี 2552 เป็นต้นมาที่อัตราการว่างงานของไทยเฉลี่ยต่ำกว่า1.0%



กราฟแสดง ProbitModel ของการว่างงาน

จากข้อมูลการสำรวจภาวะการมีงานทำของประชากรสำนักงานสถิติแห่งชาติรายไตรมาส

สำหรับ*การวิเคราะห์อัตราการเปลี่ยนแปลงของการจ้างงานในระบบประกันสังคมจากข้อมูลผู้ประกันตนในระบบประกันสังคมตามมาตรา 33* เพื่อประกอบการคาดการณ์แนวโน้มการจ้างงานในตลาดแรงงานในอีก 12 เดือนข้างหน้าพบว่า มีนาคม 2556/2555 มีอัตราการขยายตัวอยู่ที่ 5.10% เพิ่มขึ้นเล็กน้อยจากกุมภาพันธ์ 2556/2555 ซึ่งมีอัตราการขยายตัวอยู่ที่ 5.03% และอัตราการขยายตัวของผู้ประกันตนมาตรา 33 ในเดือนนี้สูงกว่า 1.0% นั้นหมายความว่า “แนวโน้มการจ้างงานในภาพรวมของตลาดแรงงานอยู่ในระดับปกติ” การจ้างงานกระตือรือร้นต่อเนื่องตั้งแต่พฤษภาคม 2555 จนถึงกุมภาพันธ์ 2556 อยู่ที่ 1.33% 1.92% 2.29% 2.20% 2.39% 2.54% 3.31% 4.10% 4.52% และ 5.03% ตามลำดับ และยังคงมีอัตราการขยายตัวต่อเนื่องในเดือนนี้ที่ 5.10% ซึ่งเป็นการเพิ่มขึ้นมากกว่า 1% เป็นเดือนที่ 11 อันเป็นผลจากการปรับตัวของตลาดแรงงานหลังจากที่ได้รับผลกระทบของอุทกภัยเมื่อช่วงปลายปี 2554 แต่อย่างไรก็ตามยังไม่มีโอกาสเกิดวิกฤตในตลาดแรงงานจนถึงกันยายน 2556 นอกจากนี้ยังต้องมีการเฝ้าระวังผลกระทบต่อการทำงานในตลาดแรงงานในกลุ่มผู้ประกอบการ SMEs จากการปรับอัตราค่าจ้างขั้นต่ำเป็นวันละ 300 บาทและการส่งออกในกลุ่มสหภาพยุโรปที่หดตัวลง แต่ขณะนี้การส่งออกภาพรวมยังขยายตัวได้ทั้งนี้รัฐบาลได้กำหนดมาตรการบรรเทาผลกระทบจากการปรับอัตราค่าจ้างขั้นต่ำไว้ในหลายรูปแบบและรัฐบาลได้มีการประชุมหารือติดตามภาวะเศรษฐกิจไทยที่อาจจะได้รับผลกระทบจากวิกฤตเศรษฐกิจยุโรปและผลกระทบจากการปรับอัตราค่าจ้างขั้นต่ำอย่างสม่ำเสมอที่จะเกิดกับสถานประกอบการขนาดเล็กและกลางที่จะต้องปฏิบัติตามนโยบายค่าจ้าง 300 บาทของรัฐบาล ทั้งนี้มาตรการบรรเทาผลกระทบจากการปรับอัตราค่าจ้างขั้นต่ำปี 2556 และเพิ่มขีดความสามารถของ SMEs ได้กำหนดความช่วยเหลือไว้คือ 1) มาตรการเสริมสภาพคล่องเพิ่มวงเงิน ลดต้นทุนทางการเงินผ่านกระบวนการให้สินเชื่อ 2) มาตรการลดต้นทุนผู้ประกอบการผ่านกระบวนการภาษีและเงินสมทบ 3) มาตรการเพิ่มผลิตภาพแรงงาน 4) มาตรการเพิ่มรายได้ให้ผู้ประกอบการโดยทบทวนค่าใช้จ่ายของภาครัฐให้เหมาะสมกับสถานการณ์ 5) มาตรการกระตุ้นและส่งเสริมการขายโดยผ่านการบริโภค นอกจากนี้รัฐบาลได้จัดตั้งศูนย์ช่วยเหลือผู้ประกอบการ SMEs ทั้งในส่วนกลางและระดับจังหวัด เพื่อประชาสัมพันธ์ชี้แจงแนะนำ ทำความเข้าใจเกี่ยวกับมาตรการช่วยเหลือต่างๆ พร้อมทั้งรับลงทะเบียน SMEs ที่ต้องการความช่วยเหลือตลอดจนเฝ้าระวังสถานการณ์ด้านแรงงานที่ได้รับผลกระทบจากการปรับอัตราค่าจ้างขั้นต่ำและมีการรายงานสถานการณ์และการแก้ไขปัญหาให้รัฐบาลทราบอย่างต่อเนื่องเป็นรายสัปดาห์



กราฟแสดงอัตราการเปลี่ยนแปลงของผู้ประกันตนในระบบประกันสังคมตามมาตรา 33

การวิเคราะห์สัญญาณเตือนภัยจากดัชนีชี้ภาวะเศรษฐกิจของต่างประเทศที่เป็นประเทศคู่ค้าสำคัญของไทยคือประเทศญี่ปุ่น จีน สหรัฐอเมริกาและกลุ่มประเทศ OECD เป็นอีกแบบจำลอง (Model) เพื่อประกอบการคาดการณ์แนวโน้มตลาดแรงงานไทยจากผลกระทบจากปัจจัยภายนอกประเทศพบว่าสัญญาณเตือนการจ้างงานของไทยจากดัชนีชี้

เศรษฐกิจของทั้ง 3 ประเทศ/1 กลุ่มประเทศอยู่ในภาวะปกติและไม่มีผลกระทบต่อการทำงานของตลาดแรงงานไทยในอีก 12 เดือนข้างหน้า แต่อย่างไรก็ตามดัชนีชี้ภาวะเศรษฐกิจของประเทศญี่ปุ่น จีน สหรัฐอเมริกาและกลุ่มประเทศ OECD ปรับตัวดีขึ้น

- **จีน** เศรษฐกิจชะลอตัวเล็กน้อยแต่ยังอยู่ในเกณฑ์ดี การส่งออกขยายตัวร้อยละ 10 ต่ำกว่าเดือนก่อน อัตราเงินเฟ้อชะลอตัวอยู่ที่ระดับ 2.1% GDP ไตรมาส 1 ปี 2556 ที่ 7.7% ลดลงจากไตรมาสที่แล้ว และรัฐบาลจีนได้ออกมาตรการควบคุมหนี้รัฐบาลท้องถิ่นเพิ่มเติม
- **ญี่ปุ่น** เศรษฐกิจมีสัญญาณดีขึ้นต่อเนื่อง ส่งออกขยายตัวสูงขึ้นร้อยละ 1.1 ตามแนวโน้มที่ดีขึ้นของเศรษฐกิจประเทศคู่ค้า ความเชื่อมั่นผู้บริโภคปรับตัวสูงขึ้น การว่างงานมีนาคม 2556 ปรับตัวลดลงอยู่ที่ร้อยละ 4.1 อัตราเงินเฟ้อลดลงต่อเนื่องที่ร้อยละ -0.9 และคงนโยบายอัตราดอกเบี้ยไว้ที่ร้อยละ 0-0.01 ต่อปี เพื่อกระตุ้นการบริโภคและการลงทุนในประเทศ
- **กลุ่มประเทศ OECD** ปรับตัวดีขึ้นจากตัวเลขดัชนีชี้ภาวะเศรษฐกิจ อัตราเงินเฟ้อลดลงอยู่ที่ 1.7% อัตราการว่างงานมีนาคม 2556 อยู่ที่ 12.1% ซึ่งสูงสุดเป็นประวัติการณ์ และคงอัตราดอกเบี้ยนโยบายเป็นเดือนที่ 9 อยู่ที่ 0.75% ต่อปี และ GDP ไตรมาส 4/2555 (YoY) หดตัวอยู่ที่ -0.9% อุปสงค์ภายในภูมิภาคยังคงประปราย
- **ประเทศสหรัฐอเมริกา** ปรับตัวดีขึ้นจากตัวเลขดัชนีชี้ภาวะเศรษฐกิจ รัฐบาลยังคงกระตุ้นเศรษฐกิจผ่านนโยบายการเงินด้วยการคงดอกเบี้ยนโยบายที่ร้อยละ 0-0.25 ต่อปีถึงกลางปี 2558 ตลาดที่อยู่อาศัยปรับตัวดีขึ้นต่อเนื่องสำหรับตลาดแรงงานปรับตัวดีขึ้น อัตราว่างงานลดลงอยู่ที่ 7.6% อัตราเงินเฟ้อทั่วไปอยู่ที่ร้อยละ 1.5 และรัฐบาลปรับลดรายจ่ายภาครัฐลง

อย่างไรก็ตามยังต้องเฝ้าระวังปัญหาวิกฤติเศรษฐกิจยุโรปต่อไปอย่างต่อเนื่องซึ่งมีสัญญาณจากการส่งออกของไทยไปยังสหภาพยุโรป ที่ชะลอตัวจึงต้องเฝ้าระวังผลกระทบต่อตลาดแรงงานได้และปัญหาการเคลื่อนย้ายเงินทุนมาสู่ภูมิภาคอาเซียนมากขึ้น อีกทั้งการผันผวนของค่าเงินในประเทศซึ่งขณะนี้ค่าเงินบาทแข็งขึ้น ที่สำคัญอาจส่งผลกระทบต่อเสถียรภาพของเงินบาทเคลื่อนย้ายระหว่างประเทศได้

**ตารางแสดงการเปรียบเทียบอัตราการเปลี่ยนแปลงของดัชนีชี้ภาวะเศรษฐกิจ
ของประเทศอุตสาหกรรมที่เป็นคู่ค้าสำคัญของไทย**

ประเทศ/กลุ่มประเทศ	ค่าดัชนีและอัตราการเปลี่ยนแปลงของดัชนี				ค่าอ้างอิงที่ไม่กระทบการจ้างงาน	ผลการเปรียบเทียบอัตราเปลี่ยนแปลงกับค่าอ้างอิง
	กุมภาพันธ์		มีนาคม			
	2555	2556	2555	2556		
ประเทศญี่ปุ่น *(%YoY)	100.9 (-4.27)	100.7 (-0.20)	100.4 (-3.83)	100.9 (0.5)	-6.53	0.5 > -6.53 ไม่กระทบการจ้างงานของตลาดแรงงานไทย
ประเทศจีน (%YoY)	100.3 (-1.57)	99.8 (-0.50)	100 (-1.09)	99.8 (-0.20)	-3.45	-0.20 > -3.45 ไม่กระทบการจ้างงานของตลาดแรงงานไทย
กลุ่มประเทศ OECD **(%YoY)	100.4 (-2.71)	100.4 (0)	100.1 (-2.72)	100.5 (0.40)	-3.90	0.40 > -3.90 ไม่กระทบการจ้างงานของตลาดแรงงานไทย
ประเทศ สหรัฐอเมริกา (%YoY)	101.1 (-2.03)	101 (-0.10)	100.4 (-2.81)	101.1 (0.70)	-4.53	0.70 > -4.53 ไม่กระทบการจ้างงานของตลาดแรงงานไทย

หมายเหตุ**กลุ่มOECDประกอบด้วยประเทศที่มีรายได้สูง27ประเทศได้แก่ออสเตรเลียเบลเยียมแคนาดาเดนมาร์กฝรั่งเศสเยอรมนีกรีซไอร์แลนด์ไอซ์แลนด์อิตาลีลักเซมเบิร์กเนเธอร์แลนด์นอร์เวย์โปรตุเกสสเปนสวีเดนสวิตเซอร์แลนด์อังกฤษสหรัฐอเมริกาญี่ปุ่นฟินแลนด์ออสเตรเลียนิวซีแลนด์สาธารณรัฐเชกฮังการีเกาหลีใต้และสาธารณรัฐสโลวาเกียและประเทศที่มีรายได้ระดับปานกลาง-สูง3ประเทศได้แก่ม็กซิโกโปแลนด์และตุรกี



ในส่วนของการวิเคราะห์โอกาสการเกิดวิกฤตการจ้างงานรายอุตสาหกรรมในระบบเตือนภัยด้านแรงงาน

ณ เดือนมีนาคม 2556 สามารถพยากรณ์แนวโน้มการจ้างงาน ณ สิ้นไตรมาสที่ 2 ปี 2556 ได้เพียง 4 อุตสาหกรรมจาก 12 อุตสาหกรรมเนื่องจากพบปัญหาคือการปรับเปลี่ยนชุดข้อมูลใหม่ของธนาคารแห่งประเทศไทยและชุดข้อมูลการจ้างงานภาคเอกชนจากการสำรวจภาวะการทำงานของประชากรของสำนักงานสถิติแห่งชาติซึ่งปรับมาตรฐานอุตสาหกรรมใหม่ ส่งผลต่อการพยากรณ์ ณ มีนาคม 2556 พบว่าทั้ง 4 อุตสาหกรรมมีโอกาสเกิดวิกฤตต่ำ ได้แก่

- 1) อุตสาหกรรมการท่องเที่ยวมีโอกาสเกิดวิกฤตการจ้างงานเพียง 0.08%
- 2) อุตสาหกรรมไม้และเครื่องเรือนมีโอกาสเกิดวิกฤตการจ้างงานเพียง 0.01%
- 3) อุตสาหกรรมขนส่งมีโอกาสเกิดวิกฤตการจ้างงานเพียง 2.47%
- 4) อุตสาหกรรมเป็นสื่อกลางทางการเงินมีโอกาสเกิดวิกฤตการจ้างงานเพียง 1.08%

สำหรับการจ้างงานในอุตสาหกรรมที่เหลือ 8 สาขาที่ไม่สามารถพยากรณ์ได้คือ อุตสาหกรรมอาหารและอาหารสัตว์ อุตสาหกรรมแม่พิมพ์ อุตสาหกรรมยานยนต์และชิ้นส่วน อุตสาหกรรมขายส่งและขายปลีก อุตสาหกรรมงานด้านสุขภาพงานสังคมสงเคราะห์ อุตสาหกรรมสิ่งทอและเครื่องนุ่งห่ม อุตสาหกรรมก่อสร้างและอุตสาหกรรมไฟฟ้าและอิเล็กทรอนิกส์ ซึ่งกระทรวงแรงงานอยู่ระหว่างดำเนินการแก้ไขปัญหาที่เกิดขึ้นในปี 2556

อย่างไรก็ตามกระทรวงแรงงานได้ติดตามเฝ้าระวัง 8 อุตสาหกรรมที่เหลือโดยพิจารณาวิเคราะห์ข้อมูลลูกจ้างภาคเอกชนรายไตรมาส(ล่าสุดไตรมาสที่ 4/2555) จากข้อมูลสำรวจภาวะการทำงานของประชากรของสำนักงานสถิติแห่งชาติและข้อมูลดัชนีอุตสาหกรรม (ดัชนีผลผลิตภาคอุตสาหกรรม อัตราการใช้กำลังการผลิต ดัชนีการส่งสินค้าและดัชนีแรงงานในภาคอุตสาหกรรม) อัตราการขยายตัวของมูลค่าการส่งออกและผลของระบบเตือนภัยภาวะอุตสาหกรรมประกอบแนวโน้มการจ้างงานในตลาดแรงงานใน 8 อุตสาหกรรมพบว่าการจ้างงานมีแนวโน้มขยายตัว 6 อุตสาหกรรม คือ 1)อุตสาหกรรมก่อสร้าง 2)อุตสาหกรรมแม่พิมพ์ 3)อุตสาหกรรมยานยนต์และชิ้นส่วน 4) อุตสาหกรรมขายส่งและขายปลีก 5)อุตสาหกรรมงานด้านสุขภาพและสังคมสงเคราะห์ และ 6)อุตสาหกรรมไฟฟ้าและอิเล็กทรอนิกส์ สำหรับอุตสาหกรรมที่การจ้างงานชะลอตัว มี 2 อุตสาหกรรม คือ 1) อุตสาหกรรมอาหารและอาหารสัตว์) 2) อุตสาหกรรมสิ่งทอและเครื่องนุ่งห่ม

อย่างไรก็ตามกระทรวงแรงงานได้ติดตามข้อมูลพื้นฐาน ได้แก่ การจ้างงานภาคเอกชนจากการสำรวจภาวะการมีงานทำของประชากรรายไตรมาส (ล่าสุดไตรมาสที่4/2555) มูลค่าการส่งออกสินค้าของกระทรวงพาณิชย์ ดัชนีการส่งสินค้า ดัชนีผลผลิตอุตสาหกรรม อัตราการใช้กำลังการผลิต และดัชนีแรงงานในภาคอุตสาหกรรมของสำนักงานเศรษฐกิจอุตสาหกรรม ณ เดือนมีนาคม 2556 นำมาวิเคราะห์อัตราการใช้กำลังการผลิต (%YoY) เพื่อพิจารณาประเมินแนวโน้มสถานการณ์ของอุตสาหกรรมประกอบแนวโน้มโอกาสการจ้างงานในอนาคตได้ในระดับหนึ่ง ดังนี้

ประเภทอุตสาหกรรม	ปัจจัยชี้วัด									ระบบเตือนภัย ภาวะ อุตสาหกรรม	คาดการณ์ แนวโน้ม ภาวะ การจ้างงาน	ปัจจัยประกอบ
	อัตราการใช้กำลังการผลิต (%YoY)											
	ลูกจ้างเอกชนในอุตสาหกรรม				มูลค่าการส่งออก	ณ เดือนมีนาคม 2556						
	ณ ไตรมาส 1/2555	ณ ไตรมาส 2/2555	ณ ไตรมาส 3/2555	ณ ไตรมาส 4/2555		ณ เดือน มีนาคม 2556	ดัชนี ผลผลิต	อัตราการใช้ กำลังการผลิต	ดัชนี การส่ง สินค้า			
1. อาหารและอาหารสัตว์ (SIC15)	- 0.45	1.07	-3.18	-3.99	-5.90 (อาหารทะเล กระป๋องและ แปรรูป)	0.49	-4.03	-1.80	-0.06	ปกติ (ช.ค.55-ม.ค. 56)	ขยายตัว ในแดนลบ (ชะลอตัว)	- ดัชนีผลผลิตอุตสาหกรรมอาหาร ขยายตัว - ดัชนีการส่งออกและการส่งสินค้า ชะลอตัวในอัตราที่ลดลง
2. แม่พิมพ์	33.92	- 4.06	-2.04	7.89	-1.19 (แม่พิมพ์หุ่น แบบหล่อโลหะ)	-	-	-	-	-	ขยายตัว ในแดน บวก (ขยายตัว)	- จัดทำแผนพัฒนา ฉบับที่ 3 (2558-2562) และลงทุนต่อเนื่อง - การส่งออกชะลอตัว - อุตสาหกรรมชิ้นส่วนอากาศยานมี การผลิตมากขึ้นในประเทศไทย
3. ยานยนต์และชิ้นส่วน (SIC3410)	49.05	29.61	27.27	42.59	15.44 (รถยนต์ อุปกรณ์และ ส่วนประกอบ)	36.27	16.38	43.28	16.52	ปกติ (ก.พ.56 – พ.ค.56)	ขยายตัวสูง	- ดัชนีผลผลิตยานยนต์ฯ ขยายตัวสูง - มีการผลิตในปริมาณมากกว่าปกติ จากนโยบายรถยนต์คันแรก
4. ขายส่งและขายปลีก	- 2.15	1.55	-1.37	0.09	-	-	-	-	-	-	ขยายตัว ในแดน บวก (ขยายตัว เพียง เล็กน้อย)	- เหตุการณ์อุทกภัย ทำให้ผลผลิตไม่ เป็นตามเป้าที่วางไว้ - ช่วงระยะการปรับตัวเพื่อรับมือกับ การจ่ายค่าจ้างขั้นต่ำ 300 บาท ทั่วประเทศ - ปัญหาขาดแคลนแรงงาน - การกระจายความเสี่ยงด้านการ ลงทุนไปยังประเทศอาเซียน



ประเภทอุตสาหกรรม	ปัจจัยชี้วัด									ระบบเตือนภัย ภาวะ อุตสาหกรรม	คาดการณ์ แนวโน้ม ภาวะ การจ้างงาน	ปัจจัยประกอบ
	อัตราการเปลี่ยนแปลง (%YoY)											
	ลูกจ้างเอกชนในอุตสาหกรรม				มูลค่าการส่งออก	ณ เดือนมีนาคม 2556						
	ณ ไตรมาส 1/2555	ณ ไตรมาส 2/2555	ณ ไตรมาส 3/2555	ณ ไตรมาส 4/2555		ณ เดือน มีนาคม 2556	ดัชนี ผลผลิต	อัตราการใช้ กำลังการ ผลิต	ดัชนี การส่ง สินค้า			
5. งานด้านสุขภาพและสังคม สงเคราะห์ - เครื่องมือแพทย์และอุปกรณ์ (ISIC33) - ผลิตภัณฑ์ทางเภสัชกรรม (ISIC2423)	22.33	2.61	-6.72	8.70	6.85	-16.81	6.38	-17.86	10.54	-	ขยายตัวใน แดนบวก (ขยายตัว)	-มูลค่าการส่งออกเพิ่มในหมวด ผลิตภัณฑ์ทางเภสัชกรรมสูง -ดัชนีแรงงานยังคงขยายตัวต่อเนื่อง
6. สิ่งทอและเครื่องนุ่งห่ม - สิ่งทอ (ISIC17) - เครื่องนุ่งห่ม (ISIC18) - ด้ายฝ้าย (ISIC1711)	- 11.13	- 7.74	-1.33	-0.98	-6.80	6.34	5.80	7.04	-0.78	ปกติ	ขยายตัว ในแดนลบ (ชะลอตัว)	- ดัชนีผลผลิตสิ่งทอขยายตัวและ เครื่องนุ่งห่มหดตัวในอัตราชะลอ - มูลค่าการส่งออกด้ายฝ้ายเพิ่มขึ้น มากกว่าระยะเดียวกันของปีก่อน
7. ไฟฟ้าและอิเล็กทรอนิกส์ - อิเล็กทรอนิกส์ (ISIC32) - เครื่องใช้ไฟฟ้า (ISIC2930)	2.26	12.28	8.29	10.70	-15.49	-14.36	40.99	-13.88	6.69	ปกติ	ขยายตัวใน แดนบวก (ขยายตัว)	- ดัชนีผลผลิตไฟฟ้าและ อิเล็กทรอนิกส์ชะลอ - อัตราการใช้กำลังการผลิตเพิ่มขึ้น อย่างมาก - การส่งออกขยายตัวในอัตราชะลอ ลง
8. การก่อสร้าง - การผลิตปูนซีเมนต์ ปูน ขาว และปูนปลาสเตอร์ (ISIC2694) - เหล็ก และเหล็กกล้า (ISIC2710)	0.42	-2.46	6.46	13.62	-27.75	-1.57	-0.08	5.76	11.04	-	ขยายตัว ในแดน บวก (ขยายตัว)	- ดัชนีผลผลิตการก่อสร้างชะลอเล็กน้อย - มูลค่าการลงทุนภาคก่อสร้างไตรมาสที่ 3/2555 อยู่ที่ 275,867 ล้านบาท ขยายตัว (YoY) = 10.6% (ภาคเอกชน= 9.9% และ ภาครัฐ = 11.3%) - จากการสำรวจของสมาคมอุตสาหกรรม ก่อสร้างไทยมีความต้องการแรงงานเพิ่มขึ้นปี ละ 100,000 คน

หมายเหตุ- ดัชนีผลผลิตอุตสาหกรรม สะท้อนปริมาณการผลิต

- อัตราการใช้กำลังการผลิต สะท้อน ภาวะการผลิตและความต้องการของตลาดที่มีต่ออุตสาหกรรมนั้นโดยจะแสดงอัตราส่วนการผลิตที่เกิดขึ้นจริงเมื่อเทียบกับการผลิตสูงสุดเต็มศักยภาพหรือเต็มกำลังการผลิต
- ดัชนีการส่งสินค้า สะท้อน ภาวะการจำหน่ายสินค้าในแต่ละเดือนในตลาดสินค้า ซึ่งบ่งบอกระดับการขนส่งสินค้าทั้งในและระหว่างประเทศ
- ดัชนีแรงงานในภาคอุตสาหกรรม สะท้อน การเปลี่ยนแปลงของการใช้แรงงานของภาคอุตสาหกรรม(บอกแนวโน้มการจ้างงานซึ่งดูชั่วโมงทำงานโดยเปรียบเทียบกับเดือนฐานว่ามีทิศทางอย่างไร
- ระบบเตือนภัยภาวะอุตสาหกรรม แสดงการเตือนภัยภาวะอุตสาหกรรมล่วงหน้า 2 เดือน ใน 2 ลักษณะ คือ ปกติและผิดปกติ



3.เอกสารอ้างอิง

ตารางบทวิเคราะห์ที่เกี่ยวข้องกับดัชนีชี้นำเศรษฐกิจการแรงงาน13ตัว

ชื่อบทวิเคราะห์	แหล่งข้อมูล/เว็บไซต์	ประเภทการเผยแพร่		วันที่เผยแพร่	หมายเหตุ
		รายเดือน	รายไตรมาส		
1. สรุปสถานการณ์เศรษฐกิจอุตสาหกรรมประจำเดือน มีนาคม 2556	สนง.เศรษฐกิจอุตสาหกรรม กระทรวงอุตสาหกรรม www.oie.go.th	✓		29เม.ย. 2556	แสดงข้อมูลการวิเคราะห์ดัชนี มีนาคม 2556
2. สถานการณ์ทั่วไปของอุตสาหกรรมการผลิตในประเทศไทย เดือน มีนาคม 2556	สนง.เศรษฐกิจอุตสาหกรรม กระทรวงอุตสาหกรรม www.oie.go.th	✓		29 เม.ย. 2556	แสดงข้อมูลสรุปสถานการณ์ทั่วไปของอุตสาหกรรมการผลิตในประเทศไทย มีนาคม 2556
3.รายงานเศรษฐกิจและการเงินเดือนมีนาคม 2556	ธนาคารแห่งประเทศไทย www.bot.or.th	✓		29 เม.ย. 2556	แสดงข้อมูลการวิเคราะห์ดัชนีชี้นำเศรษฐกิจมหภาคและการเงิน มีนาคม 2556
4.สรุปผลการสำรวจภาวะการทำงานของประชากรเดือนมีนาคม 2556	สนง.สถิติแห่งชาติ www.nso.go.th	✓		29 เม.ย. 2556	แสดงข้อมูลการวิเคราะห์ผลการสำรวจภาวะการทำงานของประชากร มีนาคม 2556
5. อุตสาหกรรมไทยจะแข่งขันอย่างไรภายใต้ค่าแรงที่สูงขึ้น	สถาบันวิจัยเพื่อการพัฒนาประเทศไทย (ทีดีอาร์ไอ) www.tdri.or.th	✓		25 ต.ค. 2555	แสดงข้อมูลแนวทางการสร้างความสามารถในการแข่งขันเมื่อค่าจ้างแรงงานในประเทศสูงขึ้น
6. รายงานผลการเสวนาเรื่องผลกระทบวิกฤติเศรษฐกิจยุโรปต่อภาคอุตสาหกรรมไทย	สำนักงานเศรษฐกิจอุตสาหกรรม สรุปผลโดยสำนักเศรษฐกิจการแรงงาน	-	-	26 กุมภาพันธ์ 2556	แสดงข้อมูลการวิเคราะห์ผลกระทบวิกฤติเศรษฐกิจยุโรปต่อภาคอุตสาหกรรมไทย
7. 10 ธุรกิจเด่นปี 2556	ศูนย์พยากรณ์เศรษฐกิจและธุรกิจ มหาวิทยาลัยหอการค้า		✓	20 ธ.ค. 2555	แสดงข้อมูลการวิเคราะห์เศรษฐกิจปี2555- 2556และ ประเมินผลธุรกิจเด่นปี 2556
8. Economic Outlook ภาวะเศรษฐกิจไทยไตรมาสที่ 4/2555 และแนวโน้มปี 2556	สนง.คณะกรรมการเศรษฐกิจและสังคมแห่งชาติ www.nesdb.go.th		✓	28 ก.พ. 2556	แสดงข้อมูลการวิเคราะห์เศรษฐกิจมหภาคไตรมาสที่ 4/2555
9. Social Situation and Outlook ภาวะสังคมไทย ไตรมาส 4 และภาพรวม ปี 2555	สนง.คณะกรรมการเศรษฐกิจและสังคมแห่งชาติ http://social.nesdb.go.th		✓	28 ก.พ. 2556	แสดงภาวะสังคมไทยไตรมาสที่ 4 ปี2555
10. รายงานภาวะธุรกิจการก่อสร้าง ไตรมาสที่ 4 ปี 2555	สถาบันการก่อสร้างแห่งประเทศไทย www.cit.or.th		✓	ธ.ค. 2555	ประเด็นเศรษฐกิจและสถานการณ์ภาคการก่อสร้าง
11. รายงานภาวะเศรษฐกิจญี่ปุ่น	สำนักเศรษฐกิจการคลัง www.fpo.go.th	-	-	17 เม.ย. 2556	แสดงข้อมูลภาวะเศรษฐกิจของประเทศญี่ปุ่น
12.รายงานภาวะเศรษฐกิจ	สำนักเศรษฐกิจการคลัง www.fpo.go.th	-	-	3 พ.ค. 2556	แสดงข้อมูลภาวะเศรษฐกิจในประเทศและต่างประเทศ

