



รายงานการเตือนภัยด้านแรงงาน เดือน กุมภาพันธ์ 2556



Outcome

Minimum wage

ภาวะเศรษฐกิจโลกและไทย ภาวะการจ้างงาน การว่างงาน และการเลิกจ้างในตลาดแรงงาน

1. ทิศทางเศรษฐกิจโลกและภาคอุตสาหกรรมโลกเดือนกุมภาพันธ์ 2556

เรื่อง	สหภาพยุโรป	สหรัฐอเมริกา (ISM Manufacturing)	ญี่ปุ่น	จีน
1. สถานการณ์ภาคอุตสาหกรรมโลก				
1.1 PMI (Purchasing Managers' Index) ดัชนีชี้การฟื้นตัวของเศรษฐกิจ ในระดับโลกอยู่ที่ระดับ 50.8 เพิ่มขึ้นระดับมาตรฐาน (ระดับ 50)				
- การผลิต	ลดลง	เพิ่มขึ้น	ลดลง	เพิ่มขึ้น
- คำสั่งซื้อสินค้า	ลดลง	เพิ่มขึ้น	ลดลง	เพิ่มขึ้น
- การจ้างงาน	ลดลง	เพิ่มขึ้น	ลดลง	เพิ่มขึ้น
2. ทิศทางเศรษฐกิจโลก (%YOY)				
องค์กรเพื่อความร่วมมือทางเศรษฐกิจและการ พัฒนา (OECD) 30 ประเทศ อยู่ที่ระดับ 100.4 ซึ่งมีแนวโน้มในทิศทางบวก	(มกราคม) ดัชนีชี้้นำปรับตัว ลดลง ร้อยละ 0.18	(มกราคม) ดัชนีชี้้นำปรับตัว เพิ่มขึ้น ร้อยละ 0.53	(มกราคม) ดัชนีชี้้นำปรับตัว เพิ่มขึ้น ร้อยละ 0.06	(มกราคม) ดัชนีชี้้นำปรับตัว ลดลง ร้อยละ 1.29

ที่มา: การประชุมคณะอนุกรรมการดัชนีอุตสาหกรรม เดือนกุมภาพันธ์ 2556 วันที่ 28 มีนาคม 2556
ประมวลผลโดย ศูนย์ข้อมูลเศรษฐกิจการแรงงาน สำนักเศรษฐกิจการแรงงาน สำนักงานปลัดกระทรวงแรงงาน

2. ภาพเศรษฐกิจอุตสาหกรรมไทยเดือนกุมภาพันธ์ 2556

ดัชนีผลผลิตอุตสาหกรรมเดือนกุมภาพันธ์ 2556 (YoY) ขยายตัวลดลงร้อยละ -1.19

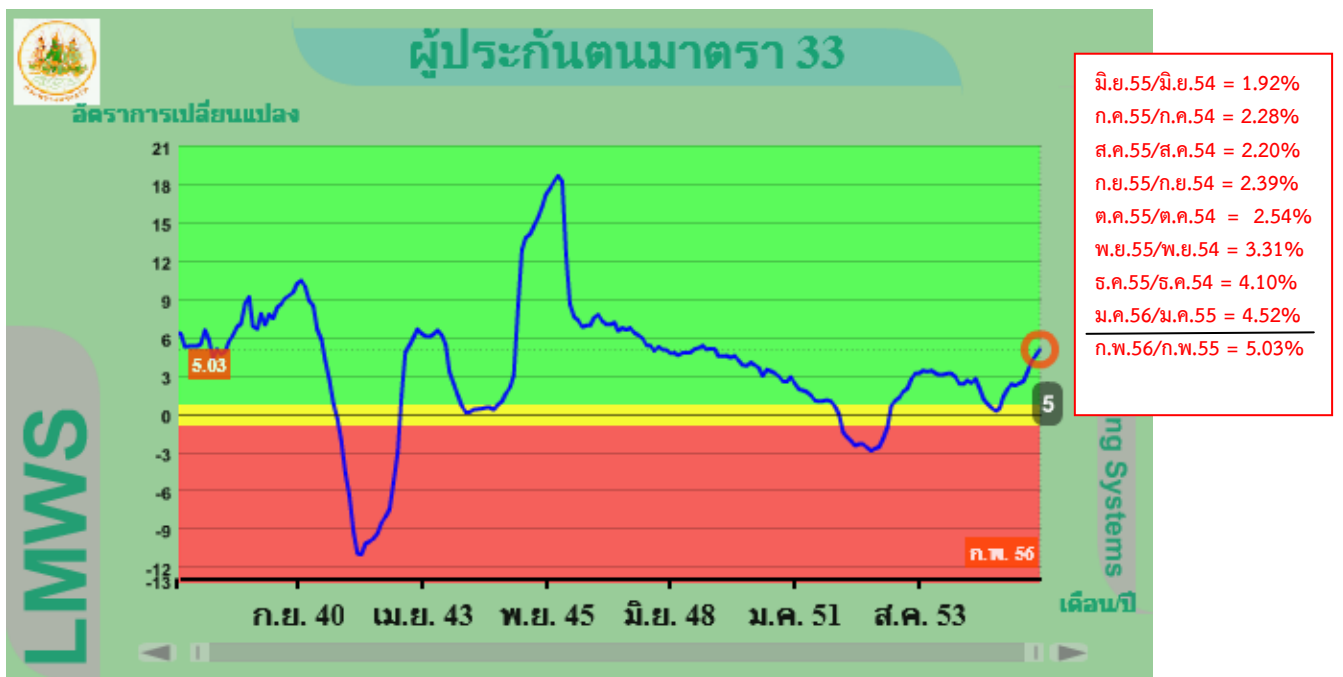
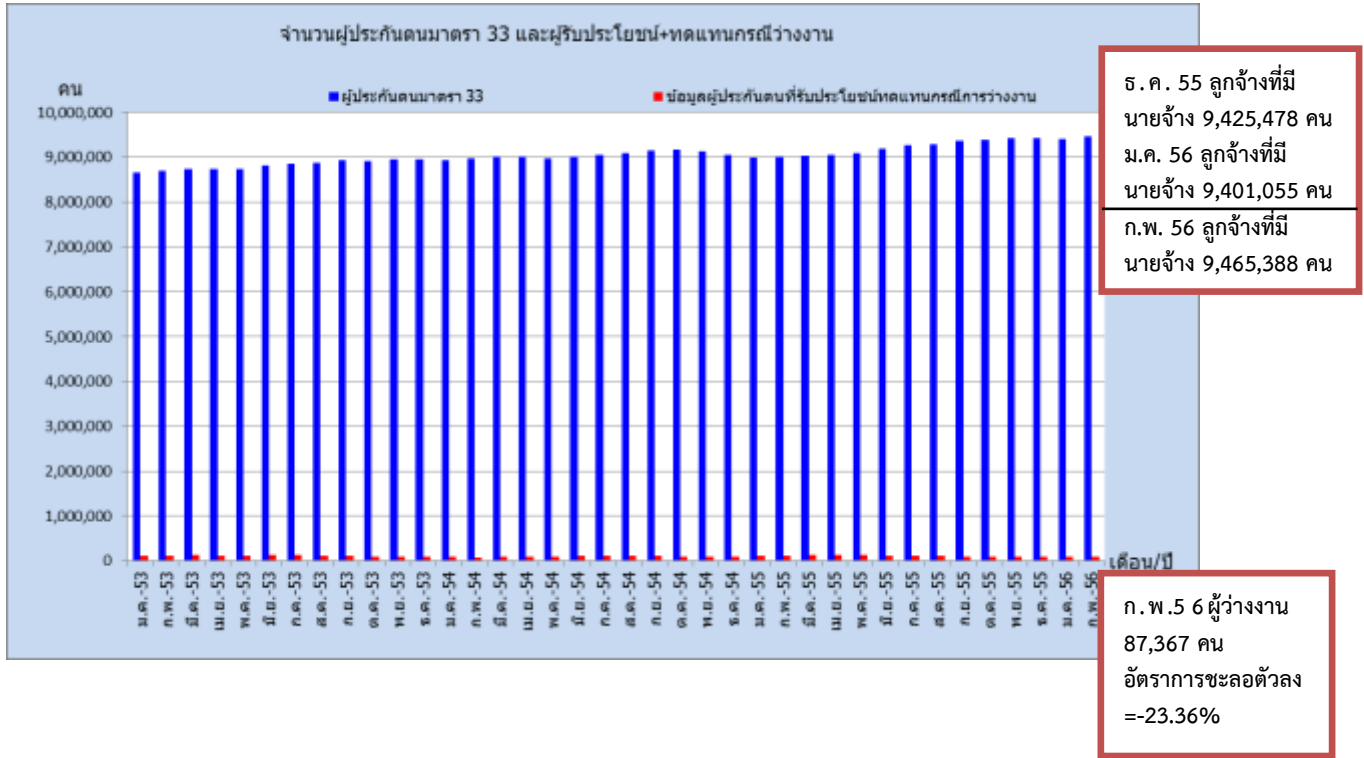
หัวข้อ	ดัชนีอุตสาหกรรม		
	เดือนกุมภาพันธ์ 2556 (MOM)	เดือนกุมภาพันธ์ 2556 (YOY)	เฉลี่ยเดือน ม.ค.-ก.พ. 2556
ดัชนีผลผลิต (มูลค่าเพิ่ม)	169.96 ขยายตัวลดลง ร้อยละ -3.52	169.96 ขยายตัวลดลง ร้อยละ -1.19	173.06 ขยายตัวเพิ่มขึ้น ร้อยละ 4.3
อัตราการใช้จ่ายการลงทุน	ร้อยละ 62.87		64.94
อุตสาหกรรมสำคัญที่ส่งผล ด้านบวก ต่อดัชนีผลผลิต อุตสาหกรรมรวม	HDD เครื่องปรับอากาศ เครื่องประดับเพชรพลอย บุหรี่ กระเบื้องปูพื้น-บุผนัง	รถยนต์ เครื่องปรับอากาศ ผลิตภัณฑ์นม ชิ้นส่วนอิเล็กทรอนิกส์ ปั่นด้าย-ทอผ้า	รถยนต์ เครื่องปรับอากาศ ผลิตภัณฑ์นม ชิ้นส่วนอิเล็กทรอนิกส์ ปั่นด้าย-ทอผ้า
อุตสาหกรรมสำคัญที่ส่งผล ด้านลบ ต่อดัชนีผลผลิต อุตสาหกรรมรวม	รถยนต์ อาหารทะเลกระป๋องและแช่แข็ง เม็ดพลาสติก ปิโตรเลียม เบียร์	HDD ปิโตรเลียม เสื้อผ้าสำเร็จรูป เบียร์ อาหารทะเลกระป๋องและแช่แข็ง	HDD เสื้อผ้าสำเร็จรูป รถจักรยานยนต์ อาหารทะเลกระป๋องและแช่แข็ง

ที่มา: การประชุมคณะอนุกรรมการดัชนีอุตสาหกรรม เดือนกุมภาพันธ์ 2556 วันที่ 28 มีนาคม 2556
ประมวลผลโดย ศูนย์ข้อมูลเศรษฐกิจการแรงงาน สำนักเศรษฐกิจการแรงงาน สำนักงานปลัดกระทรวงแรงงาน

3.ภาวะการจ้างงานในตลาดแรงงาน

3.1.สถานการณ์การจ้างงาน

จากข้อมูล ณ เดือนกุมภาพันธ์ 2556 มีลูกจ้างที่มีนายจ้างในระบบประกันสังคม(ม.33) จำนวน 9,465,388 คน มีอัตราการขยายตัว 5.03% เมื่อเทียบกับเดือนเดียวกันของปีที่ผ่านมา (กุมภาพันธ์ 2555) ซึ่งมีจำนวน 9,012,280 คน มีอัตราการขยายตัวอยู่ที่ 0.46% แต่หากพิจารณาอัตราการเปลี่ยนแปลง (YoY) ของเดือนกุมภาพันธ์ 2556 เทียบกับเดือนมกราคม 2556 ในเดือนกุมภาพันธ์ 2556 มีอัตราการขยายตัวอยู่ที่ 5.03% เพิ่มขึ้นจากเดือนมกราคม 2556 ซึ่งอยู่ที่ 4.52% ยังอยู่ในสถานะการจ้างงานขยายตัวมากกว่า 1 % จึงถือว่าสถานการณ์การจ้างงานอยู่ในภาวะปกติ



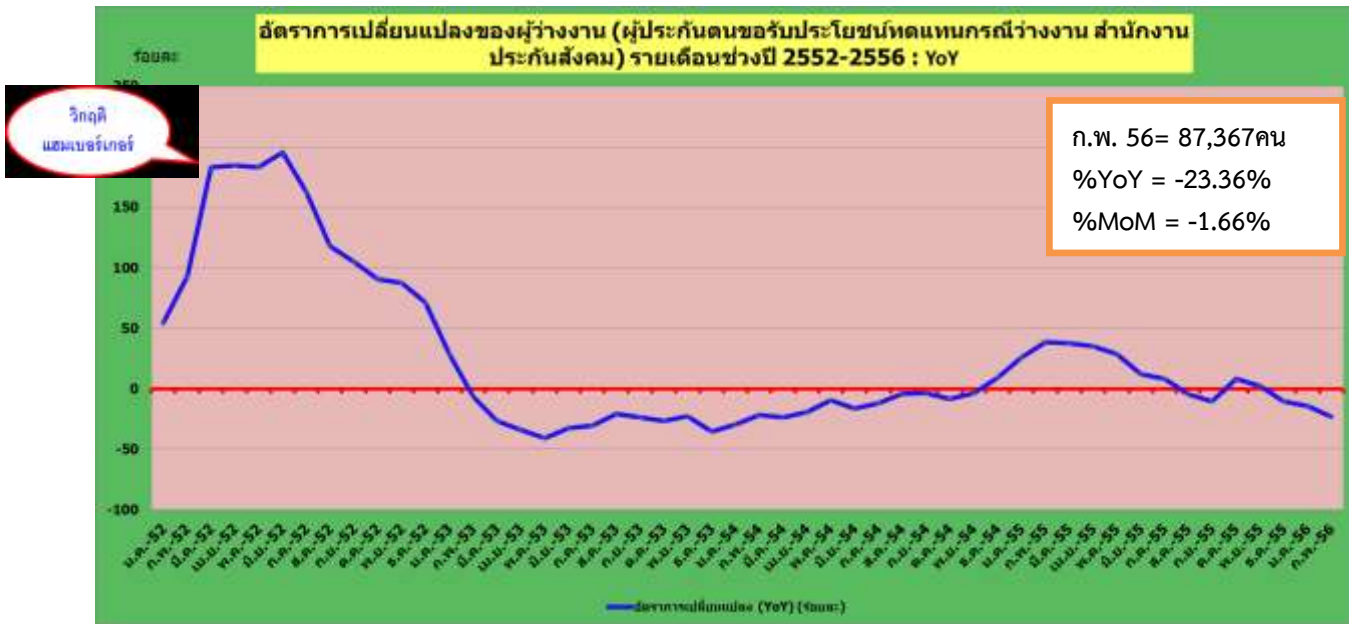
ที่มา : สำนักเศรษฐกิจการแรงงาน สำนักงานปลัดกระทรวงแรงงาน

2. สถานการณ์การว่างงาน

(ผู้ว่างงาน หมายถึง ผู้ขอรับประโยชน์ทดแทนกรณีว่างงานในระบบประกันสังคม สำนักงานประกันสังคม : SSO)

- | | | |
|--|-------|-----------|
| 1) จำนวนผู้ว่างงาน (กุมภาพันธ์ 2556) | จำนวน | 87,367 คน |
| - YoY (กุมภาพันธ์ 2556 เทียบกับ กุมภาพันธ์ 2555) | | -23.36 % |
| - MoM (กุมภาพันธ์ 2556 เทียบกับ มกราคม 2556) | | -1.66 % |
| 2) จำนวนผู้ว่างงาน (มกราคม 2556) | จำนวน | 88,844 คน |
| - YoY (มกราคม 2556 เทียบกับ มกราคม 2555) | | -14.31 % |

จากข้อมูล ณ เดือน กุมภาพันธ์ 2556 มีผู้ว่างงานจำนวน 87,367 คน เมื่อเทียบกับเดือนเดียวกันของปีที่แล้วจำนวน 113,991 คน แสดงว่าผู้ว่างงานมีจำนวนลดลงจากปีที่ผ่านมาและมีอัตราการชะลอตัวอยู่ที่ -23.36% ซึ่งตัวเลขต่ำกว่าเดือนมกราคม 2556 เทียบกับเดือนมกราคม 2555 ซึ่งอยู่ที่-14.31% หากเทียบระหว่าง กุมภาพันธ์ 2556 เทียบกับ มกราคม 2556 (MoM) ลดลงมาอยู่ที่ -1.66 % สะท้อนให้ทราบว่า สถานการณ์การว่างงาน ณ เดือนนี้ยังอยู่ในระดับต่ำ



ตารางอัตราการเปลี่ยนแปลงจำนวนผู้ประกันตนขอรับประโยชน์ทดแทนกรณีว่างงานรายเดือนช่วงปี 2553-2556: YOY

จำนวนและอัตราการเปลี่ยนแปลงของผู้ประกันตนขอรับประโยชน์ทดแทนกรณีว่างงาน รายเดือน ปี 2552 - 2556 : YoY								
เดือน/ปี	2553		2554		2555		2556	
	จำนวน	%YoY	จำนวน	%YoY	จำนวน	%YoY	จำนวน	%YoY
ม.ค.	117,210	28.26	82,514	-29.60	103,680	25.65	88,844	-14.31
ก.พ.	104,793	-6.46	82,228	-21.53	113,991	38.63	87,367	-23.36
มี.ค.	121,794	-26.74	93,097	-23.56	128,235	37.74		
เม.ย.	119,755	-33.93	96,872	-19.11	130,717	34.94		
พ.ค.	111,780	-40.72	101,017	-9.63	129,834	28.53		
มิ.ย.	128,071	-32.23	107,481	-16.08	120,265	11.89		
ก.ค.	123,083	-30.61	108,259	-12.04	116,966	8.04		
ส.ค.	119,340	-20.55	114,657	-3.92	109,363	-4.62		
ก.ย.	108,313	-23.72	104,182	-3.81	93,139	-10.60		
ต.ค.	96,181	-26.52	88,019	-8.49	95,377	8.36		
พ.ย.	94,452	-22.85	91,282	-3.36	93,443	2.37		
ธ.ค.	89,965	-35.35	98,142	9.09	88,063	-10.27		

ที่มา : สำนักเศรษฐกิจการแรงงาน สำนักงานปลัดกระทรวงแรงงาน

3.สถานการณ์การเลิกจ้าง

(ผู้ถูกเลิกจ้าง หมายถึง ผู้ถูกเลิกจ้างที่ขึ้นทะเบียนขอรับประโยชน์ทดแทนกรณีว่างงานจากกรมการจัดหางาน)

- | | | |
|--|-------|-----------|
| 1) ผู้ถูกเลิกจ้าง (กุมภาพันธ์ 2556) | จำนวน | 4,975 คน |
| - YoY (กุมภาพันธ์ 2556 เทียบกับ กุมภาพันธ์ 2555) | | -68.73 % |
| - MoM (กุมภาพันธ์ 2556 เทียบกับ มกราคม 2556) | | -50.62 % |
| 2) ผู้ถูกเลิกจ้าง (มกราคม 2556) | จำนวน | 10,075 คน |
| - YoY (มกราคม 2555 เทียบกับ มกราคม 2556) | | -32.06 % |

จากข้อมูล ณ เดือนกุมภาพันธ์ 2556 มีผู้ถูกเลิกจ้างในระบบประกันสังคมจำนวน 4,975 คน (มีอัตราการหดตัวอยู่ที่ -68.73%) เมื่อเทียบกับเดือนเดียวกันของปีที่แล้ว (กุมภาพันธ์ 2555 อยู่ที่ 206.00% เนื่องจากผลกระทบจากปัญหาอุทกภัย) ดังนั้น ณ เดือนกุมภาพันธ์ 2556 สถานการณ์เลิกจ้างไม่น่าเป็นห่วงและมีภาระชดเชยตัวจากปีที่แล้วถึง -68.73%(ฐานสูงในปีที่แล้ว)



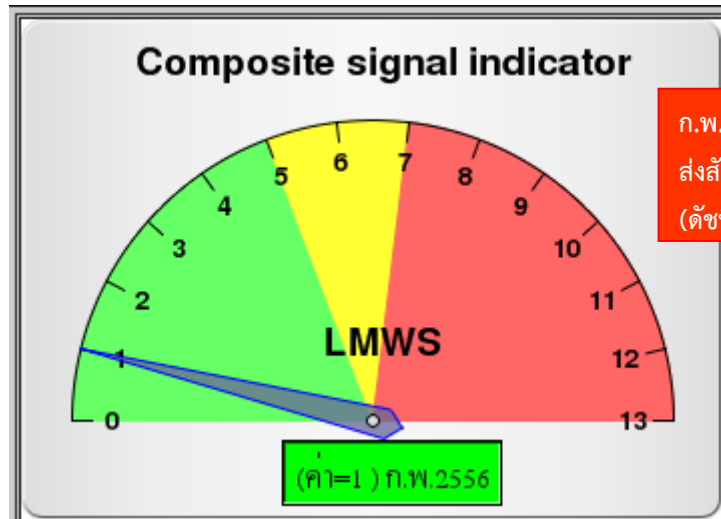
จำนวนผู้ขึ้นทะเบียนผู้ประกันตนกรณีว่างงาน :เลิกจ้างและลาออก																
เดือน/ปี	2553				2554				2555				2556			
	เลิกจ้าง (คน)	%YoY	ลาออก (คน)	%YoY	เลิกจ้าง (คน)	%YoY	ลาออก (คน)	%YoY	เลิกจ้าง (คน)	%YoY	ลาออก (คน)	%YoY	เลิกจ้าง (คน)	%YoY	ลาออก (คน)	%YoY
ม.ค.	8,388	2.48	25,051	-7.39	6,643	-20.80	37,518	49.77	14,829	123.23	37,189	-0.88	10,075	-32.06	34,575	-7.03
ก.พ.	9,342	11.37	33,745	34.71	5,202	-44.32	34,842	3.25	15,910	206.00	43,359	24.00	4,975	-68.73	34,667	-20.05
มี.ค.	7,830	-16.18	41,760	23.75	5,914	-24.47	42,044	0.68	9,147	54.67	38,981	-7.29				
เม.ย.	9,306	18.85	37,571	-10.03	4,660	-49.92	30,067	-19.97	8,337	78.91	39,784	32.32				
พ.ค.	6,306	-32.24	38,947	3.66	5,530	-12.31	43,889	12.69	5,623	1.68	41,904	-4.52				
มิ.ย.	8,548	35.55	42,587	9.35	5,831	-31.79	45,785	7.51	5,906	1.29	37,714	-17.63				
ก.ค.	6,734	-21.22	36,858	-13.45	5,903	-12.34	39,348	6.76	6,150	4.18	37,507	-4.88				
ส.ค.	5,708	-15.24	35,364	-4.05	5,686	-0.39	38,904	10.01	5,521	-2.90	33,178	-14.72				
ก.ย.	5,412	-5.19	33,961	-3.97	4,916	-9.16	33,328	-1.86	4,988	1.46	34,800	4.42				
ต.ค.	5,100	-5.76	34,501	1.59	6,064	18.90	36,016	4.39	6,683	10.21	37,601	4.40				
พ.ย.	5,797	13.67	32,350	-6.23	13,254	128.64	34,634	7.06	5,805	-56.20	32,739	-5.47				
ธ.ค.	5,625	-2.97	26,618	-17.72	19,140	240.27	31,187	17.17	5,841	-69.48	29,043	-6.87				

ที่มา : สำนักเศรษฐกิจการแรงงาน สำนักงานปลัดกระทรวงแรงงาน

บทสรุปสำหรับผู้บริหาร (Executive Summary)

บทวิเคราะห์การเตือนภัยด้านแรงงานเดือนกุมภาพันธ์ 2556

การวิเคราะห์สัญญาณเตือนภัยด้วยดัชนีผสม (Composite Signal Indicator) พบว่าในเดือนกุมภาพันธ์ 2556 ดัชนีผสมมีค่า=1 เข็มชี้วัดจะอยู่ในแถบสีเขียวส่งสัญญาณเตือนการจ้างงานในตลาดแรงงานอยู่ในระดับปกติ



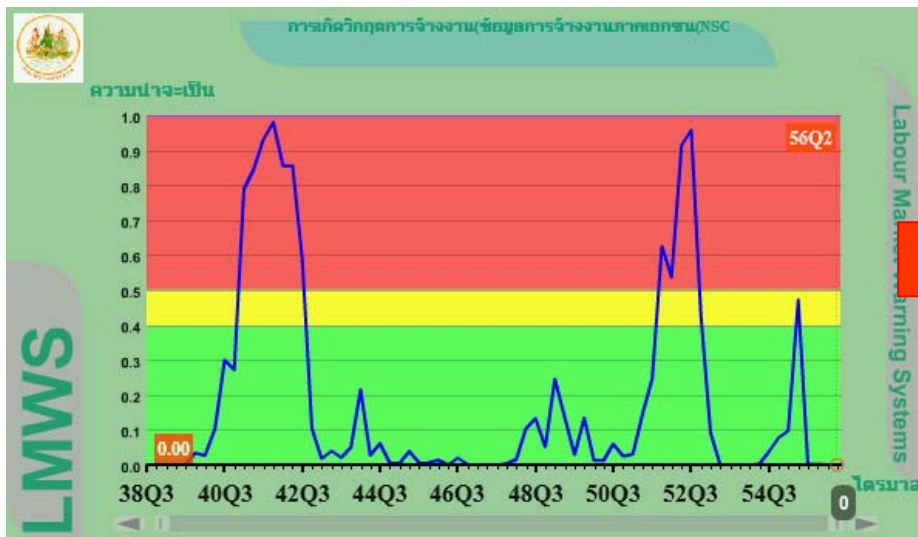
คาดการณ์ได้ว่า“แนวโน้มการจ้างงานในภาพรวมของตลาดแรงงานอีก12เดือนข้างหน้าตั้งแต่เดือนกุมภาพันธ์ 2556 จนถึงเดือนมกราคม 2557 อยู่ในภาวะปกติ” ซึ่งสัญญาณเตือนภัยได้ลดระดับความรุนแรงลงต่อเนื่องตั้งแต่เดือนพฤศจิกายน 2554 (ระดับอันตราย) จนถึงสัญญาณปกติตั้งแต่เดือนกุมภาพันธ์ 2555 ถึงมกราคม 2556 แล้วจึงทำให้ภาพรวมดัชนีผสมจากดัชนีชี้ นำเศรษฐกิจการแรงงาน 13 ตัวอยู่ในระดับปกติต่อเนื่องแม้ว่าตั้งแต่เดือนมิถุนายน-กันยายน 2555 จะมีดัชนีส่งสัญญาณเตือนภัยเดือนละ 1 ตัว คือ เดือนมิถุนายน 2555 มีดัชนีผลผลิตภาคอุตสาหกรรมส่งสัญญาณเตือนการจ้างงานเดือนกรกฎาคม 2555 มีดัชนีมูลค่าการส่งออกส่งสัญญาณเตือนการจ้างงาน เดือนสิงหาคม 2555 มีดัชนีผลผลิตภาคอุตสาหกรรมส่งสัญญาณเตือนการจ้างงาน เดือนกันยายน 2555 มีดัชนีผลผลิตภาคอุตสาหกรรมส่งสัญญาณเตือนการจ้างงาน ในเดือนตุลาคม 2555 ถึงเดือนมกราคม 2556 ไม่มีดัชนีผสมที่ส่งสัญญาณเตือนภัยการจ้างงาน แต่ในเดือนกุมภาพันธ์ 2556 มีดัชนีผสมที่ส่งสัญญาณเตือนภัยการจ้างงาน 1 ตัว คือ การใช้กระแสไฟฟ้า ซึ่งชะลอลงเพียงเล็กน้อยจากปีที่ผ่านมา (-0.24% : YoY) เนื่องจากผลของการเร่งผลิตทางภาคอุตสาหกรรมหลังประสบปัญหาอุทกภัย ปี 2554 ทำให้ในเดือนกุมภาพันธ์ 2555 มีการเร่งผลิตจึงทำให้ปริมาณการใช้กระแสไฟฟ้าเพิ่มขึ้นมากกว่าปกติ ทำให้เมื่อเปรียบเทียบการใช้กระแสไฟฟ้าระหว่างกุมภาพันธ์ 2555 กับกุมภาพันธ์ 2556 จึงแสดงตัวเลขที่ชะลอลง

ตารางจำนวนดัชนีชี้เป้าเศรษฐกิจการแรงงานที่ส่งสัญญาณเตือนภัยจำแนกรายเดือน

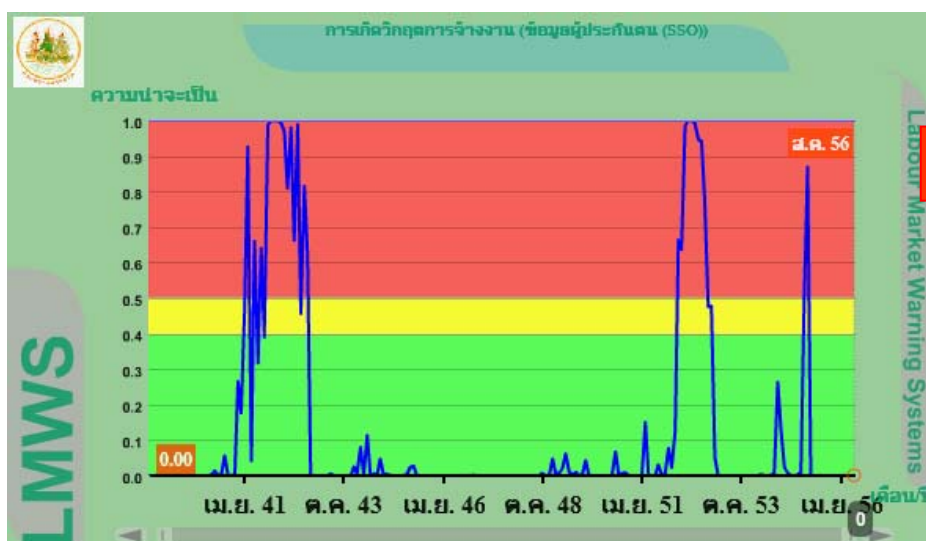
ดัชนีผสมจำนวน ทั้งสิ้น 13 ดัชนี	ธันวาคม 2554	มกราคม 2555	กุมภาพันธ์ 2555 - พฤษภาคม 2555	มิถุนายน 2555	กรกฎาคม 2555	สิงหาคม 2555	กันยายน 2555	ตุลาคม 2555 - มกราคม 2556	กุมภาพันธ์ 2556
จำนวนดัชนีที่ส่ง สัญญาณเตือนภัย การจ้างงาน (ดัชนี)	4 (1.การใช้กระแสไฟฟ้า 2.อัตราการใช้กำลังการผลิต 3.มูลค่าการจำหน่ายรถยนต์ 4.ดัชนีผลผลิตภาคอุตสาหกรรม)	1 (ดัชนีผลผลิต ภาคอุตสาหกรรม) %YoY = -15.15%	0	1 (ดัชนี ผลผลิตภาค อุตสาหกรรม) %YoY = -9.10%	1 (มูลค่าการ ส่งออก) %YoY= -9.19%	1 (ดัชนี ผลผลิตภาค อุตสาหกรรม) %YoY= -11.39%	1 (ดัชนีผลผลิต ภาค อุตสาหกรรม) %YoY = -13.42%	0	1 (การใช้ กระแสไฟฟ้า) %YoY = -0.24%
สถานะสัญญาณ	ปกติ	ปกติ	ปกติ	ปกติ	ปกติ	ปกติ	ปกติ	ปกติ	ปกติ



สำหรับการวิเคราะห์โอกาสของการเกิดวิกฤติด้วย Probit Model พบว่าแนวโน้มการจ้างงานในภาพรวมตลาดแรงงานจะมีโอกาสเกิดวิกฤติ ณ กลางไตรมาสที่ 2 ปี 2556 (พฤษภาคม 2556) อยู่ที่ระดับปกติ 0% (จากข้อมูลการสำรวจภาวะการมีงานทำของประชากรสำนักงานสถิติแห่งชาติรายไตรมาส) และโอกาสที่จะเกิดวิกฤติการจ้างงานในภาพรวมตลาดแรงงานกลางไตรมาสที่ 3 ปี 2556 (ส.ค.56) ก็มีเพียง 0.15% (จากข้อมูลระบบประกันสังคมมาตรา33) เนื่องจากดัชนีผสม 13 ตัวมีอัตราการเปลี่ยนแปลงที่กระตือรือร้นต่อเนื่องตั้งแต่มีอุณายนถึงกันยายน 2555 มีดัชนีที่ส่งสัญญาณเตือนภัย 1 ตัว (ดัชนีผลผลิตภาคอุตสาหกรรมและมูลค่าการส่งออก) การจ้างงานในภาพรวมโดยเฉพาะข้อมูลลูกจ้างในระบบประกันสังคมมาตรา 33 ยังมีอัตราการขยายตัวต่อเนื่อง (YoY) อยู่ที่ 5.03% แม้ว่า กุมภาพันธ์ 2556 จะมีเพียงดัชนีการใช้กระแสไฟฟ้าที่ส่งสัญญาณเตือนการจ้างงานเพียง 1 ตัว จึงไม่กระทบต่อการจะเกิดวิกฤติการจ้างงาน อย่างไรก็ตาม ณ 15 มีนาคม 2556 การปรับอัตราค่าจ้างขั้นต่ำ 300 วันที่ 1 มกราคม 2556 ส่งผลต่อการปรับตัวของตลาดแรงงานในระยะเวลาหนึ่งโดยเฉพาะความสามารถการบริหารต้นทุนและการปรับประสิทธิภาพกระบวนการผลิตของผู้ประกอบการขนาดกลางและเล็กอีกทั้งการปรับตัวของฝ่ายลูกจ้างในด้านประสิทธิภาพและมาตรการสนับสนุนจากรัฐที่จะส่งผลต่อการรักษาสถานะต้นทุนการผลิตที่ได้รับผลกระทบอีกทั้งผลกระทบจากการส่งออกที่หดตัวลงจากวิกฤติเศรษฐกิจของสหภาพยุโรป ที่ได้ส่งผลกระทบต่อไทยยังประเทศที่ผลิตเพื่อส่งออกอย่างจีน ญี่ปุ่น ซึ่งมีผลต่อห่วงโซ่อุปทานของไทยเช่นกัน

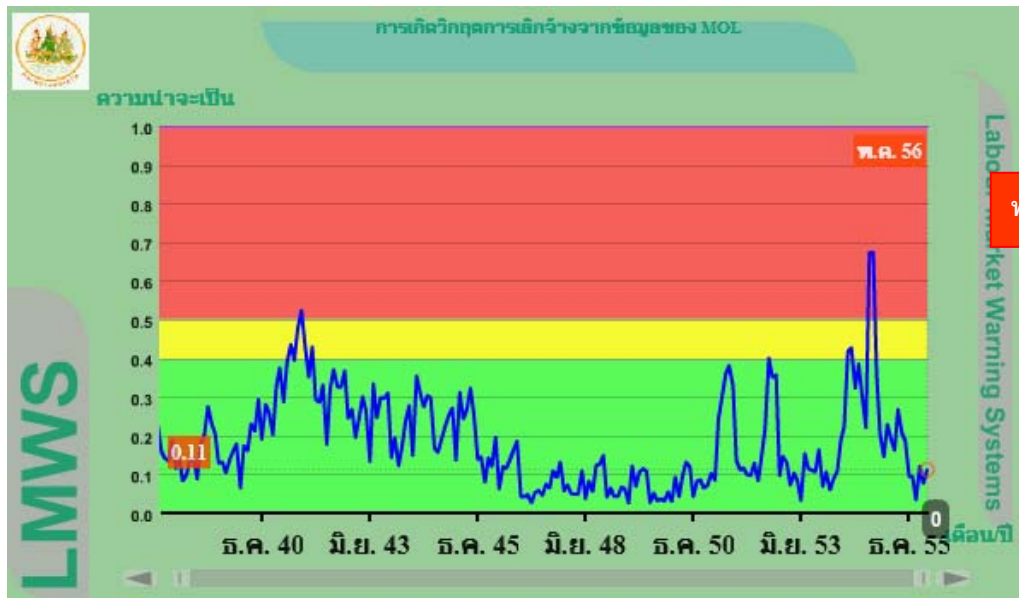


กราฟแสดง Probit Model ของการจ้างงาน NSO



กราฟแสดง Probit Model ของการจ้างงานในระบบประกันสังคมมาตรา 33

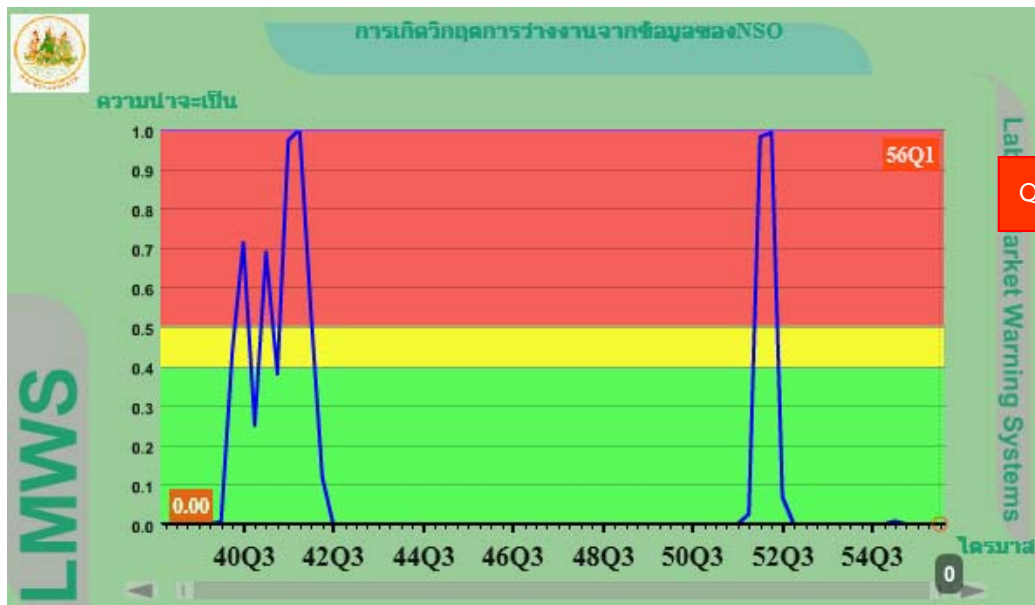
สำหรับโอกาสที่จะเกิดวิกฤตการเลิกจ้างกลางไตรมาสที่ 2 ปี 2556 (พฤษภาคม 2556) เพียง 11.19% ยังอยู่ในระดับปกติ (จากข้อมูลของกรมสวัสดิการและคุ้มครองแรงงาน) นั่นคือคาดการณ์ว่าแนวโน้มที่ตลาดแรงงานจะมีโอกาสเกิดวิกฤตการเลิกจ้างค่อนข้างต่ำยังอยู่ในระดับปกติ



พ.ค. 56 = 0.1119

กราฟแสดง Probit Model ของการเลิกจ้างจากกรมสวัสดิการและคุ้มครองแรงงาน

ในส่วนของโอกาสที่จะเกิดวิกฤตการว่างงานในตลาดแรงงาน ณ สิ้นไตรมาสที่ 1/2556 (จากข้อมูลการสำรวจภาวะการมีงานทำของประชากรสำนักงานสถิติแห่งชาติรายไตรมาสที่ 4/2555) พบว่าต่ำมากเพียง 0% เพราะภาวะตึงตัวของอุปทานแรงงานที่เกิดขึ้นอย่างต่อเนื่องมาตลอด 2 ปีนับตั้งแต่ไตรมาสที่ 4 ปี 2552 เป็นต้นมาที่อัตราการว่างงานของไทยเฉลี่ยต่ำกว่า 1.0%

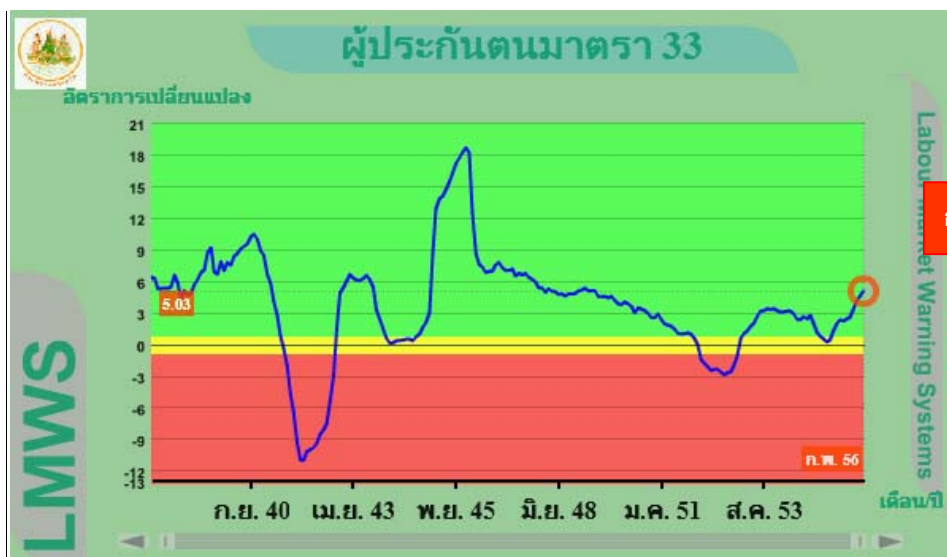


Q1/56 = 0.00

กราฟแสดง Probit Model ของการว่างงาน

จากข้อมูลการสำรวจภาวะการมีงานทำของประชากรสำนักงานสถิติแห่งชาติรายไตรมาส

สำหรับ*การวิเคราะห์อัตราการเปลี่ยนแปลงของการจ้างงานในระบบประกันสังคมจากข้อมูลผู้ประกันตนในระบบประกันสังคมตามมาตรา 33* เพื่อประกอบการคาดการณ์แนวโน้มการจ้างงานในตลาดแรงงานในอีก 12 เดือนข้างหน้าพบว่า*กุมภาพันธ์ 2556/2555 มีอัตราการขยายตัวอยู่ที่ 5.03% เพิ่มขึ้นเล็กน้อยจากมกราคม 2556/2555 ซึ่งมีอัตราการขยายตัวอยู่ที่ 4.52%* และอัตราการขยายตัวของผู้ประกันตนมาตรา 33 ในเดือนนี้สูงกว่า 1.0% นั้นหมายความว่า*“แนวโน้มการจ้างงานในภาพรวมของตลาดแรงงานอยู่ในระดับปกติ”* การจ้างงานกระตือรือร้นต่อเนื่องตั้งแต่พฤษภาคม 2555 จนถึงมกราคม 2556 อยู่ที่ 1.33% 1.92% 2.29% 2.20% 2.39% 2.54% 3.31% 4.10% และ 4.52% ตามลำดับ และยังคงมีอัตราการขยายตัวต่อเนื่องในเดือนนี้ที่ 5.03% ซึ่งเป็นการเพิ่มขึ้นมากกว่า 1% เป็นเดือนที่ 10 อันเป็นผลจากการปรับตัวของตลาดแรงงานหลังจากที่ได้รับผลกระทบของอุทกภัยเมื่อช่วงปลายปี 2554 แต่อย่างไรก็ตามยังไม่มีโอกาสเกิดวิกฤตในตลาดแรงงานจนถึงกรกฎาคม 2556 นอกจากนี้ยังต้องมีการเฝ้าระวังผลกระทบต่อการทำงานในตลาดแรงงานในกลุ่มผู้ประกอบการ SMEs จากการปรับอัตราค่าจ้างขั้นต่ำเป็นวันละ 300 บาทและการส่งออกในกลุ่มสหภาพยุโรปที่หดตัวลง แต่ขณะนี้การส่งออกภาพรวมยังขยายตัวได้ทั้งนี้รัฐบาลได้กำหนดมาตรการบรรเทาผลกระทบจากการปรับอัตราค่าจ้างขั้นต่ำไว้ในหลายรูปแบบ และรัฐบาลได้มีการประชุมหารือติดตามภาวะเศรษฐกิจไทยที่อาจจะได้รับผลกระทบจากวิกฤตเศรษฐกิจยุโรปและผลกระทบจากการปรับอัตราค่าจ้างขั้นต่ำอย่างสม่ำเสมอที่จะเกิดกับสถานประกอบการขนาดเล็กและกลางที่จะต้องปฏิบัติตามนโยบายค่าจ้าง 300 บาทของรัฐบาล ทั้งนี้มาตรการบรรเทาผลกระทบจากการปรับอัตราค่าจ้างขั้นต่ำปี 2556 และเพิ่มขีดความสามารถของ SME s ได้กำหนดความช่วยเหลือไว้คือ 1) มาตรการเสริมสภาพคล่องเพิ่มวงเงิน ลดต้นทุนทางการเงินผ่านกระบวนการให้สินเชื่อ 2) มาตรการลดต้นทุนผู้ประกอบการผ่านกระบวนการภาษีและเงินสมทบ 3) มาตรการเพิ่มผลิตภาพแรงงาน 4) มาตรการเพิ่มรายได้ให้ผู้ประกอบการโดยทบทวนค่าใช้จ่ายของภาครัฐให้เหมาะสมกับสถานการณ์ 5) มาตรการกระตุ้นและส่งเสริมการขายโดยผ่านการบริโภค นอกจากนี้รัฐบาลได้จัดตั้งศูนย์ช่วยเหลือผู้ประกอบการ SMEs ทั้งในส่วนกลางและระดับจังหวัด เพื่อประชาสัมพันธ์ชี้แจงแนะนำ ทำความเข้าใจเกี่ยวกับมาตรการช่วยเหลือต่างๆ พร้อมทั้งรับลงทะเบียน SMEs ที่ต้องการความช่วยเหลือตลอดจนและเฝ้าระวังสถานการณ์ด้านแรงงานที่ได้รับผลกระทบจากการปรับอัตราค่าจ้างขั้นต่ำและมีการรายงานสถานการณ์และการแก้ไขปัญหาให้รัฐบาลทราบอย่างต่อเนื่องเป็นรายสัปดาห์



กราฟแสดงอัตราการเปลี่ยนแปลงของผู้ประกันตนในระบบประกันสังคมตามมาตรา 33

การวิเคราะห์สัญญาณเตือนภัยจากดัชนีชี้ภาวะเศรษฐกิจของต่างประเทศที่เป็นประเทศคู่ค้าสำคัญของไทยคือประเทศญี่ปุ่น จีน สหรัฐอเมริกาและกลุ่มประเทศ OECD เป็นอีกแบบจำลอง (Model) เพื่อประกอบการคาดการณ์แนวโน้มตลาดแรงงานไทยจากผลกระทบจากปัจจัยภายนอกประเทศพบว่าสัญญาณเตือนการจ้างงานของไทยจากดัชนีชี้

เศรษฐกิจของทั้ง 3 ประเทศ/1 กลุ่มประเทศอยู่ในภาวะปกติและไม่มีผลกระทบต่อการทำงานของตลาดแรงงานไทยในอีก 12 เดือนข้างหน้า แต่อย่างไรก็ตามดัชนีชี้ภาวะเศรษฐกิจของประเทศญี่ปุ่น จีน และสหรัฐอเมริกาปรับตัวดีขึ้นเล็กน้อย และกลุ่มประเทศ OECD ทรงตัว

- **จีน** เศรษฐกิจปรับตัวดีขึ้นอัตราการขยายตัวทางเศรษฐกิจไตรมาสที่ 4/2555 อยู่ที่ 7.9% และทั้งปีอยู่ที่ 7.8% การส่งออกขยายตัวร้อยละ 21.7 ต่ำกว่าเดือนก่อน อัตราเงินเฟ้อเพิ่มขึ้นและอยู่ที่ระดับ 3.2% และประกาศเป้าหมาย GDP ปี 2556 ที่ 7.5% และแผนปฏิรูปเศรษฐกิจระยะยาว
- **ญี่ปุ่น** ขยายตัวเล็กน้อยจากดัชนีความเชื่อมั่นผู้บริโภคที่ปรับตัวดีขึ้น แม้ว่าการส่งออกหดตัวร้อยละ 2.9 เป็นผลมาจากผู้ประกอบการในจีนและเอเชียปิดทำการช่วงตรุษจีน ความเชื่อมั่นผู้บริโภคที่เพิ่มขึ้นเป็นเดือนที่ 2 ติดต่อกัน การว่างงานไตรมาสที่ 4/2555 อยู่ที่ 4.2% และคงนโยบายอัตราดอกเบี้ยไว้ที่ร้อยละ 0-0.01 ต่อปี
- **กลุ่มประเทศ OECD** ทรงตัว อัตราเงินเฟ้อลดลงอยู่ที่ 1.8% อัตราการว่างงานไตรมาส 4 ปี 2555 อยู่ที่ 11.7% และคงอัตราดอกเบี้ยนโยบายอยู่ที่ 0.75% ต่อปี และ GDP ไตรมาส 4/2555 (YoY) หดตัวอยู่ที่ -0.9%
- **ประเทศสหรัฐอเมริกา** ปรับตัวดีขึ้นจากตัวเลขดัชนีชี้ภาวะเศรษฐกิจ รัฐบาลยังคงกระตุ้นเศรษฐกิจผ่านนโยบายการเงินด้วยการคงดอกเบี้ยนโยบายที่ร้อยละ 0-0.25 ต่อปีถึงกลางปี 2558 คงการเข้าซื้อพันธบัตรรัฐบาลระยะยาว และลดงบประมาณภาครัฐสำหรับตลาดแรงงานปรับตัวดีขึ้น อัตราว่างงานลดลงอยู่ที่ 7.7% อัตราเงินเฟ้อทั่วไปอยู่ที่ร้อยละ 2 หรือเพิ่มขึ้นร้อยละ 0.7 ตามราคาพลังงาน

อย่างไรก็ตามยังต้องเฝ้าระวังปัญหาวิกฤติเศรษฐกิจยุโรปต่อไปอย่างต่อเนื่องซึ่งมีสัญญาณจากการส่งออกของไทยไปยังสหภาพยุโรป ที่ชะลอลงจึงต้องเฝ้าระวังผลกระทบต่อตลาดแรงงานได้และปัญหาการเคลื่อนย้ายเงินทุนมาสู่ภูมิภาคอาเซียนมากขึ้น อีกทั้งการผันผวนของค่าเงินในประเทศซึ่งขณะนี้ค่าเงินบาทแข็งขึ้น ที่สำคัญอาจส่งผลต่อเสถียรภาพของเงินบาทเคลื่อนย้ายระหว่างประเทศได้

**ตารางแสดงการเปรียบเทียบอัตราการเปลี่ยนแปลงของดัชนีชี้ภาวะเศรษฐกิจ
ของประเทศอุตสาหกรรมที่เป็นคู่ค้าสำคัญของไทย**

ประเทศ/กลุ่มประเทศ	ค่าดัชนีและอัตราการเปลี่ยนแปลงของดัชนี				ค่าอ้างอิงที่ไม่กระทบการจ้างงาน	ผลการเปรียบเทียบอัตราเปลี่ยนแปลงกับค่าอ้างอิง
	มกราคม		กุมภาพันธ์			
	2555	2556	2555	2556		
ประเทศญี่ปุ่น *(%YoY)	100.8 (-3.72)	100.6 (-0.20)	100.9 (-4.27)	100.9 (0)	-6.53	0 > -6.53 ไม่กระทบการจ้างงานของตลาดแรงงานไทย
ประเทศจีน (%YoY)	100.4 (-1.18)	100.1 (-0.30)	100.3 (-1.57)	100.3 (0)	-3.45	0 > -3.45 ไม่กระทบการจ้างงานของตลาดแรงงานไทย
กลุ่มประเทศ OECD **(%YoY)	100.3 (-2.72)	100.4 (0.10)	100.4 (-2.71)	100.5 (0.10)	-3.90	0.10 > -3.90 ไม่กระทบการจ้างงานของตลาดแรงงานไทย
ประเทศ สหรัฐอเมริกา (%YoY)	101 (-2.13)	101 (0)	101.1 (-2.03)	101.2 (0.10)	-4.53	0.10 > -4.53 ไม่กระทบการจ้างงานของตลาดแรงงานไทย

หมายเหตุ**กลุ่มOECDประกอบด้วยประเทศที่มีรายได้สูง27ประเทศได้แก่ออสเตรเลียเบลเยียมแคนาดาเดนมาร์กฝรั่งเศสเยอรมนีกรีซไอซ์แลนด์ไอร์แลนด์อิตาลีลักเซมเบิร์กเนเธอร์แลนด์นอร์เวย์โปรตุเกสสเปนสวีเดนสวิตเซอร์แลนด์อังกฤษสหรัฐอเมริกาญี่ปุ่นฟินแลนด์ออสเตรเลียนิวซีแลนด์สาธารณรัฐเช็กฮังการีเกาหลีใต้และสาธารณรัฐสโลวาเกียและประเทศที่มีรายได้ระดับปานกลาง-สูง3ประเทศได้แก่ม็กซิโกโปแลนด์และตุรกี



ในส่วนของการวิเคราะห์โอกาสการเกิดวิกฤตการจ้างงานรายอุตสาหกรรมในระบบเตือนภัยด้านแรงงาน

ณ เดือนกุมภาพันธ์ 2556 สามารถพยากรณ์แนวโน้มการจ้างงาน ณ สิ้นไตรมาสที่ 1 ปี 2556 ได้เพียง 4 อุตสาหกรรมจาก 12 อุตสาหกรรมเนื่องจากพบปัญหาคือการปรับเปลี่ยนชุดข้อมูลใหม่ของธนาคารแห่งประเทศไทยและชุดข้อมูลการจ้างงานภาคเอกชนจากการสำรวจภาวะการทำงานของประชากรของสำนักงานสถิติแห่งชาติซึ่งปรับมาตรฐานอุตสาหกรรมใหม่ ส่งผลต่อการพยากรณ์ ณ กุมภาพันธ์ 2556 พบว่าทั้ง 4 อุตสาหกรรมมีโอกาสเกิดวิกฤตต่ำ ได้แก่

- 1) อุตสาหกรรมการท่องเที่ยวมีโอกาสเกิดวิกฤตการจ้างงานเพียง 7.45%
- 2) อุตสาหกรรมไม้และเครื่องเรือนมีโอกาสเกิดวิกฤตการจ้างงานเพียง 1.09%
- 3) อุตสาหกรรมขนส่งมีโอกาสเกิดวิกฤตการจ้างงานเพียง 0.66%
- 4) อุตสาหกรรมเป็นสื่อกลางทางการเงินมีโอกาสเกิดวิกฤตการจ้างงานเพียง 1.22%

สำหรับการจ้างงานในอุตสาหกรรมที่เหลือ 8 สาขาที่ไม่สามารถพยากรณ์ได้คือ อุตสาหกรรมอาหารและอาหารสัตว์ อุตสาหกรรมแม่พิมพ์ อุตสาหกรรมยานยนต์และชิ้นส่วน อุตสาหกรรมขายส่งและขายปลีก อุตสาหกรรมงานด้านสุขภาพงานสังคมสงเคราะห์ อุตสาหกรรมสิ่งทอและเครื่องนุ่งห่ม อุตสาหกรรมก่อสร้างและอุตสาหกรรมไฟฟ้าและอิเล็กทรอนิกส์ ซึ่งกระทรวงแรงงานอยู่ระหว่างดำเนินการแก้ไขปัญหาที่เกิดขึ้นในปี 2556

อย่างไรก็ตามกระทรวงแรงงานได้ติดตามเฝ้าระวัง 8 อุตสาหกรรมที่เหลือโดยพิจารณาวิเคราะห์ข้อมูลลูกจ้างภาคเอกชนรายไตรมาส(ล่าสุดไตรมาสที่ 4/2555) จากข้อมูลสำรวจภาวะการทำงานของประชากรของสำนักงานสถิติแห่งชาติและข้อมูลดัชนีอุตสาหกรรม (ดัชนีผลผลิตภาคอุตสาหกรรม อัตราการใช้กำลังการผลิต ดัชนีการส่งสินค้าและดัชนีแรงงานในภาคอุตสาหกรรม) อัตราการขยายตัวของมูลค่าการส่งออกและผลของระบบเตือนภัยภาวะอุตสาหกรรม ประกอบแนวโน้มการจ้างงานในตลาดแรงงานใน 8 อุตสาหกรรมพบว่าการจ้างงานมีแนวโน้มขยายตัว 6 อุตสาหกรรม คือ 1)อุตสาหกรรมก่อสร้าง 2)อุตสาหกรรมแม่พิมพ์ 3)อุตสาหกรรมยานยนต์และชิ้นส่วน 4) อุตสาหกรรมขายส่งและขายปลีก 5)อุตสาหกรรมงานด้านสุขภาพและสังคมสงเคราะห์ และ 6)อุตสาหกรรมไฟฟ้าและอิเล็กทรอนิกส์ สำหรับอุตสาหกรรมที่การจ้างงานชะลอตัว มี 2 อุตสาหกรรม คือ 1) อุตสาหกรรมอาหารและอาหารสัตว์) 2) อุตสาหกรรมสิ่งทอและเครื่องนุ่งห่ม

อย่างไรก็ตามกระทรวงแรงงานได้ติดตามข้อมูลพื้นฐาน ได้แก่ การจ้างงานภาคเอกชนจากการสำรวจภาวะการมีงานทำของประชากรรายไตรมาส (ล่าสุดไตรมาสที่4/2555) มูลค่าการส่งออกสินค้าของกระทรวงพาณิชย์ ดัชนีการส่งสินค้า ดัชนีผลผลิตอุตสาหกรรม อัตราการใช้กำลังการผลิต และดัชนีแรงงานในภาคอุตสาหกรรมของสำนักงานเศรษฐกิจอุตสาหกรรม ณ เดือนกุมภาพันธ์ 2556 นำมาวิเคราะห์อัตราการเปลี่ยนแปลง (%YoY) เพื่อพิจารณาประเมินแนวโน้มสถานการณ์ของอุตสาหกรรมประกอบแนวโน้มโอกาสการจ้างงานในอนาคตได้ในระดับหนึ่ง ดังนี้

ประเภทอุตสาหกรรม	ปัจจัยชี้วัด									ระบบเตือนภัย ภาวะ อุตสาหกรรม	คาดการณ์ แนวโน้ม ภาวะ การจ้างงาน	ปัจจัยประกอบ
	อัตราการเปลี่ยนแปลง (%YoY)											
	ลูกจ้างเอกชนในอุตสาหกรรม				มูลค่าการส่งออก	ณ เดือนกุมภาพันธ์ 2556						
	ณ ไตรมาส 1/2555	ณ ไตรมาส 2/2555	ณ ไตรมาส 3/2555	ณ ไตรมาส 4/2555		ณ เดือน กุมภาพันธ์ 2556	ดัชนี ผลผลิต	อัตราการใช้ กำลังการ ผลิต	ดัชนี การส่ง สินค้า			
1. อาหารและอาหารสัตว์ (SIC15)	- 0.45	1.07	-3.18	-3.99	-5.56 (อาหารทะเล กระป๋องและ แปรรูป)	-7.39	-11.83	-10.24	-2.52	ปกติ (ช.ค.55-ม.ค. 56)	ขยายตัว ในแดนลบ (ชะลอตัว)	- ดัชนีผลผลิตอุตสาหกรรมอาหาร หดตัว -ดัชนีการส่งออกและการส่งสินค้า หดตัว
2. แม่พิมพ์	33.92	- 4.06	-2.04	7.89	-24.33 (แม่พิมพ์หุ่น แบบหล่อโลหะ)	-	-	-	-	-	ขยายตัว ในแดน บวก (ขยายตัว)	- จัดทำแผนพัฒนา ฉบับที่ 3 (2558-2562) และลงทุนต่อเนื่อง - การส่งออกชะลอลง - อุตสาหกรรมชิ้นส่วนอากาศยานมี การผลิตมากขึ้นในประเทศไทย
3. ยานยนต์และชิ้นส่วน (SIC3410)	49.05	29.61	27.27	42.59	1.12 (รถยนต์ อุปกรณ์และ ส่วนประกอบ)	39.12	15.52	48.63	38.92	ปกติ (ม.ค.56 – เม.ย..56)	ขยายตัวสูง	- ดัชนีผลผลิตยานยนต์ฯ ขยายตัวสูง - มีการผลิตในปริมาณมากกว่าปกติ จากนโยบายรถยนต์แทรก
4. ขายส่งและขายปลีก	- 2.15	1.55	-1.37	0.09	-	-	-	-	-	-	ขยายตัว ในแดน บวก (ขยายตัว เพียง เล็กน้อย)	- เหตุการณ์อุทกภัย ทำให้ผลผลิตไม่ เป็นตามเป้าที่วางไว้ - ช่วงระยะการปรับตัวเพื่อรับมือกับ การจ่ายค่าจ้างขั้นต่ำ 300 บาท ทั่วประเทศ - ปัญหาขาดแคลนแรงงาน - การกระจายความเสี่ยงด้านการ ลงทุนไปยังประเทศอาเซียน



ประเภทอุตสาหกรรม	ปัจจัยชี้วัด									ระบบเตือนภัย ภาวะ อุตสาหกรรม	คาดการณ์ แนวโน้ม ภาวะ การจ้างงาน	ปัจจัยประกอบ
	อัตราการเปลี่ยนแปลง (%YoY)											
	ลูกจ้างเอกชนในอุตสาหกรรม				มูลค่าการส่งออก	ณ เดือนกุมภาพันธ์ 2556						
	ณ ไตรมาส 1/2555	ณ ไตรมาส 2/2555	ณ ไตรมาส 3/2555	ณ ไตรมาส 4/2555		ณ เดือน กุมภาพันธ์ 2556	ดัชนี ผลผลิต	อัตราการใช้ กำลังการ ผลิต	ดัชนี การส่ง สินค้า			
5. งานด้านสุขภาพและสังคม สงเคราะห์ - เครื่องมือแพทย์และอุปกรณ์ (ISIC33) - ผลิตภัณฑ์ทางเภสัชกรรม (ISIC2423)	22.33	2.61	-6.72	8.70	12.91	-17.52	7.49	-16.65	11.40	-	ขยายตัวใน แดนบวก (ขยายตัว)	-มูลค่าการส่งออกเพิ่มในหมวด ผลิตภัณฑ์ทางเภสัชกรรมสูง -ดัชนีแรงงานยังคงขยายตัวต่อเนื่อง
6. สิ่งทอและเครื่องนุ่งห่ม - สิ่งทอ (ISIC17) - เครื่องนุ่งห่ม (ISIC18) - ด้ายฝ้าย (ISIC1711)	- 11.13	- 7.74	-1.33	-0.98	-9.38	3.18	3.47	3.09	1.04	ปกติ	ขยายตัว ในแดนลบ (ชะลอตัว)	- ดัชนีผลผลิตสิ่งทอและเครื่องนุ่งห่ม หดตัว - มูลค่าการส่งออกด้ายฝ้ายเพิ่มขึ้น มากกว่าระยะเดียวกันของปีก่อน
7. ไฟฟ้าและอิเล็กทรอนิกส์ - อิเล็กทรอนิกส์ (ISIC32) - เครื่องใช้ไฟฟ้า (ISIC2930)	2.26	12.28	8.29	10.70	-3.99	-4.91	50.04	-3.78	-4.54	ปกติ	ขยายตัวใน แดนบวก (ขยายตัว)	- ดัชนีผลผลิตไฟฟ้าและ อิเล็กทรอนิกส์ชะลอลง - อัตราการใช้กำลังการผลิตเพิ่มขึ้น อย่างมาก - การส่งออกขยายตัวในอัตราชะลอ ลง
8. การก่อสร้าง - การผลิตปูนซีเมนต์ ปูน ขาว และปูนปลาสเตอร์ (ISIC2694) - เหล็ก และเหล็กกล้า (ISIC2710)	0.42	-2.46	6.46	13.62	-35.93	-0.55	1.16	4.46	-1.16	-	ขยายตัว ในแดน บวก (ขยายตัว)	- ดัชนีผลผลิตการก่อสร้างชะลอเล็กน้อย - มูลค่าการลงทุนภาคก่อสร้างไตรมาสที่ 3/2555 อยู่ที่ 275,867 ล้านบาท ขยายตัว (YoY) = 10.6% (ภาคเอกชน= 9.9% และ ภาครัฐ = 11.3%) - จากการสำรวจของสมาคมอุตสาหกรรม ก่อสร้างไทยมีความต้องการแรงงานเพิ่มขึ้นปี ละ 100,000 คน

หมายเหตุ- ดัชนีผลผลิตอุตสาหกรรม สะท้อนปริมาณการผลิต

- อัตราการใช้กำลังการผลิต สะท้อน ภาวะการผลิตและความต้องการของตลาดที่มีต่ออุตสาหกรรมนั้นโดยจะแสดงอัตราส่วนการผลิตที่เกิดขึ้นจริงเมื่อเทียบกับการผลิตสูงสุดเต็มศักยภาพหรือเต็มกำลังการผลิต
- ดัชนีการส่งสินค้า สะท้อน ภาวะการจำหน่ายสินค้าในแต่ละเดือนในตลาดสินค้า ซึ่งบ่งบอกระดับการขนส่งสินค้าทั้งในและระหว่างประเทศ
- ดัชนีแรงงานในภาคอุตสาหกรรม สะท้อน การเปลี่ยนแปลงของการใช้แรงงานของภาคอุตสาหกรรม(บอกแนวโน้มการจ้างงานซึ่งดูชั่วโมงทำงานโดยเปรียบเทียบกับเดือนฐานว่ามีทิศทางอย่างไร
- ระบบเตือนภัยภาวะอุตสาหกรรม แสดงการเตือนภัยภาวะอุตสาหกรรมล่วงหน้า 2 เดือน ใน 2 ลักษณะ คือ ปกติและผิดปกติ



3.เอกสารอ้างอิง

ตารางบทวิเคราะห์ที่เกี่ยวข้องกับดัชนีชี้นำเศรษฐกิจการแรงงาน13ตัว

ชื่อบทวิเคราะห์	แหล่งข้อมูล/เว็บไซต์	ประเภทการเผยแพร่		วันที่เผยแพร่	หมายเหตุ
		รายเดือน	รายไตรมาส		
1. สรุปสถานการณ์เศรษฐกิจอุตสาหกรรมประจำเดือน กุมภาพันธ์ 2556	สนง.เศรษฐกิจอุตสาหกรรม กระทรวงอุตสาหกรรม www.oie.go.th	✓		28 มี.ค. 2556	แสดงข้อมูลการวิเคราะห์ดัชนี กุมภาพันธ์ 2556
2. สถานการณ์ทั่วไปของ อุตสาหกรรมการผลิตในประเทศ ไทย เดือน กุมภาพันธ์ 2556	สนง.เศรษฐกิจอุตสาหกรรม กระทรวงอุตสาหกรรม www.oie.go.th	✓		28 มี.ค. 2556	แสดงข้อมูลสรุปสถานการณ์ทั่วไป ของอุตสาหกรรมการผลิตใน ประเทศไทยกุมภาพันธ์ 2556
3.รายงานเศรษฐกิจและการ เงินเดือนกุมภาพันธ์ 2556	ธนาคารแห่งประเทศไทย www.bot.or.th	✓		28 มี.ค. 2556	แสดงข้อมูลการวิเคราะห์ดัชนีชี้ นำเศรษฐกิจมหภาคและการเงิน กุมภาพันธ์ 2556
4.สรุปผลการสำรวจภาวะการ ทำงานของประชากรเดือน กุมภาพันธ์ 2556	สนง.สถิติแห่งชาติ www.nso.go.th	✓		27 มี.ค. 2556	แสดงข้อมูลการวิเคราะห์ผลการ สำรวจภาวะการทำงานของ ประชากร กุมภาพันธ์ 2556
5. อุตสาหกรรมไทยจะแข่งขัน อย่างไรภายใต้ค่าแรงที่สูงขึ้น	สถาบันวิจัยเพื่อการพัฒนาประเทศ ไทย (ทีดีอาร์ไอ) www.tdri.or.th	✓		25 ต.ค. 2555	แสดงข้อมูลแนวทางการสร้าง ความสามารถในการแข่งขันเมื่อ ค่าจ้างแรงงานในประเทศสูงขึ้น
6. รายงานผลการเสวนาเรื่อง ผลกระทบวิกฤติเศรษฐกิจยุโรปต่อ ภาคอุตสาหกรรมไทย	สำนักงานเศรษฐกิจอุตสาหกรรม สรุปผลโดยสำนักเศรษฐกิจการ แรงงาน	-	-	26 กุมภาพันธ์ 2556	แสดงข้อมูลการวิเคราะห์ ผลกระทบวิกฤติเศรษฐกิจยุโรปต่อ ภาคอุตสาหกรรมไทย
7. 10 ธุรกิจเด่นปี 2556	ศูนย์พยากรณ์เศรษฐกิจและธุรกิจ มหาวิทยาลัยหอการค้า		✓	20 ธ.ค. 2555	แสดงข้อมูลการวิเคราะห์เศรษฐกิจ ปี2555- 2556และ ประเมินผล ธุรกิจเด่นปี 2556
8. Economic Outlook ภาวะเศรษฐกิจไทยไตรมาสที่ 4/2555 และแนวโน้มปี 2556	สนง.คณะกรรมการเศรษฐกิจและ สังคมแห่งชาติ www.nesdb.go.th		✓	28 ก.พ. 2556	แสดงข้อมูลการวิเคราะห์เศรษฐกิจ มหภาคไตรมาสที่ 4/2555
9. Social Situation and Outlook ภาวะสังคมไทย ไตรมาส 4 และภาพรวม ปี 2555	สนง.คณะกรรมการเศรษฐกิจและ สังคมแห่งชาติ http://social.nesdb.go.th		✓	28 ก.พ. 2556	แสดงภาวะสังคมไทยไตรมาสที่ 4 ปี2555
10. รายงานภาวะธุรกิจการ ก่อสร้าง ไตรมาสที่ 4 ปี 2555	สถาบันการก่อสร้างแห่งประเทศไทย www.cit.or.th		✓	ธ.ค. 2555	ประเด็นเศรษฐกิจและสถานการณ์ ภาคการก่อสร้าง

