



รายงานการเตือนภัยด้านแรงงาน เดือน ธันวาคม 2555



Outcome

Minimum wage

ภาวะเศรษฐกิจโลกและไทย ภาวะการจ้างงานและการเลิกจ้างในตลาดแรงงาน

1. ทิศทางเศรษฐกิจโลกและภาคอุตสาหกรรมโลกเดือนธันวาคม 2555

เรื่อง	สหภาพยุโรป	สหรัฐอเมริกา (ISM Manufacturing)	ญี่ปุ่น	จีน
1. สถานการณ์ภาคอุตสาหกรรมโลก 1.1 PMI(Purchasing Managers' Index) ดัชนีบ่งชี้การฟื้นตัวของเศรษฐกิจ ในระดับโลกอยู่ที่ระดับ 50.2 เพิ่มขึ้นสูง กว่าระดับ มาตรฐาน (ระดับ 50) - การผลิต - คำสั่งซื้อสินค้า - การจ้างงาน	46.1 ลดลง ลดลง ลดลง	50.7 ชะลอตัว ทรงตัว เพิ่มขึ้น	45.0 ลดลง ลดลง ลดลง	51.5 เพิ่มขึ้น เพิ่มขึ้น ทรงตัว
2. ทิศทางเศรษฐกิจโลก (%YOY) องค์กรเพื่อความร่วมมือทางเศรษฐกิจและการ พัฒนา (OECD) 30 ประเทศ อยู่ที่ระดับ 100.2 ซึ่งมี แนวโน้มในทิศทางบวก	(พฤศจิกายน) ดัชนีชี้้นำปรับตัว ลดลง ร้อยละ 0.55	(พฤศจิกายน) ดัชนีชี้้นำปรับตัว เพิ่มขึ้น ร้อยละ 0.87	(พฤศจิกายน) ดัชนีชี้้นำปรับตัว ลดลง ร้อยละ 0.25	(พฤศจิกายน) ดัชนีชี้้นำปรับตัว ลดลง ร้อยละ 0.80

ที่มา: การประชุมคณะอนุกรรมการดัชนีอุตสาหกรรม เดือนธันวาคม 2555 วันที่ 28มกราคม 2556
ประมวลผลโดย ศูนย์ข้อมูลเศรษฐกิจการแรงงาน สำนักเศรษฐกิจการแรงงาน สำนักงานปลัดกระทรวงแรงงาน

2. ภาพเศรษฐกิจอุตสาหกรรมไทยเดือนธันวาคม 2555

ดัชนีผลผลิตอุตสาหกรรมเดือนธันวาคม 2555 (YoY) ขยายตัวร้อยละ 23.36 ดัชนีการส่งออกอุตสาหกรรม (YoY) ขยายตัวร้อยละ 22.8 และตลาดส่งออกขยายตัวในตลาดอุตสาหกรรม (YoY) ได้แก่ สหรัฐอเมริกาขยายตัวร้อยละ 13.9 จีนร้อยละ 12.5 สหภาพยุโรปร้อยละ 16.3 อาเซียนร้อยละ 28.3 และญี่ปุ่นร้อยละ 3.6

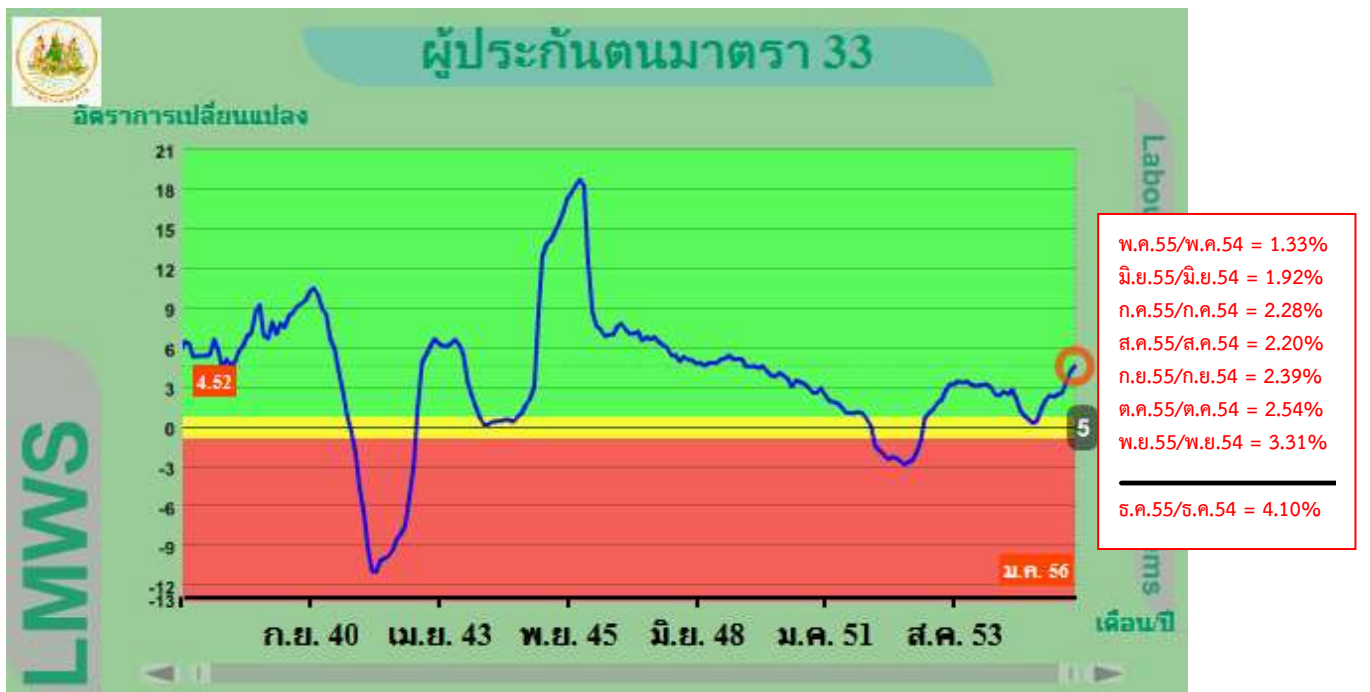
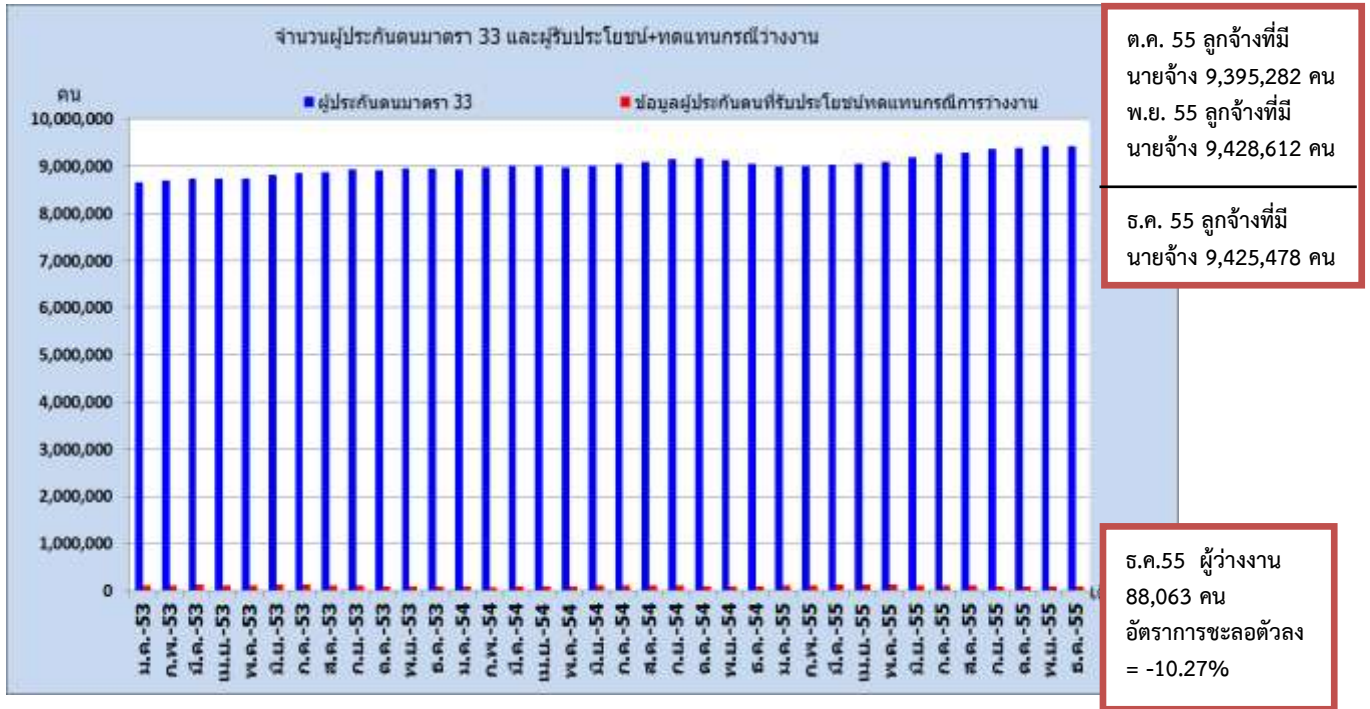
หัวข้อ	ดัชนีอุตสาหกรรม		
	เดือนธันวาคม2555 (MOM)	เดือนธันวาคม2555(YOY)	เฉลี่ยเดือน ม.ค.-ธ.ค.2555
ดัชนีผลผลิต (มูลค่าเพิ่ม)	176.23 ขยายตัวลดลงร้อยละ -6.31	176.23 ขยายตัวเพิ่มขึ้น ร้อยละ 23.36	177.20 ขยายตัวเพิ่มขึ้น ร้อยละ 2.51
อัตราการใช้จ่ายการลงทุน	ร้อยละ 63.76		ร้อยละ 64.84
อุตสาหกรรมสำคัญที่ ส่งผล <u>ด้านบวก</u> ต่อดัชนี ผลผลิตอุตสาหกรรมรวม	น้ำตาล บีโตร์เลียม เกลนส์ เครื่องตีไม่มีแอลกอฮอล์ ผลิตภัณฑ์นม ปูนซีเมนต์	HDDรถยนต์ ชิ้นส่วน อิเล็กทรอนิกส์ เครื่องปรับอากาศ ปั่นด้าย-ทอผ้า เบียร์	รถยนต์เบียร์ บีโตร์เลียม เครื่องใช้ไฟฟ้าในบ้าน เครื่องตีไม่มีแอลกอฮอล์ เครื่องปรับอากาศ
อุตสาหกรรมสำคัญที่ ส่งผล <u>ด้านลบ</u> ต่อดัชนี ผลผลิตอุตสาหกรรมรวม	รถยนต์ HDD อาหารทะเล กระป๋องและแช่แข็ง เครื่องใช้ไฟฟ้าในบ้าน บุหรี่	เสื้อผ้าสำเร็จรูป น้ำตาล เม็ดพลาสติก กุ้งแช่แข็ง บุหรี่	HDDชิ้นส่วนอิเล็กทรอนิกส์ เสื้อผ้าสำเร็จรูปอาหารทะเล กระป๋องและแช่แข็ง ปั่นด้าย-ทอผ้า

ที่มา: การประชุมคณะอนุกรรมการดัชนีอุตสาหกรรม เดือนธันวาคม 2555 วันที่ 28มกราคม 2556
ประมวลผลโดย ศูนย์ข้อมูลเศรษฐกิจการแรงงาน สำนักเศรษฐกิจการแรงงาน สำนักงานปลัดกระทรวงแรงงาน

3.ภาวะการจ้างงานในตลาดแรงงาน

3.1.สถานการณ์การจ้างงาน

จากข้อมูล ณ เดือนธันวาคม 2555 มีลูกจ้างที่มีนายจ้างในระบบประกันสังคม(ม.33) จำนวน 9,425,478 คน มีอัตราการขยายตัว 4.10% เมื่อเทียบกับเดือนเดียวกันของปีที่ผ่านมา (ธันวาคม 2554) ซึ่งมีจำนวน 9,054,535 คน มีอัตราการขยายตัวอยู่ที่ 1.10% แต่หากพิจารณาอัตราการเปลี่ยนแปลง (YoY) ของเดือนธันวาคม เทียบกับเดือนพฤศจิกายน 2555 ในเดือนธันวาคม มีอัตราการขยายตัวอยู่ที่ 4.10 % เพิ่มขึ้นจากเดือนพฤศจิกายน 2555 ซึ่งอยู่ที่ 3.31%แต่ยังอยู่ในสถานะการจ้างงานขยายตัวมากกว่า 1% จึงถือว่าสถานการณ์การจ้างงานอยู่ในภาวะปกติ



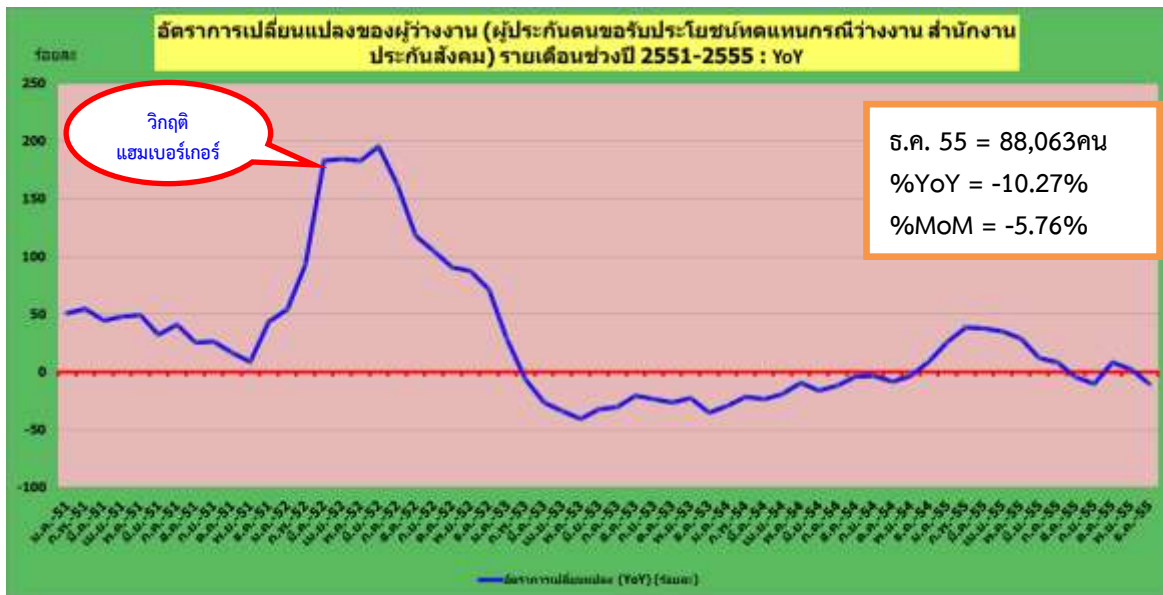
ที่มา : สำนักเศรษฐกิจการแรงงาน สำนักงานปลัดกระทรวงแรงงาน

3.2. สถานการณ์การว่างงาน

(ผู้ว่างงาน หมายถึง ผู้ขอรับประโยชน์ทดแทนกรณีว่างงานในระบบประกันสังคม สำนักงานประกันสังคม : SSO)

- | | | |
|---|-------|-----------|
| 1) จำนวนผู้ว่างงาน (ธันวาคม 2555) | จำนวน | 88,063 คน |
| - YoY(ธันวาคม 2555 เทียบกับ ธันวาคม 2554) | | -10.27 % |
| - MoM(ธันวาคม 2555 เทียบกับ พฤศจิกายน 2555) | | -5.76 % |
| 2) จำนวนผู้ว่างงาน (พฤศจิกายน 2555) | จำนวน | 93,443 คน |
| - YoY(พฤศจิกายน 2555 เทียบกับ พฤศจิกายน 2554) | | 2.37 % |

จากข้อมูล ณ เดือนธันวาคม 2555 มีผู้ว่างงานจำนวน 88,063 คน เมื่อเทียบกับเดือนเดียวกันของปีที่แล้วจำนวน 98,142 คน แสดงว่าผู้ว่างงานมีจำนวนลดลงจากปีที่ผ่านมา และอัตราการชะลอตัวอยู่ที่ -10.27 % ซึ่งตัวเลขต่ำกว่าเดือนพฤศจิกายน 2555 เทียบกับ เดือนพฤศจิกายน 2554 ซึ่งอยู่ที่ 2.37% หากเทียบระหว่าง ธันวาคม 2555 เทียบกับ พฤศจิกายน 2555(MoM) ลดลงอยู่ที่ -5.76% สะท้อนให้ทราบว่า สถานการณ์การว่างงาน ณ เดือนนี้ยังอยู่ในระดับต่ำ



ตารางอัตราการเปลี่ยนแปลงจำนวนผู้ประกันตนขอรับประโยชน์ทดแทนกรณีว่างงานรายเดือนช่วงปี 2552-2555: YOY

จำนวนและอัตราการเปลี่ยนแปลงของผู้ประกันตนขอรับประโยชน์ทดแทนกรณีว่างงาน รายเดือน ปี 2552 - 2555 : YoY								
เดือน/ปี	2552		2553		2554		2555	
	จำนวน	%YoY	จำนวน	%YoY	จำนวน	%YoY	จำนวน	%YoY
ม.ค.	91,383	54.33	117,210	28.26	82,514	-29.60	103,680	25.65
ก.พ.	112,025	92.67	104,793	-6.46	82,228	-21.53	113,991	38.63
มี.ค.	166,245	182.87	121,794	-26.74	93,097	-23.56	128,235	37.74
เม.ย.	181,262	184.44	119,755	-33.93	96,872	-19.11	130,717	34.94
พ.ค.	188,559	183.16	111,780	-40.72	101,017	-9.63	129,834	28.53
มิ.ย.	188,986	195.25	128,071	-32.23	107,481	-16.08	120,265	11.89
ก.ค.	177,385	162.28	123,083	-30.61	108,259	-12.04	116,966	8.04
ส.ค.	150,205	117.89	119,340	-20.55	114,657	-3.92	109,363	-4.62
ก.ย.	141,992	104.51	108,313	-23.72	104,182	-3.81	93,139	-10.60
ต.ค.	130,901	90.43	96,181	-26.52	88,019	-8.49	95,377	8.36
พ.ย.	122,429	87.44	94,452	-22.85	91,282	-3.36	93,443	2.37
ธ.ค.	139,165	71.28	89,965	-35.35	98,142	9.09	88,063	-10.27

ที่มา : สำนักเศรษฐกิจการแรงงาน สำนักงานปลัดกระทรวงแรงงาน

3.3.สถานการณ์การเลิกจ้าง

(ผู้ถูกเลิกจ้าง หมายถึง ผู้ถูกเลิกจ้างที่ขึ้นทะเบียนขอรับประโยชน์ทดแทนกรณีว่างงานจากกรมการจัดหางาน)

- | | | |
|---|-------|----------|
| 1) ผู้ถูกเลิกจ้าง (ธันวาคม 2555) | จำนวน | 5,841 คน |
| - YoY(ธันวาคม 2555 เทียบกับ ธันวาคม 2554) | | -69.48 % |
| - MoM(ธันวาคม 2555 เทียบกับ พฤศจิกายน 2555) | | 0.62 % |
| 2) ผู้ถูกเลิกจ้าง (พฤศจิกายน 2555) | จำนวน | 5,805 คน |
| - YoY(พฤศจิกายน 2555 เทียบกับ พฤศจิกายน 2554) | | -56.20 % |

จากข้อมูล ณ เดือนธันวาคม 2555 มีผู้ถูกเลิกจ้างในระบบประกันสังคมจำนวน 5,841 คน (มีอัตราการหดตัวอยู่ที่ -69.48%) เมื่อเทียบกับเดือนเดียวกันของปีที่แล้ว (ธันวาคม 2554 อยู่ที่ 240.27 % เนื่องจากผลกระทบจากปัญหาอุทกภัย) ดังนั้น ณ เดือนธันวาคม 2555 สถานการณ์การเลิกจ้างไม่น่าเป็นห่วงและมีการชะลอตัวจากปีที่แล้วถึง -69.48% สูงในปีที่แล้ว)



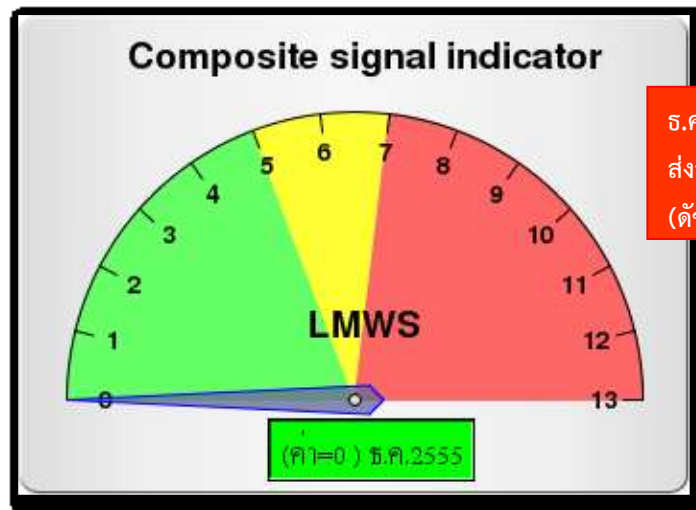
จำนวนและอัตราการเติบโตของผู้ขึ้นทะเบียนผู้ประกันตนกรณีว่างงาน : เลิกจ้างและลาออก รายเดือน ปี 2552 - 2555 : YoY																
เดือนปี	2552				2553				2554				2555			
	เลิกจ้าง (คน)	%YoY	ลาออก (คน)	%YoY	เลิกจ้าง (คน)	%YoY	ลาออก (คน)	%YoY	เลิกจ้าง (คน)	%YoY	ลาออก (คน)	%YoY	เลิกจ้าง (คน)	%YoY	ลาออก (คน)	%YoY
ม.ค.	30,000	43.77	36,776	29.37	8,388	2.48	25,051	-7.39	6,643	-20.80	37,518	49.77	14,829	123.23	37,189	-0.88
ก.พ.	38,103	27.01	63,836	73.58	9,342	11.37	33,745	34.71	5,202	-44.32	34,842	3.25	15,910	206.00	43,359	24.00
มี.ค.	27,581	-27.61	54,261	-15.00	7,830	-16.18	41,760	23.75	5,914	-24.47	42,044	0.68	9,147	54.67	38,981	-7.29
เม.ย.	21,603	-21.67	43,308	-20.19	9,306	18.85	37,571	-10.03	4,660	-49.92	30,067	-19.97	8,337	78.91	39,784	32.32
พ.ค.	12,804	-40.73	46,110	6.47	6,306	-32.24	38,947	3.66	5,530	-12.31	43,889	12.69	5,623	1.68	41,904	-4.52
มิ.ย.	11,368	-11.22	46,073	-0.08	8,548	35.55	42,587	9.35	5,831	-31.79	45,785	7.51	5,906	1.29	37,714	-17.63
ก.ค.	11,292	-0.67	41,851	-9.16	6,734	-21.22	36,858	-13.45	5,903	-12.34	39,348	6.76	6,150	4.18	37,507	-4.88
ส.ค.	9,998	-11.46	37,783	-9.72	5,708	-15.24	35,364	-4.05	5,686	-0.39	38,904	10.01	5,521	-2.90	33,178	-14.72
ก.ย.	10,627	6.29	37,557	-0.60	5,412	-5.19	33,961	-3.97	4,916	-9.16	33,328	-1.86	4,988	1.46	34,800	4.42
ต.ค.	8,862	-16.61	38,974	3.77	5,100	-5.76	34,501	1.59	6,064	18.90	36,016	4.39	6,683	10.21	37,601	4.40
พ.ย.	7,600	-14.24	33,038	-15.23	5,797	13.67	32,350	-6.23	13,254	128.64	34,634	7.06	5,805	-56.20	32,739	-5.47
ธ.ค.	8,185	7.70	27,049	-18.13	5,625	-2.97	26,618	-17.72	19,140	240.27	31,187	17.17	5,841	-69.48	29,043	-6.87

ที่มา : สำนักเศรษฐกิจการแรงงาน สำนักงานปลัดกระทรวงแรงงาน

บทสรุปสำหรับผู้บริหาร (Executive Summary)

บทวิเคราะห์การเตือนภัยด้านแรงงานเดือนธันวาคม 2555

การวิเคราะห์สัญญาณเตือนภัยด้วยดัชนีผสม (Composite Signal Indicator) พบว่าในเดือนธันวาคม 2555 ดัชนีผสมมีค่า=0 เข็มชี้วัดจะอยู่ในแถบสีเขียวส่งสัญญาณเตือนการจ้างงานในตลาดแรงงานอยู่ในระดับปกติ



ธ.ค. 55= ดัชนีชี้ นำ
ส่งสัญญาณเตือนในระดับปกติ
(ดัชนีเดือนมีค่า 0)

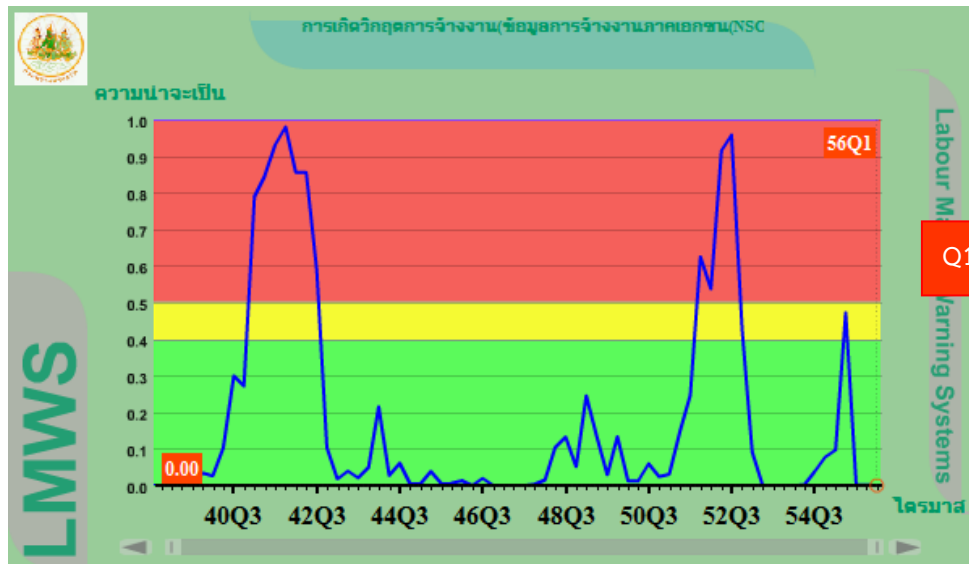
คาดการณ์ ได้ว่า “แนวโน้มการจ้างงานใน ภาพรวมของ ตลาดแรงงานอีก12เดือนข้างหน้าตั้งแต่เดือน ธันวาคม 2555 จนถึงเดือนพฤศจิกายน 2556 อยู่ในภาวะปกติ ซึ่งสัญญาณเตือนภัยได้ลดระดับความรุนแรงลงต่อเนื่องตั้งแต่ เดือนพฤศจิกายน 2554 (ระดับอันตราย) จนถึงสัญญาณปกติตั้งแต่เดือนกุมภาพันธ์ถึงธันวาคม 2555 แล้วจึงทำให้ภาพรวม ดัชนีผสมจากดัชนีชี้ นำเศรษฐกิจการแรงงาน 13 ตัวอยู่ในระดับปกติต่อเนื่องแม้ว่าตั้งแต่เดือนมิถุนายน-กันยายน 2555 จะมี ดัชนีส่งสัญญาณเตือนภัยเดือนละ 1 ตัว คือ เดือนมิถุนายน 2555 มีดัชนีผลผลิตภาคอุตสาหกรรมส่งสัญญาณเตือนการจ้างงาน เดือนกรกฎาคม 2555 มีดัชนีมูลค่าการส่งออกส่งสัญญาณเตือนการจ้างงาน สิงหาคม 2555 มีดัชนีผลผลิตภาคอุตสาหกรรม ส่งสัญญาณเตือนการจ้างงาน กันยายน 2555 มีดัชนีผลผลิตภาคอุตสาหกรรมส่งสัญญาณเตือนการจ้างงาน แต่ในเดือนตุลาคม ถึงเดือนธันวาคม 2555 ไม่มีดัชนีผสมที่ส่งสัญญาณเตือนภัยการจ้างงาน

ตารางจำนวนดัชนีชี้นำเศรษฐกิจการแรงงานที่ส่งสัญญาณเตือนภัยจำแนกรายเดือน

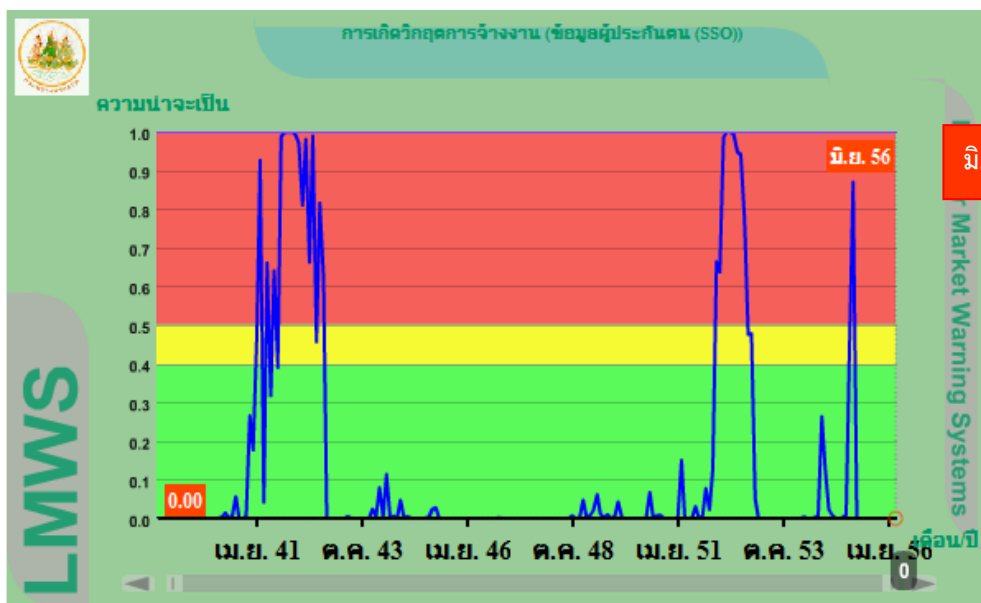
ดัชนีผสมจำนวน ทั้งสิ้น 13 ดัชนี	ธันวาคม 2554	มกราคม 2555	กุมภาพันธ์ 2555 - พฤษภาคม 2555	มิถุนายน 2555	กรกฎาคม 2555	สิงหาคม 2555	กันยายน 2555	ตุลาคม 2555	พฤศจิกายน 2555	ธันวาคม 2555
จำนวนดัชนีที่ส่ง สัญญาณเตือนภัย การจ้างงาน (ดัชนี)	4 (1.การใช้กระแสไฟฟ้า 2.อัตราการใช้จ่ายการผลิต 3.มูลค่าการจำหน่ายรถยนต์ 4.ดัชนีผลผลิตภาคอุตสาหกรรม)	1 (ดัชนีผลผลิต ภาคอุตสาหกรรม) %YoY = -15.15%	0	1 (ดัชนี ผลผลิตภาค อุตสาหกรรม) %YoY = -9.10%	1 (มูลค่าการ ส่งออก) %YoY= -9.19%	1 (ดัชนี ผลผลิตภาค อุตสาหกรรม) %YoY= -11.39%	1 (ดัชนีผลผลิต ภาค อุตสาหกรรม) %YoY = -13.42%	0	0	0
สถานะสัญญาณ	ปกติ	ปกติ	ปกติ	ปกติ	ปกติ	ปกติ	ปกติ	ปกติ	ปกติ	ปกติ



สำหรับการวิเคราะห์โอกาสของการเกิดวิกฤติด้วย Probit Model พบว่า แนวโน้ม การจ้างงานในภาพรวม ตลาดแรงงานจะมีโอกาสเกิดวิกฤติ ณ สิ้นไตรมาสที่ 1 ปี 2556 (มีนาคม 2556) อยู่ที่ระดับปกติ 0% (จากข้อมูลการสำรวจภาวะการมีงานทำของประชากรสำนักงานสถิติแห่งชาติรายไตรมาส) และ โอกาสที่จะเกิดวิกฤติการจ้างงานใน ภาพรวม ตลาดแรงงาน ปลายไตรมาสที่ 2 ปี 2556 (มิ.ย. 56) ก็มีเพียง 0% (จากข้อมูลระบบประกันสังคมมาตรา 33) เนื่องจากดัชนีผสม 13 ตัวมีอัตราการเปลี่ยนแปลงที่กระตือรือร้นต่อเนื่องตั้งแต่มีถุนายนถึงกันยายนมีดัชนีที่ส่งสัญญาณเตือนภัย 1 ตัว (ดัชนีผลผลิตภาคอุตสาหกรรมและมูลค่าการส่งออก) แต่ตุลาคมและธันวาคม 2555 ไม่มีดัชนีที่ส่งสัญญาณเตือนภัย อย่างไรก็ตามต้องเฝ้าระวังผลกระทบจากการปรับอัตราค่าจ้างขั้นต่ำ 300 วันที่ 1 มกราคม 2556 อันจะส่งผลต่อการปรับตัวของตลาดแรงงานในระยะเวลาหนึ่งโดยเฉพาะความสามารถการบริหารต้นทุนและการปรับประสิทธิภาพกระบวนการผลิตของผู้ประกอบการขนาดกลางและเล็กอีกทั้งการปรับตัวของฝ่ายลูกจ้างในด้านประสิทธิภาพและมาตรการสนับสนุนจากภาครัฐที่จะส่งผลต่อการรักษาสถานะต้นทุนการผลิตที่จะได้รับผลกระทบอีกทั้งผลกระทบจากการส่งออกที่หดตัวลงจากวิกฤติเศรษฐกิจของสหภาพยุโรป ที่ได้ส่งผลต่อเนื่องไปยังประเทศที่ผลิตเพื่อส่งออกอย่างจีน ญี่ปุ่น ซึ่งมีผลต่อห่วงโซ่การส่งออกของไทยเช่นกัน

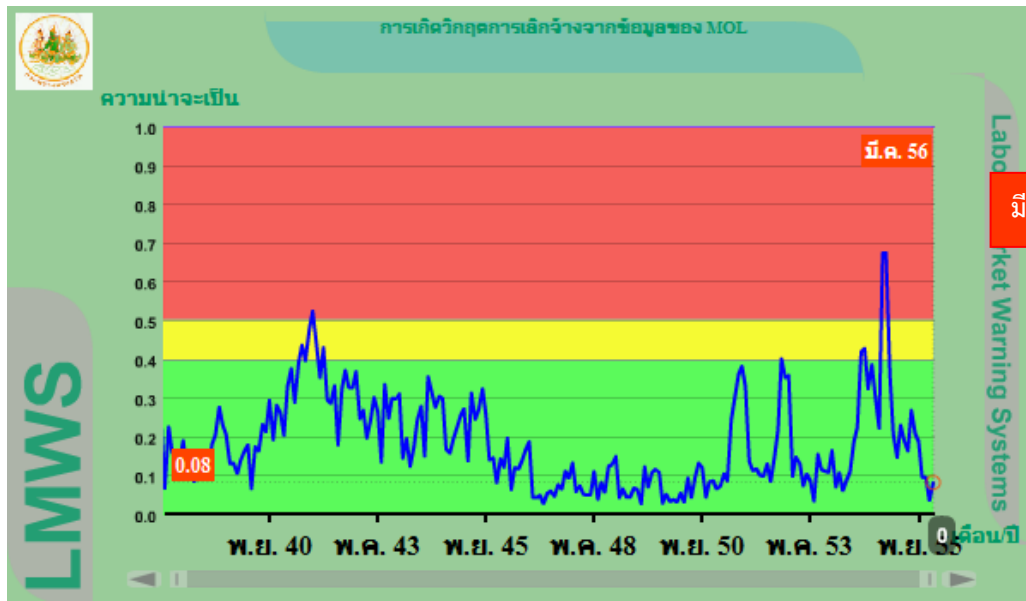


กราฟแสดง Probit Model ของการจ้างงาน NSO



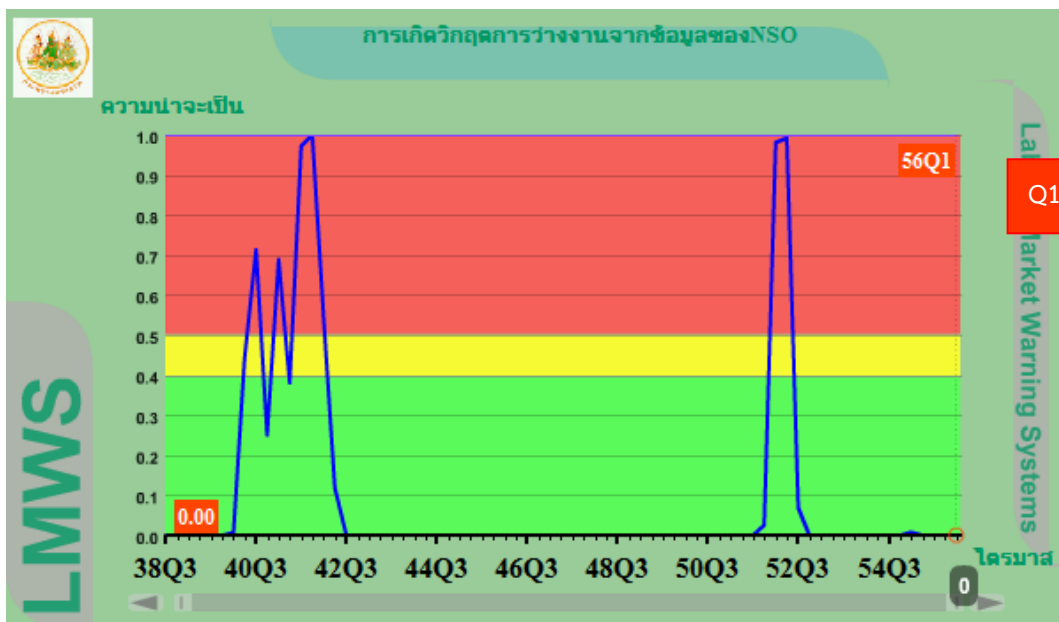
กราฟแสดง Probit Model ของการจ้างงานในระบบประกันสังคมมาตรา 33

สำหรับโอกาสที่จะเกิดวิกฤตการเลิกจ้างปลายไตรมาสที่ 1 ปี 2556 (มีนาคม 2556) เพียง 8.03% ยังอยู่ในระดับปกติ (จากข้อมูลของกรมสวัสดิการและคุ้มครองแรงงาน) นั่นคือคาดการณ์ว่าแนวโน้มที่ตลาดแรงงานจะมีโอกาสเกิดวิกฤตการเลิกจ้างค่อนข้างต่ำยังอยู่ในระดับปกติ



กราฟแสดงProbitModelของการเลิกจ้างจากกรมสวัสดิการและคุ้มครองแรงงาน

ในส่วนของโอกาสที่จะเกิดวิกฤตการว่างงานในตลาดแรงงาน ณ สิ้นไตรมาสที่ 1/2556 (จากข้อมูลการสำรวจภาวะการมีงานทำของประชากรสำนักงานสถิติแห่งชาติรายไตรมาส ที่ 3/2555) พบว่าต่ำมากเพียง 0% เพราะภาวะตึงตัวของอุปทานแรงงานที่เกิดขึ้นอย่างต่อเนื่องมาตลอด 2 ปีนับตั้งแต่ไตรมาสที่ 4 ปี 2552 เป็นต้นมาที่อัตราการว่างงานของไทยเฉลี่ยต่ำกว่า 1.0%



กราฟแสดงProbitModelของการว่างงาน

จากข้อมูลการสำรวจภาวะการมีงานทำของประชากรสำนักงานสถิติแห่งชาติรายไตรมาส

สำหรับการวิเคราะห์อัตราการเปลี่ยนแปลงของการทำงานในระบบประกันสังคมจากข้อมูลผู้ประกันตน

ในระบบประกันสังคมตามมาตรา 33 เพื่อประกอบการคาดการณ์แนวโน้มการทำงานในตลาดแรงงานในอีก 12 เดือน

ข้างหน้าพบว่า ธันวาคม 2555/2554 มีอัตราการขยายตัวอยู่ที่ 4.10% เพิ่มขึ้นเล็กน้อยจากพฤศจิกายน 25 55/2554 ซึ่งมี

อัตราการขยายตัวอยู่ที่ 3.31% และอัตราการขยายตัวของผู้ประกันตนมาตรา 33 ในเดือนนี้สูงกว่า 1.0% นั้นหมายความว่า

“แนวโน้มการทำงานใน ภาพรวมของ ตลาดแรงงานอยู่ใน ระดับปกติ” อย่างไรก็ตามระหว่างมกราคม -เมษายน 2555

อัตราการขยายตัวของผู้ประกันตนลดลงต่ำกว่า 1 % อย่างต่อเนื่องเป็นเวลา 4 เดือนคืออยู่ที่ 0.78 % 0.46% 0.21% และ

0.40% และกลับมากระเตื้องขึ้นต่อเนื่องตั้งแต่พฤษภาคมจนถึงพฤศจิกายน 2555 อยู่ที่ 1.33% 1.92% 2.29% 2.20%

2.39% 2.54% และ 3.31% ตามลำดับ และยังคงมีอัตราการขยายตัวต่อเนื่องในเดือนนี้ที่ 4.10 % ซึ่งเป็นการเพิ่มขึ้นมากกว่า

1% เป็นเดือนที่ 8 อันเป็นผลจากการปรับตัวของตลาดแรงงานหลังจากที่ได้รับผลกระทบของอุทกภัยเมื่อช่วงปลายปี

2554 แต่อย่างไรก็ตามยังไม่มีโอกาสเกิดวิกฤตในตลาดแรงงานจนถึงพฤษภาคม 2556 นอกจากนี้ยังต้องมีการเฝ้าระวัง

ผลกระทบต่อการจ้างงานในตลาดแรงงานในกลุ่มผู้ประกอบการ SMEs จากการปรับอัตราค่าจ้างขั้นต่ำเป็นวันละ 300 บาทและการ

ส่งออกในกลุ่มสหภาพยุโรปที่หดตัวลง แต่ขณะนี้การส่งออกภาพรวมยังขยายตัวได้ทั้งนี้รัฐบาลได้กำหนดมาตรการบรรเทาผลกระทบ

จากการปรับอัตราค่าจ้างขั้นต่ำไว้ในหลายรูปแบบและรัฐบาลได้มีการประชุมหารือติดตามภาวะเศรษฐกิจไทยที่อาจจะได้รับ

ผลกระทบจากวิกฤตเศรษฐกิจยุโรปอย่างสม่ำเสมอทุกสัปดาห์เพื่อเร่งกำหนดมาตรการป้องกันผลกระทบได้ทันการณ์โดยเฉพาะ

ผลกระทบที่จะเกิดกับสถานประกอบการขนาดเล็กและกลางที่จะต้องปฏิบัติตามนโยบายค่าจ้าง 300 บาทของรัฐบาล ทั้งนี้มาตรการ

บรรเทาผลกระทบจากการปรับอัตราค่าจ้างขั้นต่ำปี 2556 และเพิ่มขีดความสามารถ SMEs ได้กำหนดความช่วยเหลือไว้คือ 1)

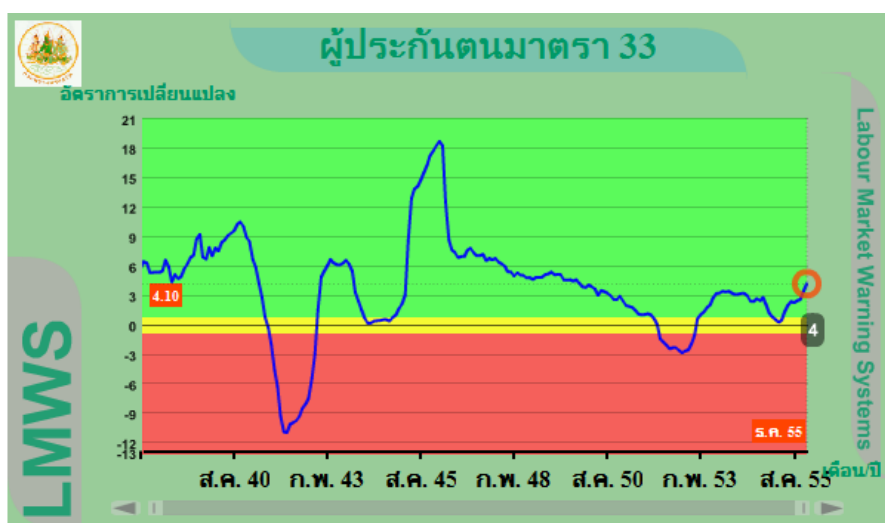
มาตรการเสริมสภาพคล่องเพิ่มวงเงิน ลดต้นทุนทางการเงินผ่านกระบวนการให้สินเชื่อ 2) มาตรการลดต้นทุนผู้ประกอบการโดยผ่าน

กระบวนการภาษีและเงินสมทบ 3) มาตรการเพิ่มผลิตภาพแรงงาน 4) มาตรการเพิ่มรายได้ให้ผู้ประกอบการโดยทบทวนค่าใช้จ่ายขอ

ภาครัฐให้เหมาะสมกับสถานการณ์ 5) มาตรการกระตุ้นและส่งเสริมการขายโดยผ่านการบริโภค นอกจากนี้กระทรวงแรงงานได้จัดตั้ง

ศูนย์สนับสนุนผู้ประกอบการให้พร้อมจ่ายอัตราค่าจ้างขั้นต่ำทุกจังหวัด เพื่อประชาสัมพันธ์ชี้แจงแนะนำ ทำความเข้าใจเกี่ยวกับ

มาตรการช่วยเหลือต่างๆ และเฝ้าระวังสถานการณ์ด้านแรงงานอีกทั้งรับลงทะเบียนผู้ประกันตนที่ได้รับผลกระทบจากการ



กราฟแสดงอัตราการเปลี่ยนแปลงของผู้ประกันตนในระบบประกันสังคมตามมาตรา 33

การวิเคราะห์สัญญาณเตือนภัยจากดัชนีชี้ภาวะเศรษฐกิจของต่างประเทศ ที่เป็นประเทศคู่ค้าสำคัญของ

ไทยคือประเทศญี่ปุ่น จีน สหรัฐอเมริกาและกลุ่มประเทศ OECD เป็นอีกแบบจำลอง (Model) เพื่อประกอบการคาดการณ์



แนวโน้มตลาดแรงงานไทยจากผลกระทบจากปัจจัยภายนอกประเทศพบว่า สัญญาณเตือนการจ้างงานของไทยจากดัชนีชี้ภาวะเศรษฐกิจของทั้ง 3 ประเทศ/1 กลุ่มประเทศอยู่ในภาวะปกติและไม่มีผลกระทบต่อการทำงานของตลาดแรงงานไทยในอีก 2 เดือนข้างหน้า แต่อย่างไรก็ตามดัชนีชี้ภาวะเศรษฐกิจของประเทศญี่ปุ่นชะลอตัว จีนปรับตัวดีขึ้น กลุ่มประเทศ OECD และสหรัฐอเมริกาอยู่ในภาวะที่ทรงตัวโดยที่

- **จีน** เศรษฐกิจปรับตัวดีขึ้น การส่งออกขยายตัวร้อยละ 14.1 ปรับตัวดีขึ้นจากเดือนก่อน จากการส่งสินค้าอิเล็กทรอนิกส์และเครื่องจักรที่ฟื้นตัว การส่งออกไปยังประเทศคู่ค้าส่วนใหญ่ปรับตัวดีขึ้น จีนมีนโยบายผ่อนคลายด้านการเงินกระตุ้นเศรษฐกิจอัตราเงินเฟ้ออยู่ที่ระดับ 2.6% และ GDP ไตรมาสที่ 3 อยู่ที่ 7.4%
- **ญี่ปุ่น** ชะลอตัวเล็กน้อยจากตัวเลขดัชนีชี้ภาวะเศรษฐกิจ การผลิตหดตัวจากเดือนก่อนหน้า การส่งออกที่หดตัวลงเป็นเดือนที่ 5 ความเชื่อมั่นผู้บริโภคปรับลดลง ติดต่อกัน 4 เดือน การว่างงานอยู่ที่ 4.2% GDP ไตรมาสที่ 3 (YoY) หดตัวลง 0.5% และคงนโยบายอัตราดอกเบี้ยไว้ที่ร้อยละ 0.01 ต่อปี
- **กลุ่มประเทศ OECD** ทรงตัว อัตราเงินเฟ้อทรงตัวอยู่ที่ 2.2% อัตราการว่างงานเดือนพฤศจิกายนอยู่ที่ 11.8% และคงอัตราดอกเบี้ยนโยบายอยู่ที่ 0.75% ต่อปี และ GDP ไตรมาส 3 (YoY) หดตัวอยู่ที่ -0.6%
- **ประเทศสหรัฐอเมริกา** ทรงตัวจากตัวเลขดัชนีชี้ภาวะเศรษฐกิจ รัฐบาลยังคงกระตุ้นเศรษฐกิจผ่านนโยบายการเงินด้วยการคงดอกเบี้ยนโยบายที่ร้อยละ 0-0.25 ต่อปีถึงกลางปี 2558 และลดการใช้จ่ายภาครัฐสำหรับตลาดแรงงานปรับตัวดีขึ้น อัตราว่างงานลดลงอยู่ที่ 4.8% และภาคผลิตมีแนวโน้มหดตัวอัตราเงินเฟ้อลดลงอยู่ที่ 1.9% ในเดือนธันวาคม 2555 แต่ยังคงมีความกังวลในการปรับขึ้นอัตราภาษีปี 2556

อย่างไรก็ตามยังต้องเฝ้าระวังปัญหาวิกฤติเศรษฐกิจยุโรปต่อไปอย่างต่อเนื่องซึ่งมีสัญญาณจากการส่งออกไปยังสหภาพยุโรป ที่เริ่มชะลอลงจึงต้องเฝ้าระวังผลกระทบต่อตลาดแรงงานได้และปัญหาการเคลื่อนย้ายเงินทุนมาสู่ภูมิภาคอาเซียนมากขึ้น อีกทั้งการผันผวนของค่าเงินในประเทศที่สำคัญอาจส่งผลกระทบต่อเสถียรภาพของเงินทุนเคลื่อนย้ายระหว่างประเทศได้

ตารางแสดงการเปรียบเทียบอัตราการเปลี่ยนแปลงของดัชนีชี้ภาวะเศรษฐกิจ

ของประเทศอุตสาหกรรมที่เป็นคู่ค้าสำคัญของไทย

ประเทศ/กลุ่มประเทศ	ค่าดัชนีและอัตราการเปลี่ยนแปลงของดัชนี				ค่าอ้างอิงที่ไม่กระทบการจ้างงาน	ผลการเปรียบเทียบอัตราเปลี่ยนแปลงกับค่าอ้างอิง
	พฤศจิกายน		ธันวาคม			
	2554	2555	2554	2555		
ประเทศญี่ปุ่น *(%YoY)	101.5 (-1.84)	100.2 (-1.28)	101.9 (-1.92)	100.3 (-1.57)	-6.53	-1.57 > -6.53 ไม่กระทบการจ้างงานของตลาดแรงงานไทย
ประเทศจีน (%YoY)	100 (-1.28)	99.5 (-0.50)	99.3 (-1.19)	99.4 (0.10)	-3.45	0.10 > -3.45 ไม่กระทบการจ้างงานของตลาดแรงงานไทย
กลุ่มประเทศ OECD **(%YoY)	100.1 (-2.63)	100.3 (0.20)	100.4 (-2.33)	100.4 (0)	-3.90	0 > -3.90 ไม่กระทบการจ้างงานของตลาดแรงงานไทย
ประเทศสหรัฐอเมริกา (%YoY)	101.2 (-1.46)	100.9 (-0.98)	102 (-0.49)	101 (-0.98)	-4.53	-0.98 > -4.53 ไม่กระทบการจ้างงานของตลาดแรงงานไทย

หมายเหตุ: **กลุ่ม OECD ประกอบด้วยประเทศที่มีรายได้สูง 27 ประเทศ ได้แก่ ออสเตรเลีย แคนาดา เดนมาร์ก ฝรั่งเศส เยอรมนี กรีซ ไอร์แลนด์ อิตาลี ลักเซมเบิร์ก เนเธอร์แลนด์ นอร์เวย์ โปรตุเกส สเปน สวีเดน สวิตเซอร์แลนด์ อังกฤษ สหรัฐอเมริกา ญี่ปุ่น ฟินแลนด์ ออสเตรเลีย นิวซีแลนด์ สาธารณรัฐเช็ก ฮังการี เกาหลีใต้ และสาธารณรัฐสโลวาเกีย และประเทศที่มีรายได้ระดับปานกลาง-สูง 3 ประเทศ ได้แก่ เม็กซิโก โปแลนด์ และตุรกี



ในส่วนของการวิเคราะห์โอกาสการเกิดวิกฤตการจ้างงานรายอุตสาหกรรมในระบบเตือนภัยด้านแรงงาน

ณ เดือนธันวาคม 2555 สามารถพยากรณ์แนวโน้มการจ้างงาน ณ สิ้นไตรมาสที่ 1 ปี 2556 ได้เพียง 4 อุตสาหกรรมจาก 12 อุตสาหกรรมเนื่องจากพบปัญหาคือการปรับเปลี่ยนชุดข้อมูลใหม่ของธนาคารแห่งประเทศไทยและชุดข้อมูลการจ้างงานภาคเอกชนจากการสำรวจภาวะการทำงานของประชากรของสำนักงานสถิติแห่งชาติซึ่งปรับมาตรฐานอุตสาหกรรมใหม่ ส่งผลต่อการพยากรณ์ ณ ธันวาคม 2555 พบว่าทั้ง 4 อุตสาหกรรมมีโอกาสเกิดวิกฤตต่ำ ได้แก่

- 1) อุตสาหกรรมการท่องเที่ยวมีโอกาสเกิดวิกฤตการจ้างงานเพียง 7.45%
- 2) อุตสาหกรรมไม้และเครื่องเรือนมีโอกาสเกิดวิกฤตการจ้างงานเพียง 1.09%
- 3) อุตสาหกรรมขนส่งมีโอกาสเกิดวิกฤตการจ้างงานเพียง 0.93%
- 4) อุตสาหกรรมเป็นสื่อกลางทางการเงินมีโอกาสเกิดวิกฤตการจ้างงานเพียง 1.22%

สำหรับการจ้างงานในอุตสาหกรรมที่เหลือ 8 สาขาที่ไม่สามารถพยากรณ์ได้คือ อุตสาหกรรมอาหารและอาหารสัตว์ อุตสาหกรรมแม่พิมพ์ อุตสาหกรรมยานยนต์และชิ้นส่วน อุตสาหกรรมขายส่งและขายปลีก อุตสาหกรรมงานด้านสุขภาพงานสังคมสงเคราะห์ อุตสาหกรรมสิ่งทอและเครื่องนุ่งห่ม อุตสาหกรรมก่อสร้างและอุตสาหกรรมไฟฟ้าและอิเล็กทรอนิกส์ ซึ่งกระทรวงแรงงานอยู่ระหว่างดำเนินการแก้ไขปัญหาที่เกิดขึ้นในปี 2556

อย่างไรก็ตามกระทรวงแรงงานได้ติดตามเฝ้าระวัง 8 อุตสาหกรรมที่เหลือโดยพิจารณาวิเคราะห์ข้อมูลลูกจ้างภาคเอกชนรายไตรมาส(ล่าสุดไตรมาสที่ 3/2555) จากข้อมูลสำรวจภาวะการทำงานของประชากรของสำนักงานสถิติแห่งชาติและข้อมูลดัชนีอุตสาหกรรม (ดัชนีผลผลิตภาคอุตสาหกรรม อัตราการใช้กำลังการผลิต ดัชนีการส่งสินค้าและดัชนีแรงงานในภาคอุตสาหกรรม) อัตราการขยายตัวของมูลค่าการส่งออกและผลของระบบเตือนภัยภาวะอุตสาหกรรม ประกอบแนวโน้มการจ้างงานในตลาดแรงงานใน 8 อุตสาหกรรมพบว่า การจ้างงานมีแนวโน้มขยายตัว 1 อุตสาหกรรม คือ อุตสาหกรรมก่อสร้าง อุตสาหกรรมที่การจ้างงานทรงตัว 2 อุตสาหกรรม คือ 1) อุตสาหกรรมแม่พิมพ์ 2) อุตสาหกรรมยานยนต์และชิ้นส่วน สำหรับอุตสาหกรรมที่การจ้างงานชะลอตัว มี 5 อุตสาหกรรม คือ 1) อุตสาหกรรมอาหารและอาหารสัตว์ 2) อุตสาหกรรมขายส่งและขายปลีก 3) อุตสาหกรรมงานด้านสุขภาพและสังคมสงเคราะห์ 4) อุตสาหกรรมสิ่งทอและเครื่องนุ่งห่ม และ 5) อุตสาหกรรมไฟฟ้าและอิเล็กทรอนิกส์

อย่างไรก็ตามกระทรวงแรงงานได้ติดตามข้อมูลพื้นฐาน ได้แก่ การจ้างงานภาคเอกชนจากการสำรวจภาวะการมีงานทำของประชากรรายไตรมาส (ล่าสุดไตรมาสที่3/2555) มูลค่าการส่งออกสินค้าของกระทรวงพาณิชย์ ดัชนีการส่งออกสินค้า ดัชนีผลผลิตอุตสาหกรรม อัตราการใช้กำลังการผลิต และดัชนีแรงงานในภาคอุตสาหกรรมของสำนักงานเศรษฐกิจอุตสาหกรรม ณ เดือนธันวาคม 2555 นำมาวิเคราะห์อัตราการเปลี่ยนแปลง (%YoY) เพื่อพิจารณาประเมินแนวโน้มสถานการณ์ของอุตสาหกรรมประกอบแนวโน้มโอกาสการจ้างงานในอนาคตได้ในระดับหนึ่ง ดังนี้

ประเภทอุตสาหกรรม	ปัจจัยชี้วัด								ระบบเตือนภัย ภาวะ อุตสาหกรรม	คาดการณ์ แนวโน้มภาวะ การจ้างงาน	ปัจจัยประกอบ
	อัตราการเปลี่ยนแปลง (%YoY)										
	ลูกจ้างเอกชนในอุตสาหกรรม			มูลค่า การส่งออก ณ เดือน ธันวาคม 2555	ณ เดือนธันวาคม 2555						
	ณ ไตรมาส 1/2555	ณ ไตรมาส 2/2555	ณ ไตรมาส 3/2555		ดัชนี ผลผลิต	อัตราการใช้กำลัง การผลิต	ดัชนี การส่ง สินค้า	ดัชนีแรงงาน ในภาค อุตสาหกรรม			
1. อาหารและอาหารสัตว์ (ISIC15)	- 0.45	1.07	-3.18	-3.98 (อาหารทะเล กระป๋องและ แปรรูป)	0.02	-3.18	-4.29	0.89	ปกติ (ธ.ค.55-ม.ค. 56)	ขยายตัว ในแดนลบ (ชะลอตัว)	- ดัชนีผลผลิตอุตสาหกรรมอาหาร กลับมาขยายตัวจากที่หดตัว - ดัชนีการส่งออกสินค้าขยายตัวลดลง
2. แม่พิมพ์	33.92	- 4.06	-2.04	-73.38 (แม่พิมพ์หุ่น แบบหล่อโลหะ)	-	-	-	-	-	ทรงตัว ในแดนลบ (ทรงตัว)	- จัดทำแผนพัฒนา ฉบับที่ 3 (2558-2562) - มีการลงทุนอย่างต่อเนื่อง - อุตสาหกรรมชิ้นส่วนอากาศยานมี การผลิตมากขึ้นในประเทศไทย
3. ยานยนต์และชิ้นส่วน (ISIC3410)	49.05	29.61	27.27	124.23 (รถยนต์ อุปกรณ์และ ส่วนประกอบ)	121.39	83.83	127.09	37.54	ผิดปกติ ในแดนบวก (พ.ย.55 -ก.พ. 56)	ทรงตัว	- ดัชนีผลผลิตยานยนต์ฯ ขยายตัวสูง จากฐานต่ำในปีที่ผ่านมา - มีการผลิตในปริมาณมากกว่าปกติ จากนโยบายรถคันแรก
4. ขายส่งและขายปลีก	- 2.15	1.55	-1.37	-	-	-	-	-	-	ขยายตัว ในแดนลบ (ชะลอตัว)	- เหตุการณ์อุทกภัย ทำให้ผลผลิตไม่ เป็นตามเป้าที่วางไว้ - ความกังวลในการปรับค่าจ้างขั้นต่ำ 300 บาท ทั่วประเทศ - ปัญหาขาดแคลนแรงงาน - การกระจายความเสี่ยงด้านการ ลงทุนไปยังประเทศอาเซียน



ประเภทอุตสาหกรรม	ปัจจัยชี้วัด								ระบบเตือนภัย ภาวะ อุตสาหกรรม	คาดการณ์ แนวโน้มภาวะ การจ้างงาน	ปัจจัยประกอบ
	อัตราการเปลี่ยนแปลง (%YoY)										
	ลูกจ้างเอกชนในอุตสาหกรรม			มูลค่า การส่งออก ณ เดือน ธันวาคม 2555	ณ เดือนธันวาคม 2555						
	ณ ไตรมาส 1/2555	ณ ไตรมาส 2/2555	ณ ไตรมาส 3/2555		ดัชนี ผลผลิต	อัตราการ ใช้กำลัง การผลิต	ดัชนี การส่ง สินค้า	ดัชนีแรงงาน ในภาค อุตสาหกรรม			
5. งานด้านสุขภาพและสังคมสงเคราะห์ - เครื่องมือแพทย์และอุปกรณ์ (ISIC33) - ผลิตภัณฑ์ทางเภสัชกรรม (ISIC2423)	22.33	2.61	-6.72	36.13	7.91	40.02	-7.33	4.38	-	ขยายตัวใน แดนลบ (ชะลอตัว)	-ดัชนีผลผลิตงานด้านสุขภาพฯ หดตัว ลงในหมวดผลิตภัณฑ์ทางเภสัชกรรม -ดัชนีแรงงานยังคงขยายตัวต่อเนื่อง
6. สิ่งทอและเครื่องนุ่งห่ม - สิ่งทอ (ISIC17) - เครื่องนุ่งห่ม (ISIC18) - ด้ายฝ้าย (ISIC1711)	- 11.13	- 7.74	-11.83	-4.56	4.04	19.59	15.50	1.14	ปกติ	ขยายตัว ในแดนลบ (ชะลอตัว)	- ดัชนีผลผลิตเครื่องนุ่งห่มหดตัว - มูลค่าการส่งออกด้ายฝ้ายเพิ่มขึ้น มากกว่าระยะเดียวกันของปีก่อน
7. ไฟฟ้าและอิเล็กทรอนิกส์ - อิเล็กทรอนิกส์ (ISIC32) - เครื่องใช้ไฟฟ้า (ISIC2930)	2.26	12.28	8.29	32.86	13.66	64.25	14.14	5.87	ปกติ	ขยายตัวใน แดนบวก (ชะลอตัว)	- ดัชนีผลผลิตไฟฟ้าและ อิเล็กทรอนิกส์ขยายตัว - อัตราการใช้กำลังการผลิตเพิ่มขึ้น อย่างมาก - การส่งออกขยายตัวสูง
8. การก่อสร้าง - การผลิตปูนซีเมนต์ ปูนขาว และ ปูนปลาสเตอร์ (ISIC2694) - เหล็ก และเหล็กกล้า (ISIC2710)	0.42	-2.46	6.46	-9.45	7.56	7.95	10.26	0.97	-	ขยายตัว ในแดนบวก (ขยายตัว)	- ดัชนีผลผลิตการก่อสร้างขยายตัวต่อเนื่อง - มูลค่าการลงทุนภาคก่อสร้างไตรมาสที่ 3/2555 อยู่ที่ 275,867 ล้านบาท ขยายตัว (YoY) = 10.6% (ภาคเอกชน = 9.9% และ ภาครัฐ = 11.3%) - จากการสำรวจของสมาคมอุตสาหกรรม ก่อสร้างไทยมีความต้องการแรงงานเพิ่มขึ้นปี ละ 100,000 คน

หมายเหตุ- ดัชนีผลผลิตอุตสาหกรรม สะท้อนปริมาณการผลิต

- อัตราการใช้กำลังการผลิต สะท้อน ภาวะการผลิตและความต้องการของตลาดที่มีต่ออุตสาหกรรมนั้นโดยจะแสดงอัตราส่วนการผลิตที่เกิดขึ้นจริงเมื่อเทียบกับการผลิตสูงสุดเต็มศักยภาพหรือเต็มกำลังการผลิต
- ดัชนีการส่งสินค้า สะท้อน ภาวะการจำหน่ายสินค้าในแต่ละเดือนในตลาดสินค้า ซึ่งบ่งบอกระดับการขนส่งสินค้าทั้งในและระหว่างประเทศ
- ดัชนีแรงงานในภาคอุตสาหกรรม สะท้อน การเปลี่ยนแปลงของการใช้แรงงานของภาคอุตสาหกรรม(บอกแนวโน้มการจ้างงาน)ซึ่งดูชั่วโมงทำงานโดยเปรียบเทียบกับเดือนฐานว่ามีทิศทางอย่างไร
- ระบบเตือนภัยภาวะอุตสาหกรรม แสดงการเตือนภัยภาวะอุตสาหกรรมล่วงหน้า 2 เดือน ใน 2 ลักษณะ คือ ปกติและผิดปกติ



3.เอกสารอ้างอิง

ตารางบทวิเคราะห์ที่เกี่ยวข้องกับดัชนีชี้นำเศรษฐกิจการแรงงาน13ตัว

ชื่อบทวิเคราะห์	แหล่งข้อมูล/เว็บไซต์	ประเภทการเผยแพร่		วันที่เผยแพร่	หมายเหตุ
		รายเดือน	รายไตรมาส		
1. สรุปสถานการณ์เศรษฐกิจอุตสาหกรรมประจำเดือน ธันวาคม2555	สนง.เศรษฐกิจอุตสาหกรรม กระทรวงอุตสาหกรรม www.oie.go.th	✓		28 ม.ค. 2556	แสดงข้อมูลการวิเคราะห์ดัชนีอุตสาหกรรม ธันวาคม2555
2. สถานการณ์ทั่วไปของอุตสาหกรรมการผลิตในประเทศไทย เดือน ธันวาคม2555	สนง.เศรษฐกิจอุตสาหกรรม กระทรวงอุตสาหกรรม www.oie.go.th	✓		28 ม.ค. 2556	แสดงข้อมูลสรุปสถานการณ์ทั่วไปของอุตสาหกรรมการผลิตในประเทศไทย ธันวาคม 2555
3.รายงานเศรษฐกิจและการเงินเดือนธันวาคม2555	ธนาคารแห่งประเทศไทย www.bot.or.th	✓		31 ม.ค. 2556	แสดงข้อมูลการวิเคราะห์ดัชนีชี้นำเศรษฐกิจมหภาคและการเงิน ธันวาคม2555
4.สรุปผลการสำรวจภาวะการทำงานของประชากรเดือน ธันวาคม2555	สนง.สถิติแห่งชาติ www.nso.go.th	✓		30ม.ค. 2556	แสดงข้อมูลการวิเคราะห์ผลการสำรวจภาวะการทำงานของประชากร ธันวาคม2555
5. อุตสาหกรรมไทยจะแข่งขันอย่างไรภายใต้ค่าแรงที่สูงขึ้น	สถาบันวิจัยเพื่อการพัฒนาประเทศไทย (ทีดีอาร์ไอ) www.tdri.or.th	✓		25 ต.ค. 55	แสดงข้อมูลแนวทางการสร้างความสามารถในการแข่งขันเมื่อค่าจ้างแรงงานในประเทศสูงขึ้น
6. ข่าวเศรษฐกิจอุตสาหกรรมกลางเดือนสิงหาคม 2555	สำนักงานที่ปรึกษาด้านอุตสาหกรรมประจำญี่ปุ่น http://www.thaiceotokyo.jp/th			17ก.ย. 2555	แสดงข้อมูลรายงานภาวะเศรษฐกิจอุตสาหกรรมญี่ปุ่นช่วงปลายเดือนสิงหาคม 2555
7. 10 ธุรกิจเด่นปี 2556	ศูนย์พยากรณ์เศรษฐกิจและธุรกิจมหาวิทยาลัยหอการค้า		✓	20 ธ.ค. 2555	แสดงข้อมูลการวิเคราะห์เศรษฐกิจปี2555- 2556และ ประเมินผลธุรกิจเด่นปี 2556
8. Economic Outlook ภาวะเศรษฐกิจไทยไตรมาสที่ 3/2555 และแนวโน้มปี 2555-2556	สนง.คณะกรรมการเศรษฐกิจและสังคมแห่งชาติ www.nesdb.go.th		✓	19 พ.ย. 2555	แสดงข้อมูลการวิเคราะห์เศรษฐกิจมหภาคไตรมาสที่3/2555
9. Social Outlook ภาวะสังคมไทย ไตรมาส3 ปี 2555	สนง.คณะกรรมการเศรษฐกิจและสังคมแห่งชาติ http://social.nesdb.go.th		✓	26 พ.ย. 2555	แสดงภาวะสังคมไทยไตรมาสที่ 3 ปี2555
10. รายงานภาวะธุรกิจการก่อสร้าง ไตรมาสที่ 4 ปี 2555	สถาบันการก่อสร้างแห่งประเทศไทย www.cit.or.th		✓	ธ.ค. 2555	ประเด็นเศรษฐกิจและสถานการณ์ภาคการก่อสร้าง

