



รายงานการเตือนภัยด้านแรงงาน เดือน พฤศจิกายน 2555



Minimum wage

ภาวะเศรษฐกิจโลกและไทย ภาวะการจ้างงานและการเลิกจ้างในตลาดแรงงาน

1. ทิศทางเศรษฐกิจโลกและภาคอุตสาหกรรมโลกเดือนพฤศจิกายน 2555

เรื่อง	สหภาพยุโรป	สหรัฐอเมริกา (ISM Manufacturing)	ญี่ปุ่น	จีน
1. สถานการณ์ภาคอุตสาหกรรมโลก 1.1 PMI (Purchasing Managers' Index) ดัชนีบ่งชี้การฟื้นตัวของเศรษฐกิจ ในระดับโลกอยู่ที่ระดับ 49.7 ลดลงต่ำกว่าระดับ มาตรฐาน (ระดับ 50) - การผลิต - คำสั่งซื้อสินค้า - การจ้างงาน	46.2 ลดลง ลดลง ลดลง	49.5 เพิ่มขึ้น ลดลง ลดลง	46.5 ลดลง ลดลง ลดลง	50.5 เพิ่มขึ้น เพิ่มขึ้น ลดลง
2. ทิศทางเศรษฐกิจโลก (%YOY) องค์กรเพื่อความร่วมมือทางเศรษฐกิจและการ พัฒนา (OECD) 30 ประเทศ อยู่ที่ระดับ 100.2 ซึ่งมี แนวโน้มในทิศทางบวก	(ตุลาคม) ดัชนีชี้้นำปรับตัวลดลง ร้อยละ 0.88	(ตุลาคม) ดัชนีชี้้นำปรับตัว เพิ่มขึ้น ร้อยละ 0.96	(ตุลาคม) ดัชนีชี้้นำปรับตัว ลดลง ร้อยละ 0.18	(ตุลาคม) ดัชนีชี้้นำปรับตัว ลดลง ร้อยละ 0.80

ที่มา: การประชุมคณะอนุกรรมการดัชนีอุตสาหกรรม เดือนพฤศจิกายน 2555 วันที่ 27 ธันวาคม 2555
ประมวลผลโดย ศูนย์ข้อมูลเศรษฐกิจการแรงงาน สำนักเศรษฐกิจการแรงงาน สำนักงานปลัดกระทรวงแรงงาน

2. ภาพเศรษฐกิจอุตสาหกรรมไทยเดือนพฤศจิกายน 2555

ดัชนีผลผลิตอุตสาหกรรมเดือนพฤศจิกายน 2555 (YoY) ขยายตัวร้อยละ 83.30 ดัชนีการส่งออกอุตสาหกรรม (YoY) ขยายตัวร้อยละ 39.1 และตลาดส่งออกขยายตัวในตลาดอุตสาหกรรม (YoY) ได้แก่ สหรัฐอเมริกาขยายตัวร้อยละ 41.6 จีนร้อยละ 40.7 สหภาพยุโรปร้อยละ 42.8 อาเซียนร้อยละ 26.3 และญี่ปุ่นร้อยละ 17.3

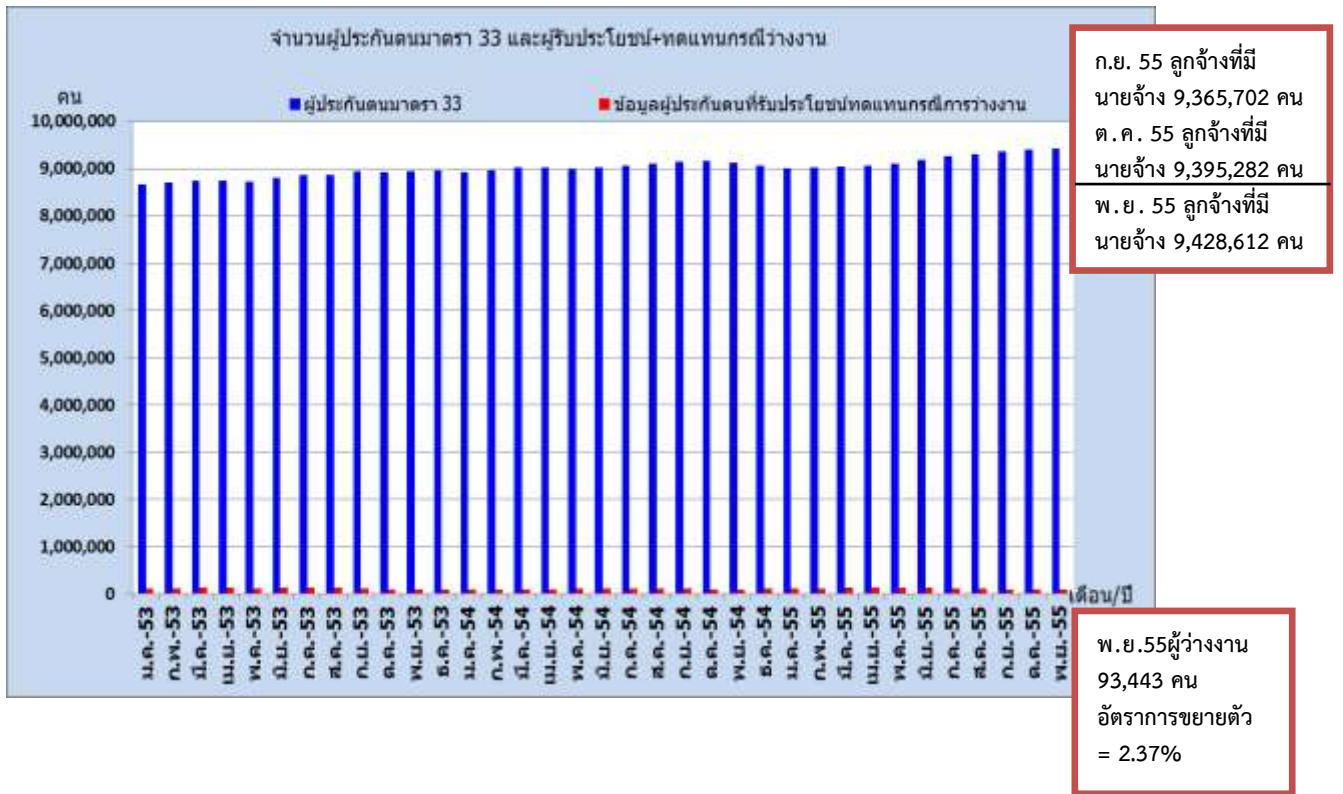
หัวข้อ	ดัชนีอุตสาหกรรม		
	เดือนพฤศจิกายน 2555 (MOM)	เดือนพฤศจิกายน 2555 (YOY)	เฉลี่ยเดือน ม.ค.-พ.ย. 2555
ดัชนีผลผลิต (มูลค่าเพิ่ม)	189.11 ขยายตัวเพิ่มขึ้น ร้อยละ 8.84	189.11 ขยายตัวเพิ่มขึ้น ร้อยละ 83.30	177.38 ขยายตัวเพิ่มขึ้น ร้อยละ 1.03
อัตราการใช้กำลังการผลิต	ร้อยละ 68.56		ร้อยละ 64.84
อุตสาหกรรมสำคัญที่ ส่งผล <u>ด้านบวก</u> ต่อดัชนี ผลผลิตอุตสาหกรรมรวม	HDD ปีโตรเลียม เบียร์ อาหาร ทะเลกระป๋องและแช่แข็ง บุหรี่ น้ำตาล เครื่องปรับอากาศ	HDD รถยนต์ ชิ้นส่วน อิเล็กทรอนิกส์ ปีโตรเลียม เครื่องปรับอากาศ เบียร์	รถยนต์ ปีโตรเลียม เบียร์ เครื่องใช้ไฟฟ้าในบ้าน เม็ดพลาสติก เครื่องดื่มไม่มีแอลกอฮอล์
อุตสาหกรรมสำคัญที่ ส่งผล <u>ด้านลบ</u> ต่อดัชนี ผลผลิตอุตสาหกรรมรวม	เสื้อผ้าสำเร็จรูป ชิ้นส่วน อิเล็กทรอนิกส์ เลนส์ เยื่อกระดาษและกระดาษ เม็ดพลาสติก เป็นต้น	บุหรี่ เครื่องประดับเพชรพลอย เลนส์ เสื้อผ้าสำเร็จรูป	HDD ชิ้นส่วนอิเล็กทรอนิกส์ เสื้อผ้าสำเร็จรูป ปั่นด้าย-ทอผ้า อาหารทะเลกระป๋องและแช่แข็ง

ที่มา: การประชุมคณะอนุกรรมการดัชนีอุตสาหกรรม เดือนพฤศจิกายน 2555 วันที่ 27 ธันวาคม 2555
ประมวลผลโดย ศูนย์ข้อมูลเศรษฐกิจการแรงงาน สำนักเศรษฐกิจการแรงงาน สำนักงานปลัดกระทรวงแรงงาน

3. ภาพการจ้างงานในตลาดแรงงาน

3.1. สถานการณ์การจ้างงาน

จากข้อมูล ณ เดือนพฤศจิกายน 2555 มีลูกจ้างที่มีนายจ้างในระบบประกันสังคม(ม.33) จำนวน 9,428,612คน มีอัตราการขยายตัว 3.31% เมื่อเทียบกับเดือนเดียวกันของปีที่ผ่านมา (พฤศจิกายน 2554) ซึ่งมีจำนวน 9,126,797คน มีอัตราการขยายตัวอยู่ที่ 2.00% แต่หากพิจารณาอัตราการเปลี่ยนแปลง (YoY) ของเดือนพฤศจิกายน เทียบกับเดือนตุลาคม 2555 ในเดือนพฤศจิกายน มีอัตราการขยายตัวอยู่ที่ 3.31 %เพิ่มขึ้นจากเดือนตุลาคม 2555 ซึ่งอยู่ที่ 2.54 %แต่ยังอยู่ในสถานะการจ้างงานขยายตัวมากกว่า 1 % และมีความสอดคล้องกับอัตราการขยายตัวของการจ้างงานนอกภาคเกษตรจากข้อมูลสำรวจภาวะการทำงานของประชากรของสำนักงานสถิติแห่งชาติ ล่าสุดที่เผยแพร่ (เดือนตุลาคม 2555 ซึ่งอยู่ที่ 1.33%)



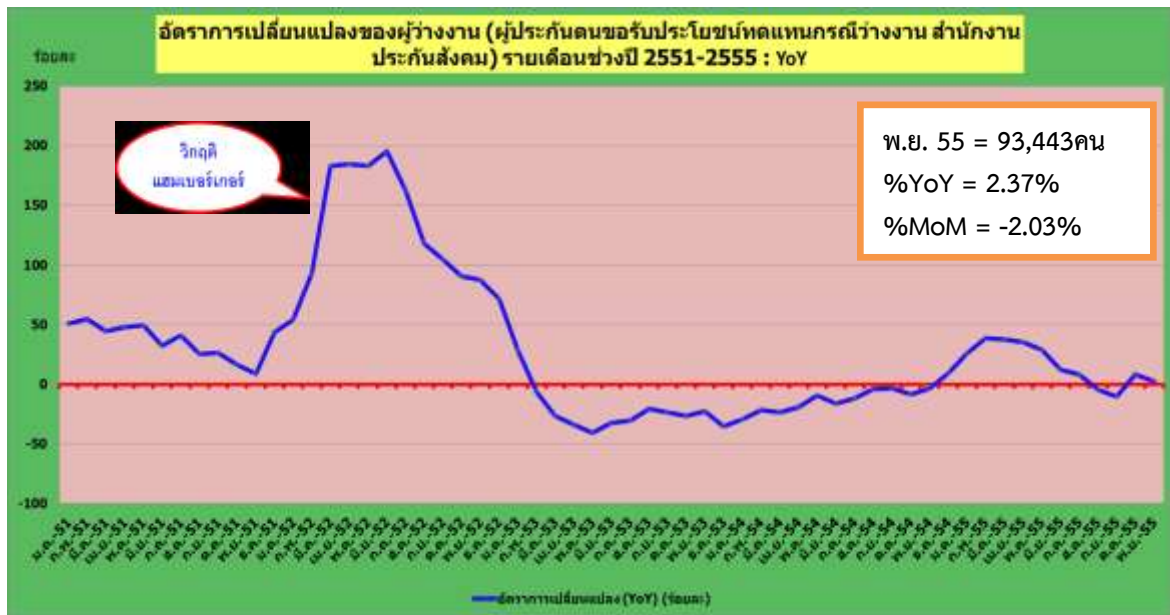
ที่มา : สำนักเศรษฐกิจการแรงงาน สำนักงานปลัดกระทรวงแรงงาน

3.2. สถานการณ์การว่างงาน

(ผู้ว่างงาน หมายถึง ผู้ขอรับประโยชน์ทดแทนกรณีว่างงานในระบบประกันสังคม สำนักงานประกันสังคม : SSO)

- | | | | |
|----|---|-------|-----------|
| 1) | จำนวนผู้ว่างงาน (พฤศจิกายน 2555) | จำนวน | 93,443 คน |
| | - YoY(พฤศจิกายน 2555 เทียบกับ พฤศจิกายน 2554) | | 2.37 % |
| | - MoM(พฤศจิกายน 2555 เทียบกับ ตุลาคม 2555) | | -2.03 % |
| 2) | จำนวนผู้ว่างงาน (ตุลาคม 2555) | จำนวน | 95,377 คน |
| | - YoY(ตุลาคม 2555 เทียบกับ ตุลาคม 2554) | | 8.36 % |

จากข้อมูล ณ เดือน พฤศจิกายน 2555 มีผู้ว่างงานจำนวน 93,443คนเมื่อเทียบกับเดือนเดียวกันของ ปีที่แล้วจำนวน 91,282 คน แสดงว่าผู้ว่างงานมีจำนวนเพิ่มขึ้นจากปีที่ผ่านมาและอัตราการขยายตัวอยู่ที่ 2.37%ซึ่งตัวเลขต่ำกว่า เดือนตุลาคม 2555 เทียบกับเดือนตุลาคม 2554 ซึ่งอยู่ที่8.36%หากเทียบระหว่าง พฤศจิกายน 2555 เทียบกับ ตุลาคม 2555(MoM) ลดลง อยู่ที่ -2.03%สะท้อนให้ทราบว่า สถานการณ์การว่างงาน ณ เดือนนี้ยังอยู่ในระดับต่ำ



ตารางอัตราการเปลี่ยนแปลงจำนวนผู้ประกันตนขอรับประโยชน์ทดแทนกรณีว่างงานรายเดือนช่วงปี 2552-2555: YOY

จำนวนและอัตราการเปลี่ยนแปลงของผู้ประกันตนขอรับประโยชน์ทดแทนกรณีว่างงาน รายเดือน ปี 2552 - 2555 : YoY								
เดือน/ปี	2552		2553		2554		2555	
	จำนวน	%YoY	จำนวน	%YoY	จำนวน	%YoY	จำนวน	%YoY
ม.ค.	91,383	54.33	117,210	28.26	82,514	-29.60	103,680	25.65
ก.พ.	112,025	92.67	104,793	-6.46	82,228	-21.53	113,991	38.63
มี.ค.	166,245	182.87	121,794	-26.74	93,097	-23.56	128,235	37.74
เม.ย.	181,262	184.44	119,755	-33.93	96,872	-19.11	130,717	34.94
พ.ค.	188,559	183.16	111,780	-40.72	101,017	-9.63	129,834	28.53
มิ.ย.	188,986	195.25	128,071	-32.23	107,481	-16.08	120,265	11.89
ก.ค.	177,385	162.28	123,083	-30.61	108,259	-12.04	116,966	8.04
ส.ค.	150,205	117.89	119,340	-20.55	114,657	-3.92	109,363	-4.62
ก.ย.	141,992	104.51	108,313	-23.72	104,182	-3.81	93,139	-10.60
ต.ค.	130,901	90.43	96,181	-26.52	88,019	-8.49	95,377	8.36
พ.ย.	122,429	87.44	94,452	-22.85	91,282	-3.36	93,443	2.37
ธ.ค.	139,165	71.28	89,965	-35.35	98,142	9.09		

ที่มา : สำนักเศรษฐกิจการแรงงาน สำนักงานปลัดกระทรวงแรงงาน

3.3.สถานการณ์การเลิกจ้าง

(ผู้ถูกเลิกจ้าง หมายถึง ผู้ถูกเลิกจ้างที่ขึ้นทะเบียนขอรับประโยชน์ทดแทนกรณีว่างงานจากกรมการจัดหางาน)

- | | | |
|---|-------|----------|
| 1) ผู้ถูกเลิกจ้าง (พฤศจิกายน 2555) | จำนวน | 5,805 คน |
| - YoY(พฤศจิกายน 2555 เทียบกับ พฤศจิกายน 2554) | | -56.20 % |
| - MoM(พฤศจิกายน2555 เทียบกับ ตุลาคม 2555) | | -13.14 % |
| 2) ผู้ถูกเลิกจ้าง (ตุลาคม2555) | จำนวน | 6,683 คน |
| - YoY(ตุลาคม 2555 เทียบกับ ตุลาคม 2554) | | 10.21 % |

จากข้อมูล ณ เดือนพฤศจิกายน 2555 มีผู้ถูกเลิกจ้างในระบบประกันสังคมจำนวน 5,805คน (มีอัตราการหดตัวอยู่ที่ -56.20%)เมื่อเทียบกับเดือนเดียวกันของปีที่แล้ว (พฤศจิกายน 2554อยู่ที่ 128.64% เนื่องจากผลกระทบจากปัญหาอุทกภัย) ดังนั้น ณ เดือนพฤศจิกายน 2555 สถานการณ์เลิกจ้างไม่น่าเป็นห่วงและมีการชะลอตัวจากปีที่แล้วถึง-56.20% (ฐานสูงในปีที่แล้ว)



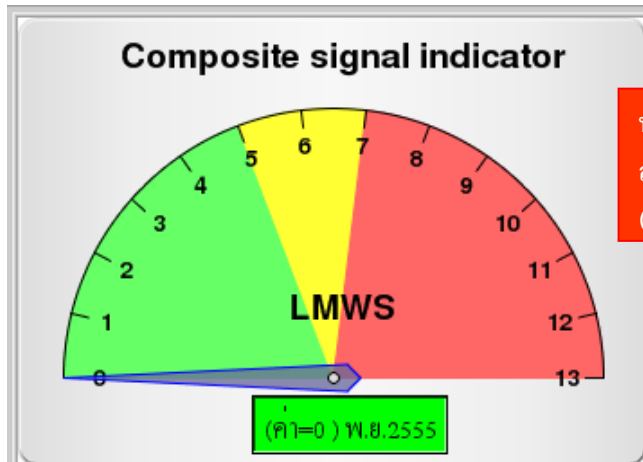
จำนวนและอัตราการเติบโตของผู้ขึ้นทะเบียนผู้ประกันตนกรณีว่างงาน : เลิกจ้างและลาออก รายเดือน ปี 2552 - 2555 : YoY																
เดือน/ปี	2552				2553				2554				2555			
	เลิกจ้าง (คน)	%YoY	ลาออก (คน)	%YoY	เลิกจ้าง (คน)	%YoY	ลาออก (คน)	%YoY	เลิกจ้าง (คน)	%YoY	ลาออก (คน)	%YoY	เลิกจ้าง (คน)	%YoY	ลาออก (คน)	%YoY
ม.ค.	30,000	43.77	36,776	29.37	8,388	2.48	25,051	-7.39	6,643	-20.80	37,518	49.77	14,829	123.23	37,189	-0.88
ก.พ.	38,103	27.01	63,836	73.58	9,342	11.37	33,745	34.71	5,202	-44.32	34,842	3.25	15,910	206.00	43,359	24.00
มี.ค.	27,581	-27.61	54,261	-15.00	7,830	-16.18	41,760	23.75	5,914	-24.47	42,044	0.68	9,147	54.67	38,981	-7.29
เม.ย.	21,603	-21.67	43,308	-20.19	9,306	18.85	37,571	-10.03	4,660	-49.92	30,067	-19.97	8,337	78.91	39,784	32.32
พ.ค.	12,804	-40.73	46,110	6.47	6,306	-32.24	38,947	3.66	5,530	-12.31	43,889	12.69	5,623	1.68	41,904	-4.52
มิ.ย.	11,368	-11.22	46,073	-0.08	8,548	35.55	42,587	9.35	5,831	-31.79	45,785	7.51	5,906	1.29	37,714	-17.63
ก.ค.	11,292	-0.67	41,851	-9.16	6,734	-21.22	36,858	-13.45	5,903	-12.34	39,348	6.76	6,150	4.18	37,507	-4.88
ส.ค.	9,998	-11.46	37,783	-9.72	5,708	-15.24	35,364	-4.05	5,686	-0.39	38,904	10.01	5,521	-2.90	33,178	-14.72
ก.ย.	10,627	6.29	37,557	-0.60	5,412	-5.19	33,961	-3.97	4,916	-9.16	33,328	-1.86	4,988	1.46	34,800	4.42
ต.ค.	8,862	-16.61	38,974	3.77	5,100	-5.76	34,501	1.59	6,064	18.90	36,016	4.39	6,683	10.21	37,601	4.40
พ.ย.	7,600	-14.24	33,038	-15.23	5,797	13.67	32,350	-6.23	13,254	128.64	34,634	7.06	5,805	-56.20	32,739	-5.47
ธ.ค.	8,185	7.70	27,049	-18.13	5,625	-2.97	26,618	-17.72	19,140	240.27	31,187	17.17	-	-	-	-

ที่มา : สำนักเศรษฐกิจการแรงงาน สำนักงานปลัดกระทรวงแรงงาน

บทสรุปสำหรับผู้บริหาร (Executive Summary)

บทวิเคราะห์การเตือนภัยด้านแรงงานเดือนพฤศจิกายน 2555

การวิเคราะห์สัญญาณเตือนภัยด้วยดัชนีผสม (Composite Signal Indicator) พบว่าในเดือนพฤศจิกายน 2555 ดัชนีผสมมีค่า = 0 เข็มชี้วัดจะอยู่ในแถบสีเขียว ส่งสัญญาณเตือนการจ้างงานในตลาดแรงงานอยู่ในระดับปกติ



พ.ย. 55 = ดัชนีชี้หน้า
ส่งสัญญาณเตือนในระดับปกติ
(ดัชนีเดือนมีค่า 0)

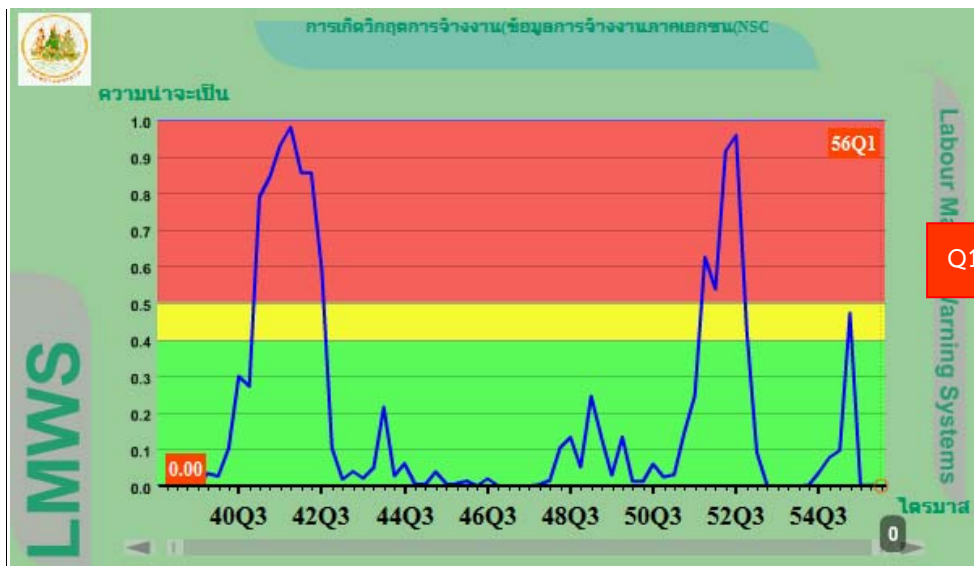
คาดการณ์ได้ว่า “แนวโน้มการจ้างงานในภาพรวมของตลาดแรงงานอีก 12 เดือนข้างหน้า ตั้งแต่เดือนพฤศจิกายน 2555 จนถึงเดือนตุลาคม 2556 อยู่ในภาวะปกติ” ซึ่งสัญญาณเตือนภัยได้ลดระดับความรุนแรงลงต่อเนื่องตั้งแต่เดือนพฤศจิกายน 2554 (ระดับอันตราย) จนถึงสัญญาณปกติตั้งแต่เดือนกุมภาพันธ์ถึงพฤศจิกายน 2555 แล้ว จึงทำให้ภาพรวมดัชนีผสมจากดัชนีชี้หน้าเศรษฐกิจการแรงงาน 13 ตัว อยู่ในระดับปกติต่อเนื่องแม้ว่าตั้งแต่เดือนมิถุนายน-กันยายน 2555 จะมีดัชนีส่งสัญญาณเตือนภัยเดือนละ 1 ตัว คือ เดือนมิถุนายน 2555 มีดัชนีผลผลิตภาคอุตสาหกรรมส่งสัญญาณเตือนการจ้างงาน เดือนกรกฎาคม 2555 มีดัชนีมูลค่าการส่งออกส่งสัญญาณเตือนการจ้างงาน สิงหาคม 2555 มีดัชนีผลผลิตภาคอุตสาหกรรมส่งสัญญาณเตือนการจ้างงาน กันยายน 2555 มีดัชนีผลผลิตภาคอุตสาหกรรมส่งสัญญาณเตือนการจ้างงาน แต่ในเดือนตุลาคมและเดือนพฤศจิกายน 2555 ไม่มีดัชนีผสมที่ส่งสัญญาณเตือนภัยการจ้างงาน

ตารางจำนวนดัชนีชี้เป้าเศรษฐกิจการแรงงานที่ส่งสัญญาณเตือนภัยจำแนกรายเดือน

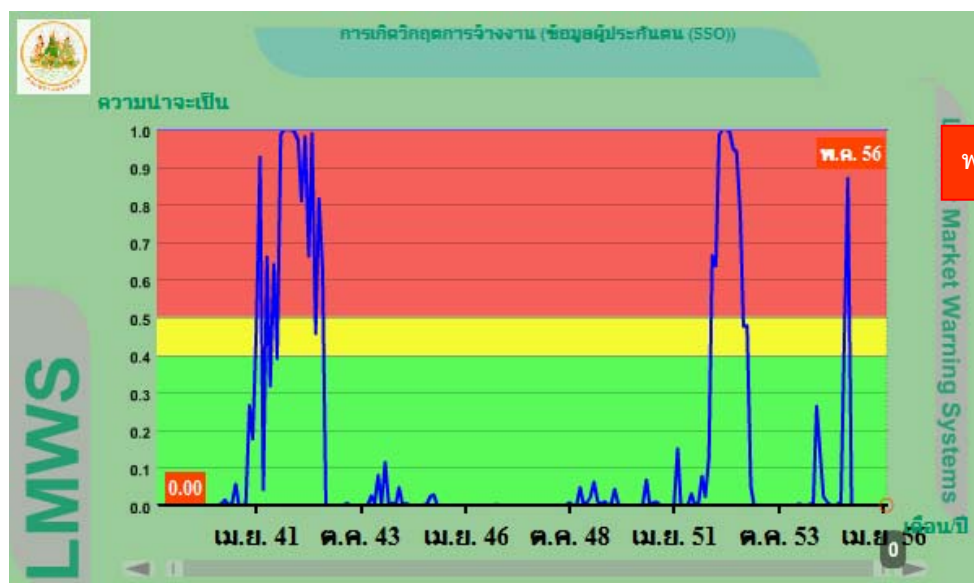
ดัชนีผสมจำนวน ทั้งสิ้น 13 ดัชนี	พฤศจิกายน 2554	ธันวาคม 2554	มกราคม 2555	กุมภาพันธ์ 2555 - พฤษภาคม 2555	มิถุนายน 2555	กรกฎาคม 2555	สิงหาคม 2555	กันยายน 2555	ตุลาคม 2555	พฤศจิกายน 2555
จำนวนดัชนีที่ส่ง สัญญาณเตือน ภัยการจ้างงาน (ดัชนี)	8 (1.มูลค่าการจำหน่ายรถยนต์ 2.รถจักรยานยนต์ 3.อัตราการใช้จ่ายการผลิต 4. ดัชนีผลผลิต ภาคอุตสาหกรรม 5.การใช้กระแสไฟฟ้า 6.ดัชนีการอุปโภคบริโภค ภาคเอกชน 7.มูลค่าการส่งออก 8.ดัชนีความเชื่อมั่นทางธุรกิจ)	4 (1.การใช้ กระแสไฟฟ้า 2.อัตราการใช้จ่าย การผลิต 3.มูลค่าการจำหน่าย รถยนต์ 4.ดัชนีผลผลิต ภาคอุตสาหกรรม)	1 (ดัชนีผลผลิต ภาคอุตสาหกรรม) %YoY = -15.15%	0	1 (ดัชนีผลผลิตภาค อุตสาหกรรม) %YoY = -9.10%	1 (มูลค่าการ ส่งออก) %YoY= -9.19%	1 (ดัชนีผลผลิต ภาค อุตสาหกรรม) %YoY= -11.39%	1 (ดัชนีผลผลิต ภาค อุตสาหกรรม) %YoY = -13.42%	0	0
สถานะ สัญญาณ	เตือนภัย	ปกติ	ปกติ	ปกติ	ปกติ	ปกติ	ปกติ	ปกติ	ปกติ	ปกติ



สำหรับการวิเคราะห์โอกาสของการเกิดวิกฤติด้วย Probit Model พบว่า แนวโน้มการจ้างงานในภาพรวมตลาดแรงงานจะมีโอกาสเกิดวิกฤติ ณ ต้นไตรมาสที่ 1 ปี 2556 (มกราคม 2556) อยู่ที่ระดับปกติ 0% (จากข้อมูลการสำรวจภาวะการจ้างงานทำของประชากร สำนักงานสถิติแห่งชาติ รายไตรมาส) และ โอกาสที่จะเกิดวิกฤติการจ้างงานในภาพรวมตลาดแรงงานกลางไตรมาสที่ 2 ปี 2556 (พ.ค.56) ก็มีเพียง 0% (จากข้อมูลระบบประกันสังคมมาตรา 33) เนื่องจากดัชนีผสม 13 ตัว มีอัตราการเปลี่ยนแปลงที่กระตือรือร้นขึ้นต่อเนื่อง ตั้งแต่มิถุนายนถึงกันยายนมีดัชนีที่ส่งสัญญาณเตือนภัย 1 ตัว (ดัชนีผลผลิตภาคอุตสาหกรรมและมูลค่าการส่งออก) แต่ตุลาคมและพฤศจิกายน 2555 ไม่มีดัชนีที่ส่งสัญญาณเตือนภัย อย่างไรก็ตามต้องเฝ้าระวังผลกระทบจากการปรับอัตราค่าจ้างขั้นต่ำ 300 วันที่ 1 มกราคม 2556 อันจะส่งผลต่อการปรับตัวของตลาดแรงงานในระยะเวลาหนึ่ง โดยเฉพาะความสามารถการบริหารต้นทุนและการปรับประสิทธิภาพกระบวนการผลิตของผู้ประกอบการขนาดกลางและเล็กอีกทั้งการปรับตัวของฝ่ายลูกจ้างในด้านประสิทธิภาพและมาตรการสนับสนุนจากรัฐที่จะส่งผลกระทบต่อการรักษาสถานะต้นทุนการผลิตที่จะได้รับผลกระทบ อีกทั้งผลกระทบจากการส่งออกที่หดตัวลงจากวิกฤติเศรษฐกิจของสหภาพยุโรป ที่ได้ส่งผลกระทบต่อไปยังประเทศที่ผลิตเพื่อส่งออกอย่างจีน ญี่ปุ่น ซึ่งมีผลต่อห่วงโซ่การส่งออกของไทยเช่นกัน

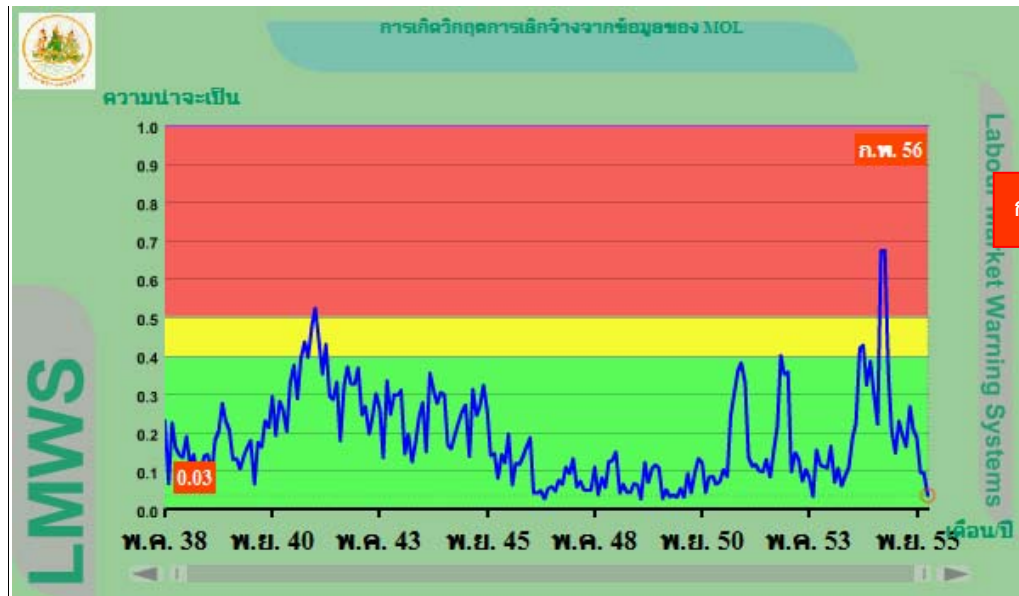


กราฟแสดง Probit Model ของการจ้างงาน NSO



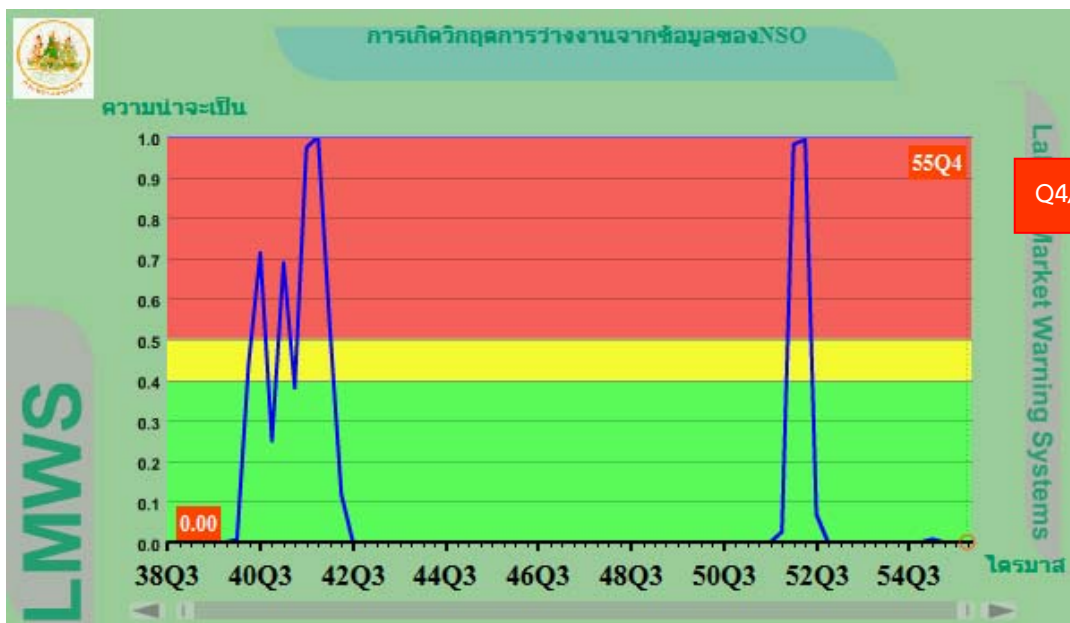
กราฟแสดง Probit Model ของการจ้างงานในระบบประกันสังคมมาตรา 33

สำหรับโอกาสที่จะเกิดวิกฤตการเลิกจ้างกลางไตรมาสที่ 1 ปี 2556 (กุมภาพันธ์ 2556) เพียง 3.48 % ยังอยู่ในระดับปกติ (จากข้อมูลของกรมสวัสดิการและคุ้มครองแรงงาน) นั่นคือ คาดการณ์ว่า แนวโน้มที่ตลาดแรงงานจะมีโอกาสเกิดวิกฤตการเลิกจ้างค่อนข้างต่ำ ยังอยู่ในระดับปกติ



กราฟแสดง Probit Model ของการเลิกจ้าง จากกรมสวัสดิการและคุ้มครองแรงงาน

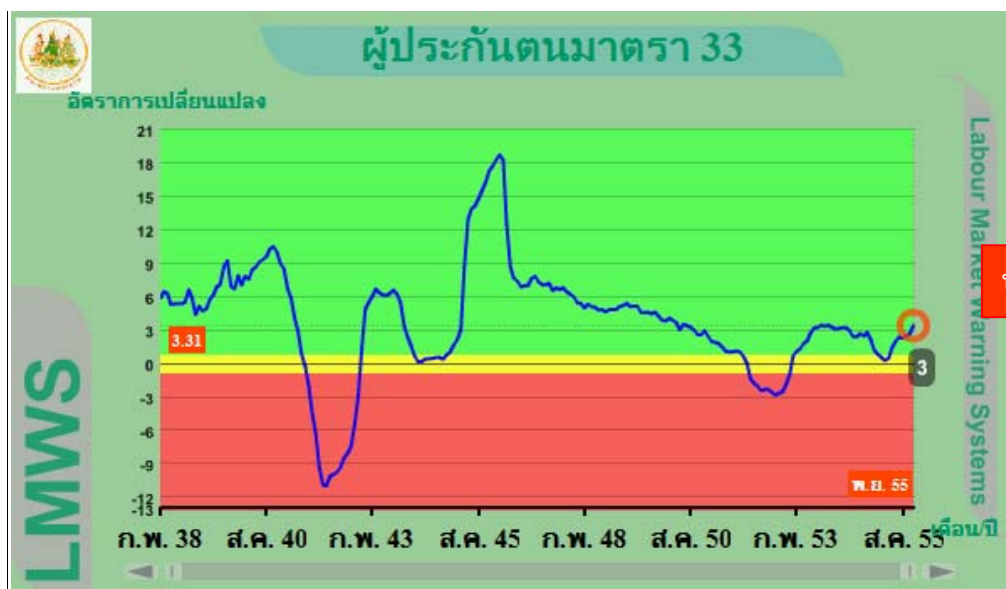
ในส่วนของโอกาสที่จะเกิดวิกฤตการว่างงานในตลาดแรงงาน ณ สิ้นไตรมาสที่ 4/2555 (จากข้อมูลการสำรวจภาวะการมีงานทำของประชากร สำนักงานสถิติแห่งชาติ รายไตรมาสที่ 3 / 2555) พบว่าต่ำมากเพียง 0% เพราะภาวะดึงตัวของอุปทานแรงงานที่เกิดขึ้นอย่างต่อเนื่องมาตลอด 2 ปี นับตั้งแต่ไตรมาสที่ 4 ปี 2552 เป็นต้นมาที่อัตราการว่างงานของไทยเฉลี่ยต่ำกว่า 1.0%



กราฟแสดง Probit Model ของการว่างงาน

จากข้อมูลการสำรวจภาวะการมีงานทำของประชากร สำนักงานสถิติแห่งชาติ รายไตรมาส

สำหรับ*การวิเคราะห์อัตราการเปลี่ยนแปลงของการจ้างงานในระบบประกันสังคมจากข้อมูลผู้ประกันตนในระบบประกันสังคมตามมาตรา 33* เพื่อประกอบการคาดการณ์แนวโน้มการจ้างงานในตลาดแรงงานในอีก 12 เดือนข้างหน้า พบว่า พหุคูณกายน 2555 / 2554 มี*อัตราการขยายตัวอยู่ที่ 3.31%* เพิ่มขึ้นเล็กน้อยจาก ตุลาคม 2555/2554 ซึ่ง*มีอัตราขยายตัวอยู่ที่ 2.54%* และอัตราการขยายตัวของผู้ประกันตนมาตรา 33 ในเดือนนี้สูงกว่า 1.0% นั้นหมายความว่า *“แนวโน้มการจ้างงานในภาพรวมของตลาดแรงงานอยู่ในระดับปกติ”* อย่างไรก็ตาม ระหว่างมกราคม – เมษายน 2555 อัตราการขยายตัวของผู้ประกันลดลงต่ำกว่า 1%อย่างต่อเนื่องเป็นเวลา 4 เดือน คืออยู่ที่ 0.78% 0.46% 0.21% และ 0.40% และกลับมากะต้องขึ้นต่อเนื่องตั้งแต่พฤษภาคมจนถึงตุลาคม 2555 อยู่ที่ 1.33% 1.92% 2.29% 2.20% และ 2.39% 2.54% ตามลำดับ และยังคงมีอัตราขยายตัวต่อเนื่องในเดือนนี้ที่ 3.31% ซึ่งเป็นการเพิ่มขึ้นมากกว่า 1% เป็นเดือนที่ 7 อันเป็นผลจากการปรับตัวของตลาดแรงงานหลังจากที่ได้รับผลกระทบของอุทกภัยเมื่อช่วงปลายปี 2554 แต่อย่างไรก็ตามยังไม่มีโอกาสเกิดวิกฤตในตลาดแรงงานจนถึงพฤษภาคม 2556 นอกจากนี้ยังต้องมีการเฝ้าระวังผลกระทบต่อการจ้างงานในตลาดแรงงานในกลุ่มผู้ประกอบการ SMEs จากการปรับอัตราค่าจ้างขั้นต่ำเป็นวันละ 300 บาท และการส่งออกในกลุ่มสหภาพยุโรปที่หดตัวลง แต่ขณะนี้การส่งออกภาพรวมยังขยายตัวได้ ทั้งนี้รัฐบาลได้กำหนดมาตรการบรรเทาผลกระทบจากการปรับอัตราค่าจ้างขั้นต่ำไว้ในหลายรูปแบบ และรัฐบาลได้มีการประชุมหารือติดตามภาวะเศรษฐกิจไทยที่อาจจะได้รับผลกระทบจากวิกฤตเศรษฐกิจยุโรปอย่างสม่ำเสมอทุกสัปดาห์เพื่อเร่งกำหนดมาตรการป้องกันผลกระทบได้ทันการณ์ โดยเฉพาะผลกระทบที่จะเกิดกับสถานประกอบการขนาดเล็กและกลางที่จะได้ต้องปฏิบัติตามนโยบายค่าจ้าง 300 บาทของรัฐบาล ทั้งนี้มาตรการบรรเทาผลกระทบจากการปรับอัตราค่าจ้างขั้นต่ำปี 2556 และเพิ่มขีดความสามารถของ SME s ได้กำหนดความช่วยเหลือไว้คือ 1) มาตรการเสริมสภาพคล่องเพิ่มวงเงิน ลดต้นทุนทางการเงินผ่านกระบวนการให้สินเชื่อ 2) มาตรการลดต้นทุนผู้ประกอบการโดยผ่านกระบวนการภาษีและเงินสมทบ 3) มาตรการเพิ่มผลิตภาพแรงงาน 4) มาตรการเพิ่มรายได้ให้ผู้ประกอบการโดยทบทวนค่าใช้จ่ายของภาครัฐให้เหมาะสมกับสถานการณ์ 5) มาตรการกระตุ้นและส่งเสริมการขายโดยผ่านการบริโภค



กราฟแสดงอัตราการเปลี่ยนแปลงของผู้ประกันตนในระบบประกันสังคมตามมาตรา 33

การวิเคราะห์สัญญาณเตือนภัยจากดัชนีชี้ภาวะเศรษฐกิจของต่างประเทศที่เป็นประเทศคู่ค้าสำคัญของไทยคือ ประเทศญี่ปุ่น จีน สหรัฐอเมริกา และกลุ่มประเทศ OECD เป็นอีกแบบจำลอง (Model) เพื่อประกอบการคาดการณ์แนวโน้มตลาดแรงงานไทยจากผลกระทบจากปัจจัยภายนอกประเทศ พบว่า*สัญญาณเตือนการจ้างงานของไทยจากดัชนีชี้ภาวะเศรษฐกิจของทั้ง 3 ประเทศ/1 กลุ่มประเทศ อยู่ในภาวะปกติและไม่มีผลกระทบต่อการจ้างงานของ*

ตลาดแรงงานไทยในอีก 12 เดือนข้างหน้า แต่อย่างไรก็ตาม ดัชนีชี้แนวโน้มภาวะเศรษฐกิจของประเทศญี่ปุ่น จีน กลุ่มประเทศ OECD และสหรัฐอเมริกา อยู่ในภาวะที่ปรับตัวดีขึ้นโดยที่

- **จีน** เศรษฐกิจปรับตัวดีขึ้น จากการบริโภคและการลงทุนแต่การส่งออกชะลอลง การส่งออกไปยังประเทศอุตสาหกรรมหลักส่วนใหญ่(สหรัฐอเมริกา กลุ่มยูโรและญี่ปุ่น) หดตัว จีนมีนโยบายผ่อนคลายด้านการเงินกระตุ้นเศรษฐกิจ อัตราเงินเฟ้ออยู่ที่ระดับ 2.0% และ GDP ไตรมาสที่ 3 อยู่ที่ 7.4%
- **ญี่ปุ่น** ภาระต้อเล็กน้อยจากตัวเลขดัชนีชี้แนวโน้มภาวะเศรษฐกิจเพิ่มขึ้น การส่งออกที่หดตัวลงเป็นเดือนที่ 4 ความเชื่อมั่นผู้บริโภคปรับลดลง ติดต่อกัน 4 เดือน การว่างงานอยู่ที่ 4.1% GDP ไตรมาสที่ 3 (YoY) หดตัวลง 0.5% และคงนโยบายอัตราดอกเบี้ยไว้ที่ร้อยละ 0.01 ต่อปี
- **กลุ่มประเทศ OECD** ทรงตัว การส่งออกไปยังประเทศนอกกลุ่มยุโรป ยังขยายตัวเล็กน้อย อัตราเงินเฟ้อทรงตัวอยู่ที่ 2.2% อัตราการว่างงานเดือนตุลาคมอยู่ที่ 11.7% และคงอัตราดอกเบี้ยนโยบายอยู่ที่ 0.75% ต่อปี และ GDP ไตรมาส 3 (YoY) หดตัวอยู่ที่ -0.6%
- **ประเทศสหรัฐอเมริกา** เศรษฐกิจกระตือรือร้นเล็กน้อย รัฐบาลยังคงกระตุ้นเศรษฐกิจผ่านนโยบายการเงินด้วยการคงดอกเบี้ยนโยบายที่ร้อยละ 0-0.25 ต่อปีถึงกลางปี 2558 และลดการใช้จ่ายภาครัฐสำหรับตลาดแรงงานปรับตัวดีขึ้น อัตราว่างงานลดลงอยู่ที่ 7.7% และภาคผลิตมีแนวโน้มหดตัวอัตราเงินเฟ้อลดลงอยู่ที่ 1.8% ในเดือนพฤศจิกายน 2555 แต่ยังคงมีความกังวลในการปรับขึ้นอัตราภาษีปี 2556 อย่างไรก็ตามยังต้องเฝ้าระวังปัญหาวิกฤติเศรษฐกิจยุโรปต่อไปอย่างต่อเนื่องซึ่งมีสัญญาณจากการส่งออกไปยังสหภาพยุโรป ที่เริ่มชะลอลงจึงต้องเฝ้าระวังผลกระทบต่อตลาดแรงงานได้

**ตาราง แสดงการเปรียบเทียบอัตราการเปลี่ยนแปลงของดัชนีชี้แนวโน้มภาวะเศรษฐกิจ
ของประเทศอุตสาหกรรมที่เป็นคู่ค้าสำคัญของไทย**

ประเทศ/กลุ่มประเทศ	ค่าดัชนีและอัตราการเปลี่ยนแปลงของดัชนี				ค่าอ้างอิงที่ไม่กระทบการจ้างงาน	ผลการเปรียบเทียบอัตราเปลี่ยนแปลงกับค่าอ้างอิง
	กันยายน		ตุลาคม			
	2554	2555	2554	2555		
ประเทศญี่ปุ่น *(%YoY)	101.6 (-1.55)	100.2 (-1.38)	101.5 (-1.07)	100.2 (-1.28)	-6.53	-1.28 > -6.53 ไม่กระทบการจ้างงานของตลาดแรงงานไทย
ประเทศจีน (%YoY)	100.3 (1.05)	99.5 (-0.80)	100.1 (-1.77)	99.6 (-0.50)	-3.45	-0.50 > -3.45 ไม่กระทบการจ้างงานของตลาดแรงงานไทย
กลุ่มประเทศ OECD **(%YoY)	100.4 (-2.33)	100.2 (-0.20)	100.2 (-2.34)	100.2 (0)	-3.90	0 > -3.90 ไม่กระทบการจ้างงานของตลาดแรงงานไทย
ประเทศ สหรัฐอเมริกา (%YoY)	101 (-1.38)	100.8 (-0.20)	101 (-1.27)	100.9 (-0.10)	-4.53	-0.10 > -4.53 ไม่กระทบการจ้างงานของตลาดแรงงานไทย

หมายเหตุ ** กลุ่ม OECD ประกอบด้วยประเทศที่มีรายได้สูง 27 ประเทศ ได้แก่ ออสเตรเลีย แคนาดา เดนมาร์ก ฝรั่งเศส เยอรมนี กรีซ ไอร์แลนด์ ไอร์แลนด์ อิตาลี ลักเซมเบิร์ก เนเธอร์แลนด์ นอร์เวย์ โปรตุเกส สเปน สวีเดน สวิตเซอร์แลนด์ อังกฤษ สหรัฐอเมริกา ญี่ปุ่น ฟินแลนด์ ออสเตรีย นิวซีแลนด์ สาธารณรัฐเช็ก ฮังการี เกาหลีใต้ และสาธารณรัฐสโลวาเกีย และประเทศที่มีรายได้ระดับปานกลาง-สูง 3 ประเทศ ได้แก่ เม็กซิโก โปแลนด์และตุรกี



ในส่วนของการวิเคราะห์โอกาสการเกิดวิกฤตการจ้างงานรายอุตสาหกรรมในระบบเตือนภัยด้านแรงงาน

ณ เดือนพฤศจิกายน 2555 สามารถพยากรณ์แนวโน้มการจ้างงาน ณ สิ้นไตรมาสที่ 4 ได้เพียง 4 อุตสาหกรรมจาก 12 อุตสาหกรรม เนื่องจากพบปัญหา คือ การปรับเปลี่ยนชุดข้อมูลใหม่ของธนาคารแห่งประเทศไทย และชุดข้อมูลการจ้างงานภาคเอกชนจากการสำรวจภาวะการทำงานของประชากรของสำนักงานสถิติแห่งชาติ ซึ่งปรับมาตรฐานอุตสาหกรรมใหม่ส่งผลกระทบต่อพยากรณ์ ณ พฤศจิกายน 2555 พบว่าทั้ง 4 อุตสาหกรรมมีโอกาสเกิดวิกฤตต่ำ ได้แก่

- 1) อุตสาหกรรมการท่องเที่ยว มีโอกาสเกิดวิกฤตการจ้างงานเพียง 0.29%
- 2) อุตสาหกรรมไม้และเครื่องเรือน มีโอกาสเกิดวิกฤตการจ้างงานเพียง 1.53%
- 3) อุตสาหกรรมการขนส่ง มีโอกาสเกิดวิกฤตการจ้างงานเพียง 0.93%
- 4) อุตสาหกรรมเป็นสื่อกลางทางการเงิน มีโอกาสเกิดวิกฤตการจ้างงานเพียง 22.07%

สำหรับการจ้างงานในอุตสาหกรรมที่เหลือ 8 สาขา ที่ไม่สามารถพยากรณ์ได้คือ อุตสาหกรรมอาหารและอาหารสัตว์ อุตสาหกรรมแม่พิมพ์ อุตสาหกรรมยานยนต์และชิ้นส่วน อุตสาหกรรมขายส่งและขายปลีก อุตสาหกรรมงานด้านสุขภาพ งานสังคมสงเคราะห์ อุตสาหกรรมสิ่งทอและเครื่องนุ่งห่ม อุตสาหกรรมก่อสร้าง และอุตสาหกรรมไฟฟ้าและอิเล็กทรอนิกส์ซึ่งกระทรวงแรงงานอยู่ระหว่างดำเนินการแก้ไขปัญหาที่เกิดขึ้นในปี 2556

อย่างไรก็ตาม กระทรวงแรงงานได้ติดตามเฝ้าระวัง 8 อุตสาหกรรมที่เหลือ โดยพิจารณาวิเคราะห์ข้อมูลลูกจ้างภาคเอกชนรายไตรมาส (ล่าสุดไตรมาสที่ 3/2555) จากข้อมูลสำรวจภาวะการทำงานของประชากรของสำนักงานสถิติแห่งชาติ และข้อมูลดัชนีอุตสาหกรรม (ดัชนีผลผลิตภาคอุตสาหกรรม อัตราการใช้กำลังการผลิต ดัชนีการส่งสินค้าและดัชนีแรงงานในภาคอุตสาหกรรม) อัตราการขยายตัวของมูลค่าการส่งออกและผลของระบบเตือนภัยภาวะอุตสาหกรรมประกอบแนวโน้มการจ้างงานในตลาดแรงงานใน 8 อุตสาหกรรม พบว่า การจ้างงานมีแนวโน้มขยายตัว 1 อุตสาหกรรม คือ อุตสาหกรรมก่อสร้าง อุตสาหกรรมที่การจ้างงานทรงตัว 2 อุตสาหกรรม คือ 1) อุตสาหกรรมแม่พิมพ์ 2) อุตสาหกรรมยานยนต์และชิ้นส่วน สำหรับอุตสาหกรรมที่การจ้างงานชะลอตัว มี 5 อุตสาหกรรม คือ 1) อุตสาหกรรมอาหารและอาหารสัตว์ 2) อุตสาหกรรมขายส่งและขายปลีก 3) อุตสาหกรรมงานด้านสุขภาพและสังคมสงเคราะห์ 4) อุตสาหกรรมสิ่งทอและเครื่องนุ่งห่ม และ 5) อุตสาหกรรมไฟฟ้าและอิเล็กทรอนิกส์

อย่างไรก็ตามกระทรวงแรงงานได้ติดตามข้อมูลพื้นฐาน ได้แก่ การจ้างงานภาคเอกชนจากการสำรวจภาวะการมีงานทำของประชากรรายไตรมาส (ล่าสุดไตรมาสที่3/2555) มูลค่าการส่งออกสินค้าของกระทรวงพาณิชย์ ดัชนีการส่งสินค้า ดัชนีผลผลิตอุตสาหกรรม อัตราการใช้กำลังการผลิต และดัชนีแรงงานในภาคอุตสาหกรรมของสำนักงานเศรษฐกิจอุตสาหกรรม ณ เดือนกันยายน 2555 นำมาวิเคราะห์อัตราการเปลี่ยนแปลง (%YoY) เพื่อพิจารณาประเมินแนวโน้มสถานการณ์ของอุตสาหกรรมประกอบแนวโน้มโอกาสการจ้างงานในอนาคตได้ในระดับหนึ่ง ดังนี้

ประเภทอุตสาหกรรม	ปัจจัยชี้วัด								ระบบเตือนภัย ภาวะ อุตสาหกรรม	คาดการณ์ แนวโน้มภาวะ การจ้างงาน	ปัจจัยประกอบ
	อัตราการเปลี่ยนแปลง (%YoY)										
	ลูกจ้างเอกชนในอุตสาหกรรม			มูลค่า การส่งออก ณ เดือน พฤศจิกายน 2555	ณ เดือนพฤศจิกายน2555						
	ณ ไตรมาส 1/2555	ณ ไตรมาส 2/2555	ณ ไตรมาส 3/2555		ดัชนี ผลผลิต	อัตราการ ใช้กำลัง การผลิต	ดัชนี การส่ง สินค้า	ดัชนีแรงงาน ในภาค อุตสาหกรรม			
1. อาหารและอาหารสัตว์ (ISIC15)	- 0.45	1.07	-3.18	8.63 (อาหารทะเล กระป๋องและ แปรรูป)	17.86	11.01	2.77	8.81	ปกติ (ธ.ค.55-ม.ค. 56)	ขยายตัว ในแดนลบ (ชะลอตัว)	- ดัชนีผลผลิตอุตสาหกรรมอาหาร กลับมาขยายตัวจากที่หดตัว - ดัชนีการส่งสินค้าขยายตัวลดลง
2. แม่พิมพ์	33.92	- 4.06	-2.04	-76.23 (แม่พิมพ์หุ่น แบบหล่อโลหะ)	-	-	-	-	-	ทรงตัว ในแดนลบ (ทรงตัว)	- เตรียมวางแผนพัฒนา ฉบับที่ 3 (2558-2562) - มีการลงทุนอย่างต่อเนื่อง - อุตสาหกรรมชิ้นส่วนอากาศยานมี การผลิตมากขึ้นในประเทศไทย
3. ยานยนต์และชิ้นส่วน (ISIC3410)	49.05	29.61	27.27	231.41 (รถยนต์ อุปกรณ์และ ส่วนประกอบ)	795.84	701.53	835.11	37.66	ปกติ (ต.ค.55 -ม.ค. 56)	ทรงตัว	- ดัชนีผลผลิตยานยนต์ฯ ขยายตัวสูง จากฐานต่ำในปีที่ผ่านมา
4. ขายส่งและขายปลีก	- 2.15	1.55	-1.37	-	-	-	-	-	-	ขยายตัว ในแดนลบ (ชะลอตัว)	- เหตุการณ์อุทกภัย ทำให้ผลผลิตไม่ เป็นตามเป้าที่วางไว้ - ความกังวลในการปรับค่าจ้างขั้นต่ำ 300 บาท นำร่อง 7 จังหวัด - ปัญหาขาดแคลนแรงงาน - การกระจายความเสี่ยงด้านการ ลงทุนไปยังประเทศอาเซียน



ประเภทอุตสาหกรรม	ปัจจัยชี้วัด								ระบบเตือนภัย ภาวะ อุตสาหกรรม	คาดการณ์ แนวโน้มภาวะ การจ้างงาน	ปัจจัยประกอบ
	อัตราการเปลี่ยนแปลง (%YoY)										
	ลูกจ้างเอกชนในอุตสาหกรรม			มูลค่า การส่งออก ณ เดือน พฤศจิกายน 2555	ณ เดือนพฤศจิกายน2555						
	ณ ไตรมาส 1/2555	ณ ไตรมาส 2/2555	ณ ไตรมาส 3/2555		ดัชนี ผลผลิต	อัตราการ ใช้กำลัง การผลิต	ดัชนี การส่ง สินค้า	ดัชนีแรงงาน ในภาค อุตสาหกรรม			
5. งานด้านสุขภาพและสังคม สงเคราะห์ - เครื่องมือแพทย์และอุปกรณ์ (ISIC33) - ผลิตภัณฑ์ทางเภสัชกรรม (ISIC2423)	22.33	2.61	-6.72	27.23	-14.56	37.76	-14.16	-1.21	-	ขยายตัวใน แดนลบ (ชะลอตัว)	- ดัชนีผลผลิตงานด้านสุขภาพฯ หด ตัวลง
6. สิ่งทอและเครื่องนุ่งห่ม - สิ่งทอ (ISIC17) - เครื่องนุ่งห่ม (ISIC18) - ด้ายฝ้าย (ISIC1711)	- 11.13	- 7.74	-11.83	7.10	23.01	30.28	29.27	3.75	ปกติ	ขยายตัว ในแดนลบ (ชะลอตัว)	- ดัชนีผลผลิตเครื่องนุ่งห่มหดตัว
7. ไฟฟ้าและอิเล็กทรอนิกส์ - อิเล็กทรอนิกส์ (ISIC32) - เครื่องใช้ไฟฟ้า (ISIC2930)	2.26	12.28	8.29	80.01	58.44	237.43	79.86	14.79	ปกติ	ขยายตัวใน แดนบวก (ชะลอตัว)	- ดัชนีผลผลิตไฟฟ้าและ อิเล็กทรอนิกส์ขยายตัว - อัตราการใช้กำลังการผลิตเพิ่มขึ้น อย่างมาก - การส่งออกขยายตัวสูง
8. การก่อสร้าง - การผลิตปูนซีเมนต์ ปูนขาว และ ปูนปลาสเตอร์ (ISIC2694) - เหล็ก และเหล็กกล้า (ISIC2710)	0.42	-2.46	6.46	2.77	19.03	18.78	24.10	0.55	-	ขยายตัว ในแดนบวก (ขยายตัว)	- ดัชนีผลผลิตการก่อสร้างขยายตัว ต่อเนื่อง

- หมายเหตุ
- ดัชนีผลผลิตอุตสาหกรรม สะท้อน ปริมาณการผลิต
 - อัตราการใช้กำลังการผลิต สะท้อน ภาวะการผลิตและความต้องการของตลาดที่มีต่ออุตสาหกรรมนั้นโดยจะแสดงอัตราส่วนการผลิตที่เกิดขึ้นจริงเมื่อเทียบกับการผลิตสูงสุดเต็มศักยภาพหรือเต็มกำลังการผลิต
 - ดัชนีการส่งสินค้า สะท้อน ภาวะการจำหน่ายสินค้าในแต่ละเดือนในตลาดสินค้า ซึ่งบ่งบอระดับการขนส่งสินค้าทั้งในและระหว่างประเทศ
 - ดัชนีแรงงานในภาคอุตสาหกรรม สะท้อน การเปลี่ยนแปลงของการใช้แรงงานของภาคอุตสาหกรรม (บอกแนวโน้มการจ้างงาน) ซึ่งดูชั่วโมงทำงานโดยเปรียบเทียบกับเดือนฐานว่ามีทิศทางอย่างไร
 - ระบบเตือนภัยภาวะอุตสาหกรรม แสดงการเตือนภัยภาวะอุตสาหกรรมล่วงหน้า 2 เดือน ใน 2 ลักษณะ คือ ปกติและผิดปกติ



3. เอกสารอ้างอิง

ตารางบทวิเคราะห์ที่เกี่ยวข้องกับดัชนีชี้นำเศรษฐกิจการแรงงาน 13 ตัว

ชื่อบทวิเคราะห์	แหล่งข้อมูล/เว็บไซต์	ประเภทการเผยแพร่		วันที่เผยแพร่	หมายเหตุ
		รายเดือน	รายไตรมาส		
1. สรุปสถานการณ์เศรษฐกิจอุตสาหกรรมประจำเดือน พฤศจิกายน 2555	สนง. เศรษฐกิจอุตสาหกรรม กระทรวงอุตสาหกรรม www.oie.go.th	✓		28 ธ.ค. 2555	แสดงข้อมูลการวิเคราะห์ดัชนีอุตสาหกรรม พฤศจิกายน 2555
2. สถานการณ์ทั่วไปของอุตสาหกรรมการผลิตในประเทศไทย เดือน พฤศจิกายน 2555	สนง.เศรษฐกิจอุตสาหกรรม กระทรวงอุตสาหกรรม www.oie.go.th	✓		28 ธ.ค. 2555	แสดงข้อมูลสรุปสถานการณ์ทั่วไปของอุตสาหกรรมการผลิตในประเทศไทย พ.ย.2555
3. รายงานเศรษฐกิจและการเงินเดือนพฤศจิกายน 2555	ธนาคารแห่งประเทศไทย www.bot.or.th	✓		31 ธ.ค. 2555	แสดงข้อมูลการวิเคราะห์ดัชนีชี้นำเศรษฐกิจมหภาคและการเงิน พฤศจิกายน 2555
4. สรุปผลการสำรวจภาวะการทำงานของประชากรเดือน พฤศจิกายน 2555	สนง. สถิติแห่งชาติ www.nso.go.th	✓		8 ม.ค.2556	แสดงข้อมูลการวิเคราะห์ผลการสำรวจภาวะการทำงานของประชากรพฤศจิกายน 2555
5. อุตสาหกรรมไทยจะแข่งขันอย่างไรภายใต้ค่าแรงที่สูงขึ้น	สถาบันวิจัยเพื่อการพัฒนาประเทศไทย (ทีดีอาร์ไอ) www.tdri.or.th	✓		25 ต.ค. 55	แสดงข้อมูลแนวทางการสร้างความสามารถในการแข่งขันเมื่อค่าจ้างแรงงานในประเทศสูงขึ้น
6. ข่าวเศรษฐกิจอุตสาหกรรมต้นเดือนสิงหาคม 2555	สำนักงานที่ปรึกษาด้านอุตสาหกรรมประจำญี่ปุ่น http://www.thaiceotokyo.jp/th			20 ส.ค. 2555	แสดงข้อมูลรายงานภาวะเศรษฐกิจอุตสาหกรรมญี่ปุ่นช่วงปลายเดือนสิงหาคม 2555
7. 10 ธุรกิจเด่นปี 2556	ศูนย์พยากรณ์เศรษฐกิจและธุรกิจมหาวิทยาลัยหอการค้า		✓	20 ธ.ค. 2555	แสดงข้อมูลการวิเคราะห์เศรษฐกิจปี2555- 2556 และ ประเมินผลธุรกิจเด่นปี 2556
8. Economic Outlook ภาวะเศรษฐกิจไทยไตรมาสที่ 3/2555 และแนวโน้มปี 2555-2556	สนง.คณะกรรมการเศรษฐกิจและสังคมแห่งชาติ www.nesdb.go.th		✓	19 พ.ย. 2555	แสดงข้อมูลการวิเคราะห์เศรษฐกิจมหภาคไตรมาสที่ 3/2555
9. Social Outlook ภาวะสังคมไทย ไตรมาส 3 ปี 2555	สนง.คณะกรรมการเศรษฐกิจและสังคมแห่งชาติ http://social.nesdb.go.th		✓	26 พ.ย. 2555	แสดงภาวะสังคมไทยไตรมาสที่ 3 ปี 2555
10. วิฤตติหน้สาธารณสุขในกลุ่มประเทศยูโร : นัยต่อการดำเนินนโยบายเศรษฐกิจ	ณัฐกานต์ วรสง่าศิลป์ นักวิจัยอาวุโส ธนาคารแห่งประเทศไทย Focused and Quick (FAQ) ISSU568	✓		8 พ.ค. 2555	แสดงข้อมูลวิเคราะห์การเกิดหนี้ของกลุ่มประเทศยูโร บทเรียนที่มีนัยต่อการดำเนินนโยบายเศรษฐกิจและข้อเสนอแนะเชิงนโยบาย

